

Introduction à la santé environnementale



Séminaire AUDAP

À l'heure du changement climatique, l'urbanisme au
service de la santé environnementale et vice-versa

29 novembre 2022

Célia Colombier

Plan de la présentation

- Qu'est-ce que la santé environnementale ?
- Leviers des collectivités en santé-environnement
- Illustrations



QU'EST-CE QUE LA SANTÉ ENVIRONNEMENTALE ?

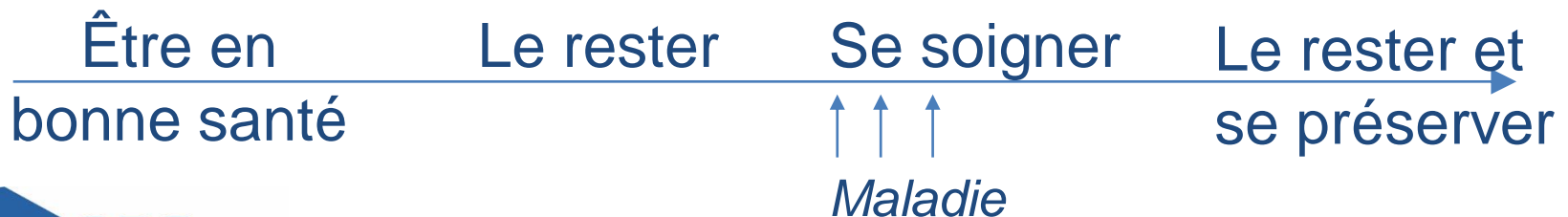
Pour commencer, **ne pas confondre...**

Santé, maladie, soins

La santé n'est pas l'inverse de la maladie

La santé est un **état de complet bien-être** physique, mental et social, et ne consiste pas seulement en une absence de maladie ou d'infirmité (OMS - 1946)

Plus qu'un état, **la santé est une ressource** et un **processus** dynamique et global qui doit permettre à chaque individu d'identifier et de réaliser ses ambitions, satisfaire ses besoins et évoluer avec son milieu ou s'y adapter... (Charte d'Ottawa, 1986)



La santé dépasse le soin

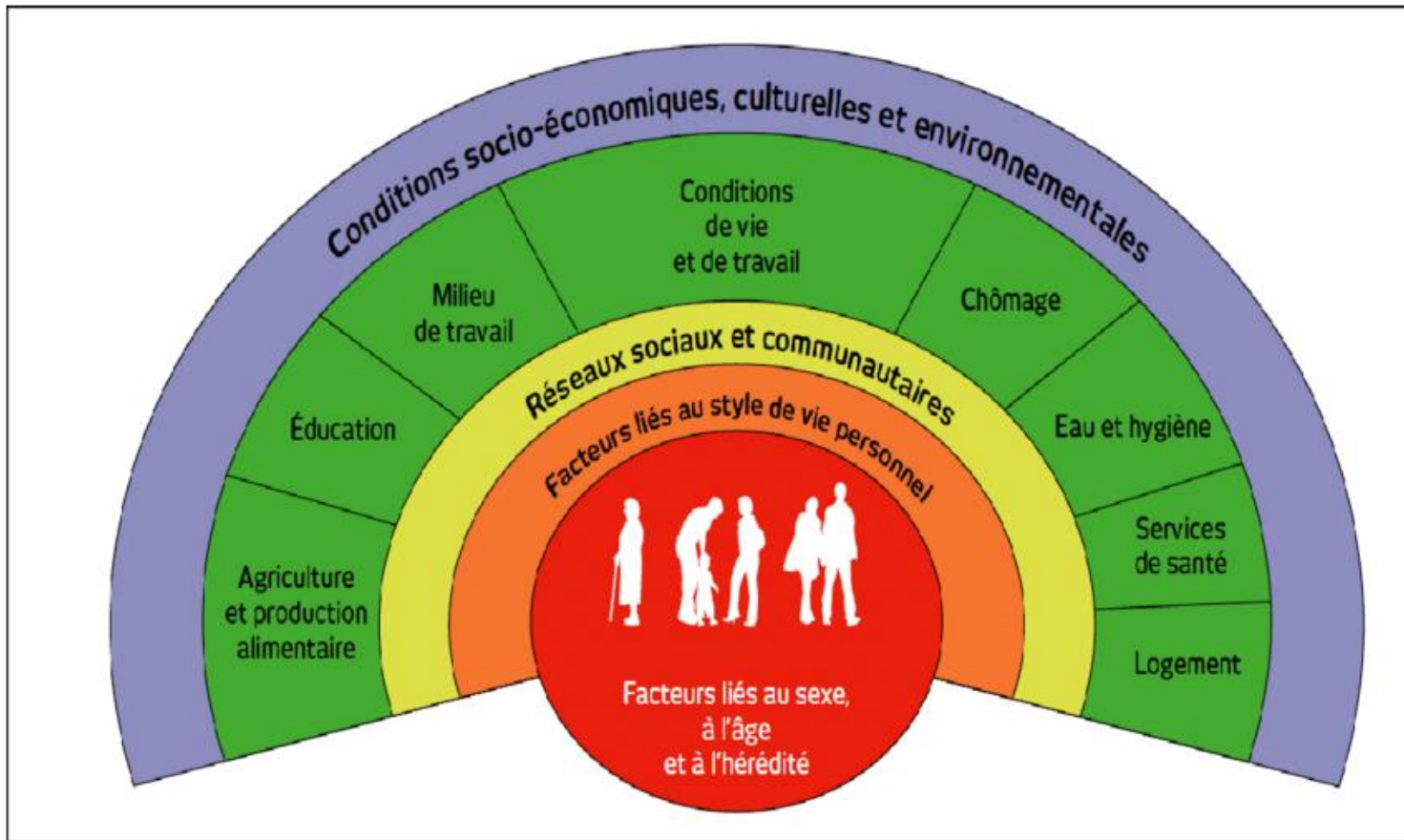
Les états de santé s'expliquent à :

- **10 ou 20 %** seulement par le **systeme de soins**

⇒ *au-delà du chiffre incertain, c'est à la fois **important ET partiel***

- **20 %** par les **facteurs biologiques**
- **Le reste : des déterminants de santé** qui ont trait **aux conditions de vie => toutes les autres politiques publiques ont un impact sur la santé**

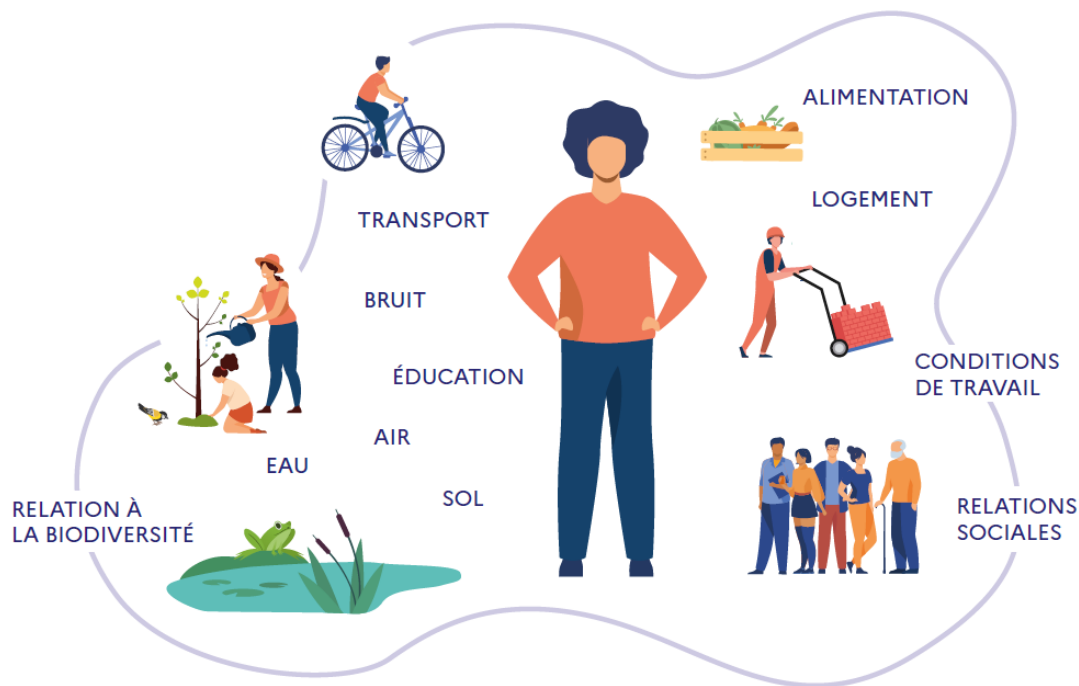
Les déterminants de la santé



Source : Dahlgren G., Whitehead M. *Policies and Strategies to Promote Social, Equity to Health*. Stockholm : Institute for Future Studies, 1992

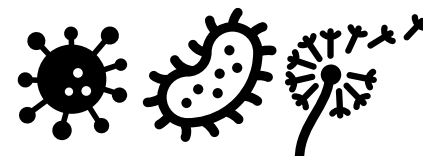
La santé environnementale : une science

Les principaux déterminants environnementaux de la santé humaine

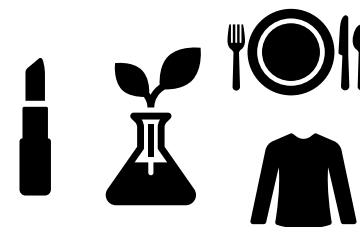


Source : Agir pour un environnement favorable à la santé, Cerema (2022).

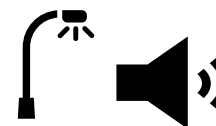
Facteurs biologiques



Facteurs chimiques



Facteurs physiques



Facteurs psycho-sociaux



Facteurs esthétiques



La santé environnementale : des politiques

Elle concerne également la **politique et les pratiques de gestion, de résorption, de contrôle et de prévention** des facteurs environnementaux susceptibles d'affecter la santé des générations actuelles et futures.



Vigilance accrue de certaines périodes de la vie comme **les « 1 000 premiers jours »** de la conception aux 2^{es} années de vie. Une période clé du développement de l'enfant et durant laquelle se constitue, en grande partie, la santé du futur adulte.



La santé environnementale et les inégalités sociales de santé

Les populations ne sont pas égales face aux pollutions, aux nuisances et risques environnementaux

- **inégalités d'exposition** à des risques, pollutions et nuisances, et **une inégalité d'accès** à des aménités environnementales
- **inégalités liées à la « capacité » ou au dynamisme des personnes pour répondre et récupérer suite à une agression : résilience**

 **les expositions environnementales participent aux inégalités sociales de santé**

Vers une seule santé (ou one health)

Mot d'ordre qui promeut une approche intégrée, systémique et unifiée de **la santé publique, animale et environnementale** aux échelles locales, nationales et planétaire.



Comment décliner le mot d'ordre au niveau local ?

En expérimentant sur les territoires



LES LEVIERS DES COLLECTIVITÉS EN SANTÉ-ENVIRONNEMENT

Des compétences indirectes : l'urbanisme favorable à la santé

Les "déterminants de santé" conditionnent la santé et le bien-être des populations. Beaucoup de ces facteurs relèvent directement des aménagements et des conditions de vie en milieu urbain.

LES MOINS "Santé" ↓

- Particules émises par les véhicules, émissions du chauffage et des industries...
- Plantes allergisantes, moustiques, chenilles urticantes...
- Qualité des eaux dégradée...
- Bruits de la circulation, des travaux...
- Habitat indigne, absence de lien social...
- Présence de friches industrielles et de sites et sols pollués...



LES PLUS "Santé" ↑

- Zones piétonnières, pistes cyclables, transports en commun, déviation des voies à fort trafic...
- Réhabilitation urbaine, construction et rénovation de bâtiments économes en énergie, réduction des émissions de gaz à effet de serre, maîtrise de l'énergie...
- Gestion des eaux respectueuse des ressources et garante de la qualité de l'eau distribuée...
- Espaces verts, lieux conviviaux, végétalisation des surfaces...
- Actions de lutte contre le bruit...

Les 3 arcs de cercle bleus de la figure représentent les déterminants de santé sur lesquels la planification urbaine agira de manière directe. Les 3 arcs de cercle verts représentent les déterminants de santé influencés de manière indirecte par les choix urbanistiques.

Chaque échelon territorial peut agir à son niveau
Quartier/commune/EPCI/Parc naturel/Département/Région.

Les territoires limitrophes et le contexte politique et macro-économique national et international interagissent avec les déterminants présentés ci-dessus.

Principes clés pour développer des actions en santé environnement dans les territoires

- Réaliser un état des lieux en santé environnement de son territoire
- Appliquer « l'approche de la santé dans toutes les politiques »
- S'appuyer sur des dispositifs territoriaux existants
- Expérimenter en s'inspirant d'autres collectivités

Réaliser un état des lieux de la santé environnement dans les territoires

À l'occasion **des diagnostics** imposés pour l'élaboration de documents d'urbanisme, de plans ou de contrats **CLS, PLU(I), SCoT, SRADDET, PCAET, CRTE, etc.**

Portrait global d'un territoire intégrant des éléments objectifs (indicateurs statistiques et documentation) et subjectifs (expérience et perceptions des élus, des acteurs de terrain, des habitants...)

→ **Enjeu** : dégager des problématiques et besoins spécifiques du territoire et prioriser les actions

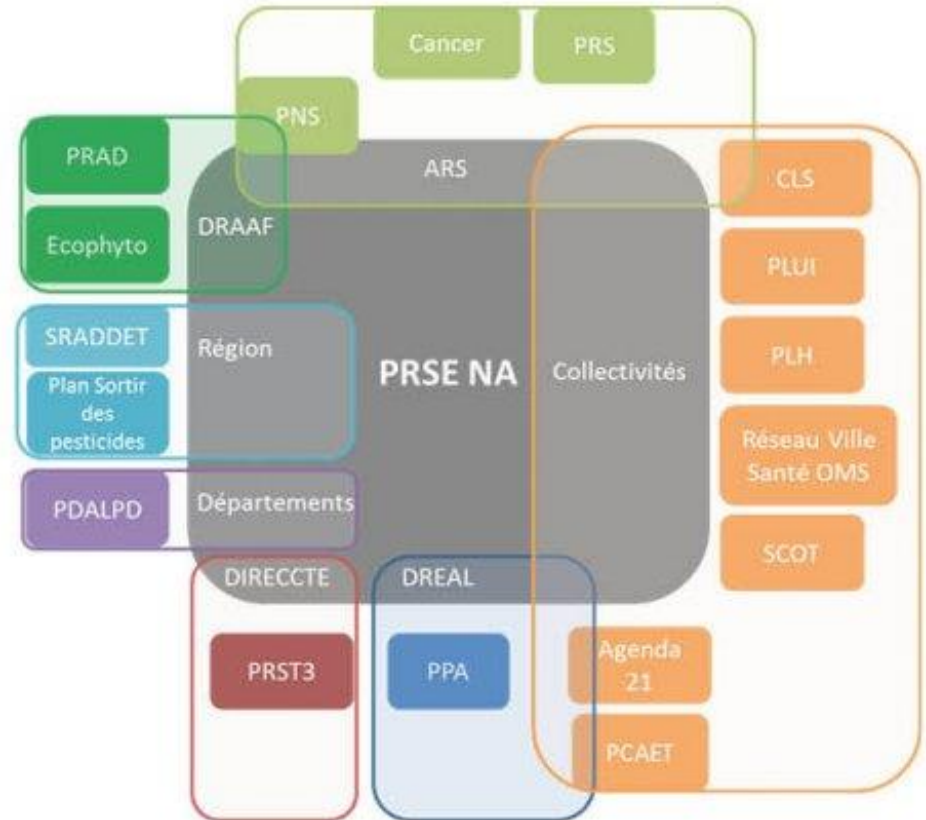
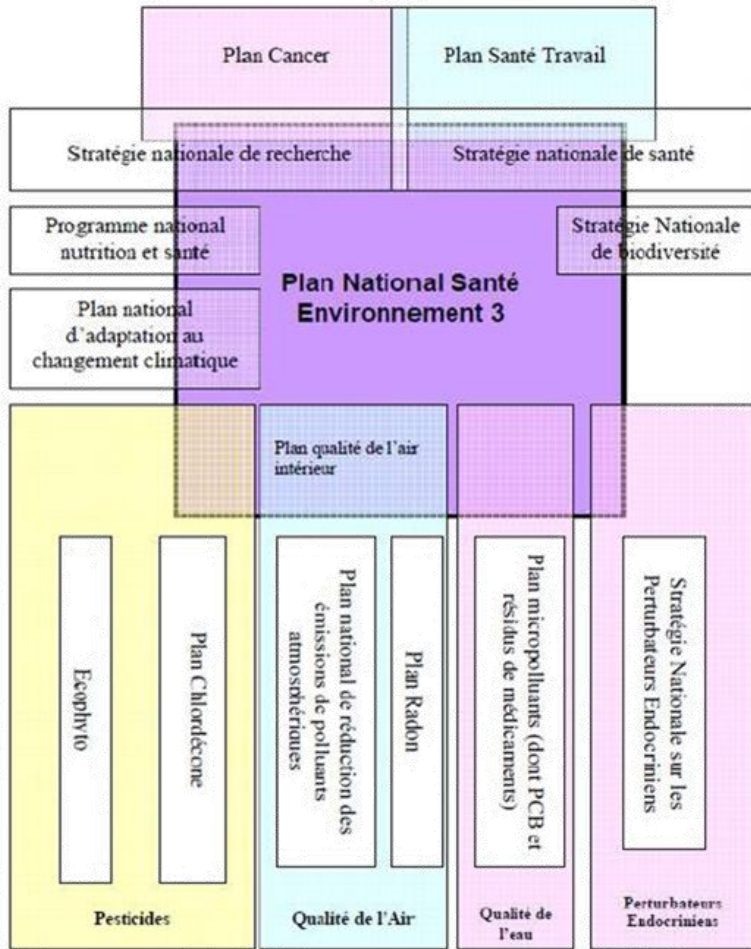
→ **Se rapprocher des observatoires et capitaliser sur les outils disponibles**



« La santé dans toutes les politiques »



Traduction organisationnelle : les plans



S'appuyer sur d'autres dispositifs existants

- Consulter le plan régional santé environnement de votre région
- Financer vos projets via la plateforme Aides-territoires
- Construire un contrat de relance et de transition écologique (CRTE) avec l'appui de l'ANCT
- Contacter : l'ARS, la DRAAF, la DREAL, l'IREPS, l'ORS
-

Expérimenter en s'inspirant d'autres collectivités et d'autres régions

au niveau local



au niveau national





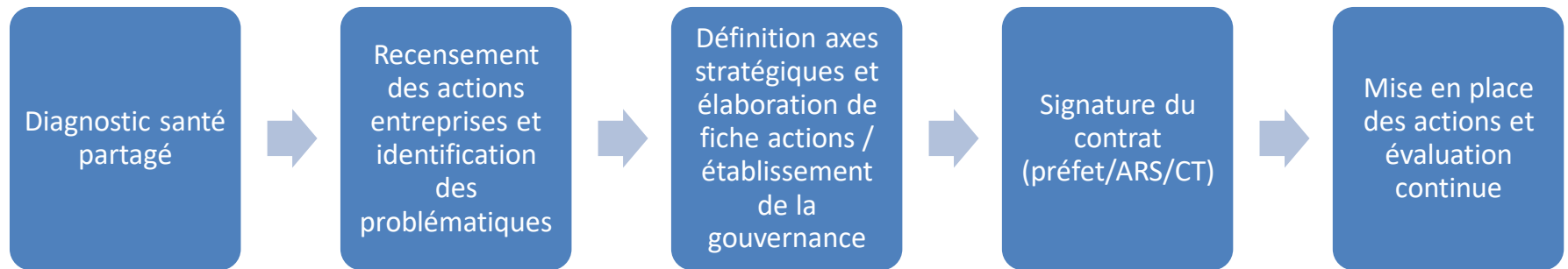
ILLUSTRATIONS

Amélioration de la qualité de vie

CONTRAT LOCAL DE SANTÉ (CLS)

Contrat signé entre l'Etat et une CT
pour réduire les inégalités sociales et territoriales de santé.

Certains disposent d'un axe santé-environnement



Le Pays du Ruffécois (Charente) : 3 ACTIONS

- Sensibilisation des futurs parents aux 1000 jours
- Formation des agents communaux et sensibilisation des scolaires à l'ambroisie
- Accompagnement des jardiniers particuliers vers le « zéro phyto »

Lutte contre les îlots de chaleurs urbains (ICU)



Des élévations de températures localisées enregistrées en milieu urbain par rapport aux zones rurales



Des politiques publiques locales visant l'anticipation et l'adaptation aux changements climatiques

PLUI Paris Est Ensemble : intégration d'une démarche globale et lisible

Rapport de présentation : rappel des vulnérabilités climatiques
→ enjeux



PADD : intégration d'un coefficient de pleine terre, etc.

OAP « Biodiversité, nature et eau en ville » : protection de la TVB, création de mares et zones humides, carte de revégétalisation, prescription pour l'aménagement ...



Intégration des enjeux de déplacement actifs dans les PLU(I)

Commune de Baons-le-Comte (Seine-Maritime)



300 hbts / membre d'un EPCI de 12000 hbts / 50 min du Havre et 35 min de Rouen / 3 km d'une gare / pas de transports en commun / pas d'ingénierie / 1 bourg + 3 hameaux entre 2 communes qui ont des services

➔ **Enjeu : favoriser les mobilités douces dans une commune rurale**

Adapter son offre de logements et de déplacements vis-à-vis des attentes des citoyens tout en préservant son identité et son patrimoine (notamment terres agricoles)



Analyse des besoins et des pratiques / mise en cohérence avec le projet de la commune à proximité



Création de pistes cyclables entre bourg, hameaux et villes voisines
obligation de réaliser du stationnement mutualisé



Emplacements réservés reportés sur le zonage

Actions sur les nuisances dans les espaces de vie

→ s'appuyer sur des évaluations d'impacts sur la santé (EIS)

Des outils d'aide à la décision : donner la possibilité de réduire ou de minimiser les effets négatifs d'un projet et à augmenter ou à renforcer ses effets positifs sur la santé en formulant des recommandations.

EIS sur des projets de Planification / rénovation urbaine

- EIS sur un projet de RU d'un quartier, La Rochelle (17)
- EIS d'un programme d'accompagnement à l'amélioration de l'habitat d'une copropriété, Cenon (33)
- EIS sur un projet de reconversion d'une caserne, Limoges (87)
- EIS sur un projet de réaménagement de centre-bourg, Migné-Auxances (86)
- EIS d'un projet d'aménagement de ZAC, Bruges (33)

Dispositif COMODEIS

Enjeu : développement des EIS en N-A
→ sensibiliser, accompagner et former les CT en amont de la réalisation de l'EIS pour préparer les collectivités à accueillir les enjeux et les changements que peuvent constituer une telle démarche en interne.

Prise en compte des enjeux alimentaires et agricoles dans les documents d'urbanisme



APPEL à MANIFESTATION D'INTÉRÊT (AMI)

Accompagnement de la traduction des projets agricoles et alimentaires locaux au sein des documents d'urbanisme



Types d'aide :

- Soutien à la **réalisation d'études** et de démarches d'animation territoriales
- **Sensibiliser les élus** sur l'intégration des enjeux aux niveaux du rapport de présentation et du PADD
- **proposer une méthodologie** (et des cahiers des charges) permettant de réaliser des diagnostics agricoles fiables à différentes échelles
- **animer l'échange et la concertation** entre les agriculteurs et les élus locaux
- accompagner la **traduction des enjeux agricoles et des projets alimentaires locaux** au sein des documents d'urbanisme
- favoriser la mise en place **d'observatoires locaux du foncier agricole**

Protection et valorisation de la ressource en eau

Le Plan de Gestion de la Sécurité Sanitaire des Eaux (PGSSE)

Une approche globale visant à garantir en permanence la sécurité sanitaire de l'approvisionnement en eau destinée à la consommation humaine



→ **Enjeu : Améliorer et fiabiliser la sécurité sanitaire de l'eau pour tous les usagers de la source au robinet**

→ **Faire des services d'eau des acteurs de la santé**

- Approche fondée sur **les risques** en matière de sécurité sanitaire de l'eau
- Evaluation et gestion des risques **liés aux zones de captage** pour des points de prélèvement d'eaux destinées à la consommation humaine
- Evaluation et gestion des risques liés **au système d'approvisionnement**
- Evaluation des risques liés **aux installations privées de distribution**
- Surveillance

Lutte contre les inégalités sociales dans la planification et les projets d'aménagement

Plan climat air énergie territorial & santé de l'EPCI Grand Paris Grand Est



Projets concrets et ambitieux en matière d'habitat :

- Offrir des logements sains à haute performance environnementale
- Extension du Parcours de rénovation énergétique performante du pavillonnaire (PREP) à l'ensemble du territoire
- Favoriser la rénovation des copropriétés afin d'augmenter la performance environnementale des logements et les rendre plus sains
- Préserver et améliorer l'état de santé des habitants, notamment les plus vulnérables, par la qualité des logements et la sensibilisation aux éco-gestes
- Faire de l'observatoire de l'habitat privé un outil de suivi de la performance environnementale et des déterminants de santé dans l'habitat



INTÉGRER
LA SANTÉ DANS
LES **DOCUMENTS**
D'**URBANISME**





MERCI DE VOTRE ATTENTION

Célia COLOMBIER, chargée de mission Réseau ÎSÉE
Celia.colombier@institutparisregion.fr