



Offre de services

84 Offre de services

- 84 L'offre de services
- 86 La diversité de l'offre
- 88 L'enseignement
- 90 La santé
- 92 La petite enfance : offre en accueil collectif

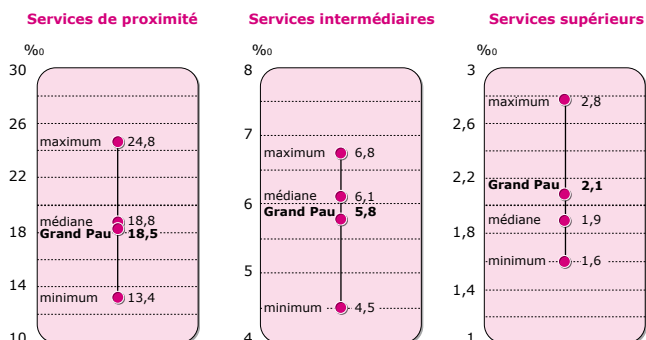


Offre de services

1- L'offre de services

Des équipements restent à développer, surtout en services de proximité

L'offre de services, pour 1 000 habitants, est légèrement inférieure à celle du territoire de référence : 26,4 équipements contre 27,4.



Source : Insee, Base permanente des équipements 2008

Polarisation du cœur urbain et centralités périphériques

Le cœur urbain concentre les deux tiers de l'offre de services. Au-delà, celle-ci s'étend principalement vers l'ouest et le sud-est du territoire.

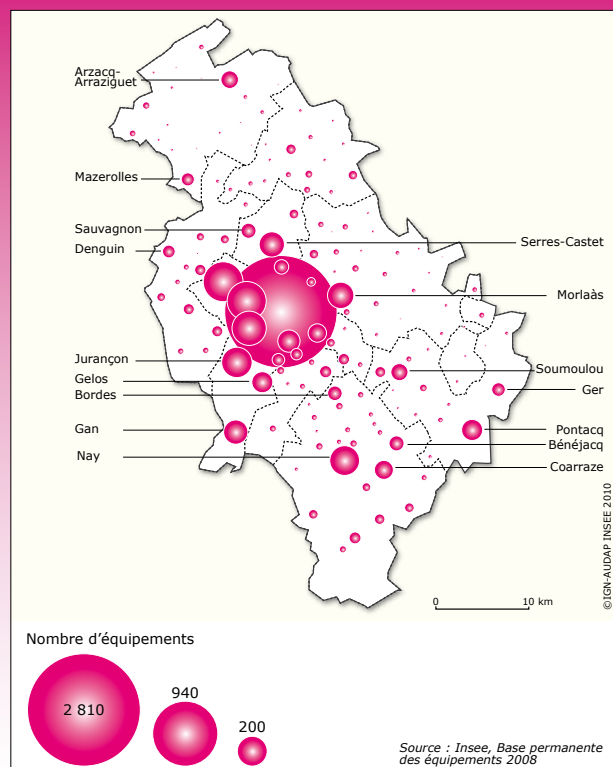
Par leur positionnement périphérique et leur densité en équipements, le rôle stratégique de quelques communes se dégage : Arzacq-Arraziguet, Gan, Soumoulou, Nay, Coarraze, Bénéjacq, Pontacq, Ger.

Des temps de trajets plus longs pour les résidents de la seconde couronne

En s'éloignant du cœur urbain, l'offre de services diminue. Ainsi, la seconde couronne présente le plus faible taux d'équipement : 21 pour 1 000 habitants. Corollaire de ce desserrement de l'offre de services, des temps de trajets plus longs s'imposent aux habitants : il faudra 10 minutes en moyenne pour accéder à un service intermédiaire si l'on réside en seconde couronne (contre 6 minutes en première couronne). Les temps les plus longs s'observent au nord et à l'est du territoire.

Ces temps d'accès doublent avec la montée en gamme du type de service recherché.

Localisation des équipements



Source : Insee, Base permanente des équipements 2008

Les services à la population peuvent être répartis en trois gammes :

- les services de proximité qui sont les équipements les plus courants : boulangeries, épicerie, pharmacies, salons de coiffure, etc.
- les services intermédiaires, moins fréquents : collèges, supermarchés, laboratoires d'analyses médicales, etc.
- les services supérieurs : lycées, hypermarchés, hôpitaux, etc.

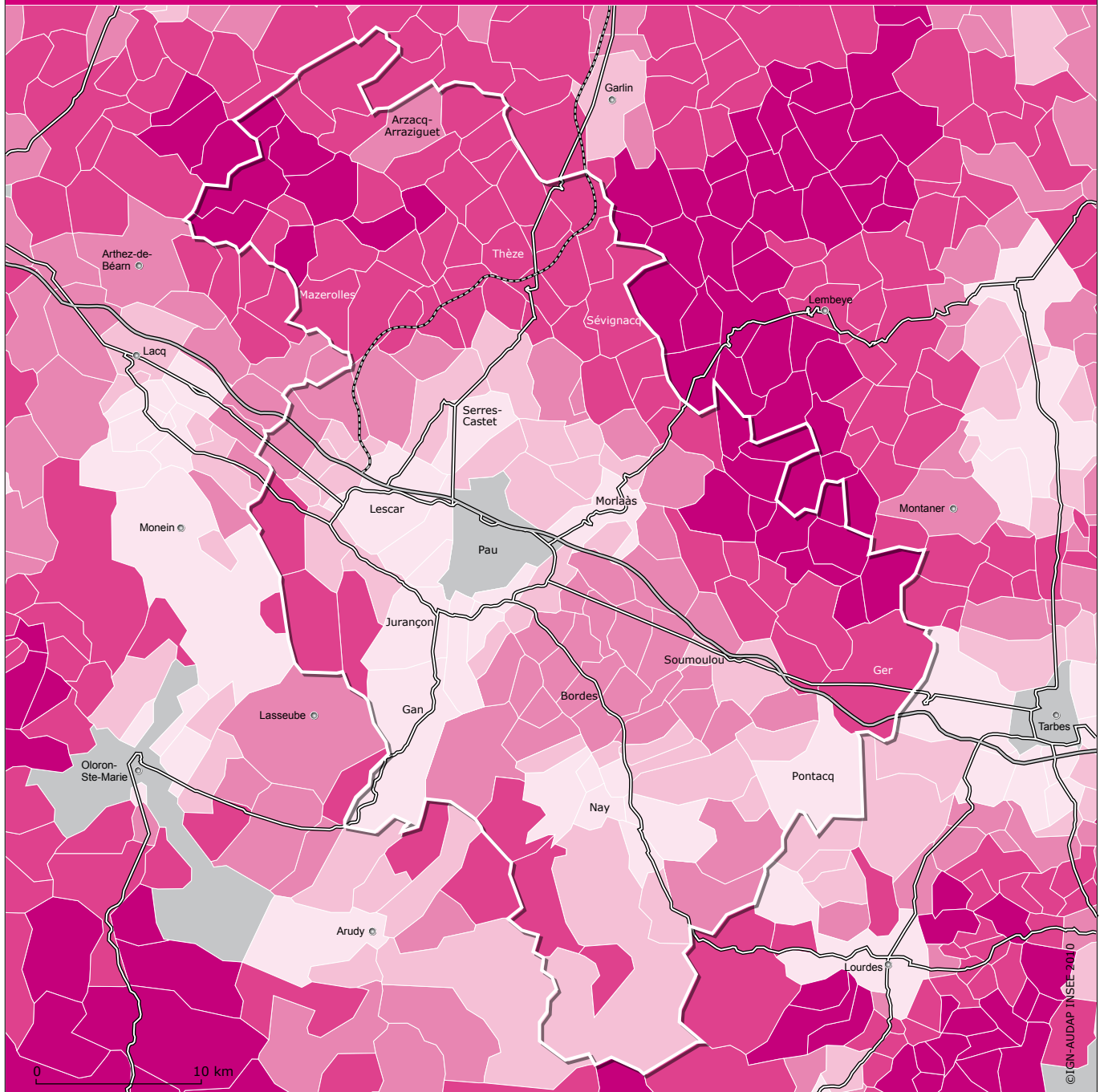
Niveau d'équipement

	Nombre d'équipements	Taux d'équipement (pour 1 000 hab.)			
		Ensemble	Services de proximité	Services intermédiaires	Services supérieurs
Cœur urbain	4 016	29,5	18,9	7,6	3,0
1 ^{re} couronne	1 387	23,3	18,2	4,1	1,0
2 ^{de} couronne	886	20,9	18,0	2,6	0,4
Ensemble	6 289	26,4	18,5	5,8	2,1
Aquitaine	91 741	29,4	21,4	6,2	1,9

Source : Insee, Base permanente des équipements 2008

Champ : 87 types d'équipements (parmi les 140 présents dans la BPE) couvrant les domaines des services marchands ou non, des commerces, de la santé et l'action sociale, de l'enseignement.

Temps moyen d'accès aux services intermédiaires



Temps d'accès (minutes)

- 12 ou plus
- de 9 à moins de 12
- de 7 à moins de 9
- de 5 à moins de 7
- moins de 5
- présence de tous les équipements

Sources : Insee, Base permanente des équipements 2008 ; INRA, Distancier Odomatrix

Le temps d'accès d'une commune à un équipement :
 - correspond au temps de trajet entre le chef-lieu de la commune de résidence et celui de la commune d'implantation de l'équipement le plus proche, par voie routière ;
 - vaut zéro si la commune possède l'équipement.

Le temps d'accès est une moyenne simple des temps d'accès de la commune à chaque équipement de la gamme.

Offre de services

2- La diversité de l'offre

La diversité de l'offre de services est inégale entre les composantes du territoire et souligne leur interdépendance.

L'accès aux services doit s'analyser en termes de complémentarités, tant au sein du territoire que dans un environnement élargi.

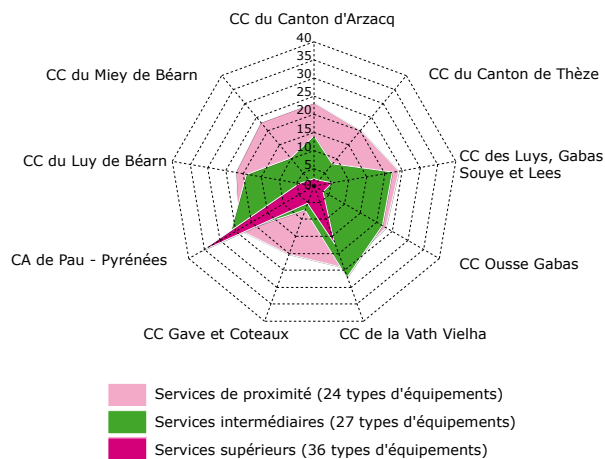
La Communauté d'agglomération Pau-Pyrénées offre une grande diversité de services, quelle que soit la gamme concernée. Ce profil s'observe également, dans une moindre mesure, pour la Communauté de communes de la Vath Vielha.

Par leur diversité en services intermédiaires, les Communautés de communes du Luy-de-Béarn, des Luys-Gabas-Souye-Lées et d'Ousse-Gabas se distinguent également. En particulier, les communes de Serres-Castet et Morlaàs proposent plus de la moitié des types de services intermédiaires, jouant ainsi un rôle structurant. Pour la Communauté de communes d'Ousse Gabas, cette diversité repose sur la complémentarité de plusieurs communes.

En services de proximité, une commune sur quatre offre au moins la moitié des équipements de la gamme. Ainsi, 80 % de la population dispose d'une offre diversifiée dans sa commune de résidence.

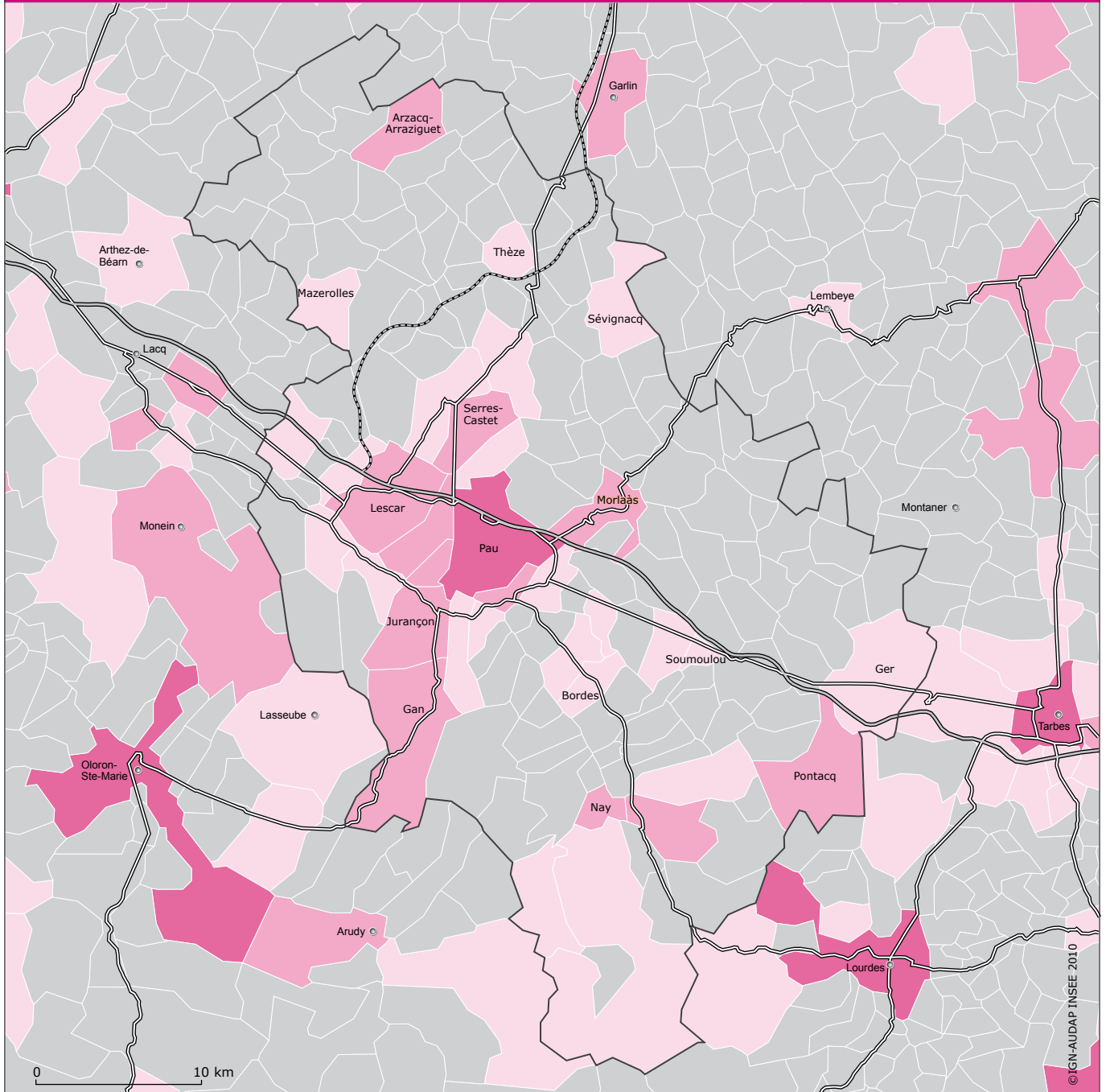
Dans quatre Communautés de communes (Canton d'Arzacq, Thèze, Miey de Béarn, Gave et Coteaux), la diversité de l'offre se réduit à cette seule gamme de services, traduisant une dépendance aux territoires environnants, y compris l'attraction que peuvent exercer Lourdes et Tarbes. Au nord et à l'est, la diversité ne concerne qu'un petit nombre de communes qui jouent, dès lors, un rôle stratégique : Denguin, Mazerolles, Arzacq-Arraziguet, Thèze, Sévignacq.

Diversité de l'offre de services par EPCI



Source : Insee, Base permanente des équipements 2008

La diversité de l'offre selon la gamme de services



Diversité selon la gamme de services

- services supérieurs
- services intermédiaires
- services de proximité
- offre peu diversifiée

Source : Insee, Base permanente des équipements 2008

Une offre est dite diversifiée si elle comprend la moitié, au moins, des types d'équipements dans la gamme.

Offre de services

3- L'enseignement

Enseignement du 1^{er} degré

8 communes sur 10 sont équipées d'au moins une école ou d'un regroupement pédagogique intercommunal (RPI), concentré ou dispersé.

Dans un cas sur trois, il s'agit d'un RPI dispersé par niveau pédagogique, les élèves de plusieurs communes se rassemblent.

En 2006, 8 % des enfants de 3 à 10 ans (1 660) résident dans une commune sans école ou avec seulement une classe de RPI dispersé. Le développement d'une offre de transports scolaires collectifs est alors nécessaire pour assurer l'accessibilité des établissements.

Entre 1999 et 2006, première et seconde couronnes connaissent un fort accroissement de jeunes de 3 à 10 ans (respectivement + 18 % et + 19 %).

Enseignement du 2nd degré

Les deux tiers des collèges et des lycées sont localisés dans le cœur urbain, parfois éloignés du lieu de résidence des jeunes qui les fréquentent. La moitié seulement des 11 à 17 ans résident dans le cœur urbain et leur nombre a diminué de 3,4 % entre 1999 et 2006.

Des filières d'enseignement supérieur reconnues... mais une baisse des effectifs

Le territoire est le deuxième site d'enseignement supérieur (universitaire et non universitaire) aquitain avec quelque 11 700 étudiants pour la rentrée 2008-2009.

Il dispose d'écoles d'ingénieurs, mais l'enseignement supérieur est dominé par l'université de Pau et des Pays de l'Adour (UPPA) qui regroupe près de 70 % de l'ensemble des effectifs étudiants (l'UPPA comprend d'autres sites : Bayonne-Anglet, Tarbes et Mont de Marsan). Son offre d'enseignement est variée, rassemblant les filières universitaires traditionnelles.

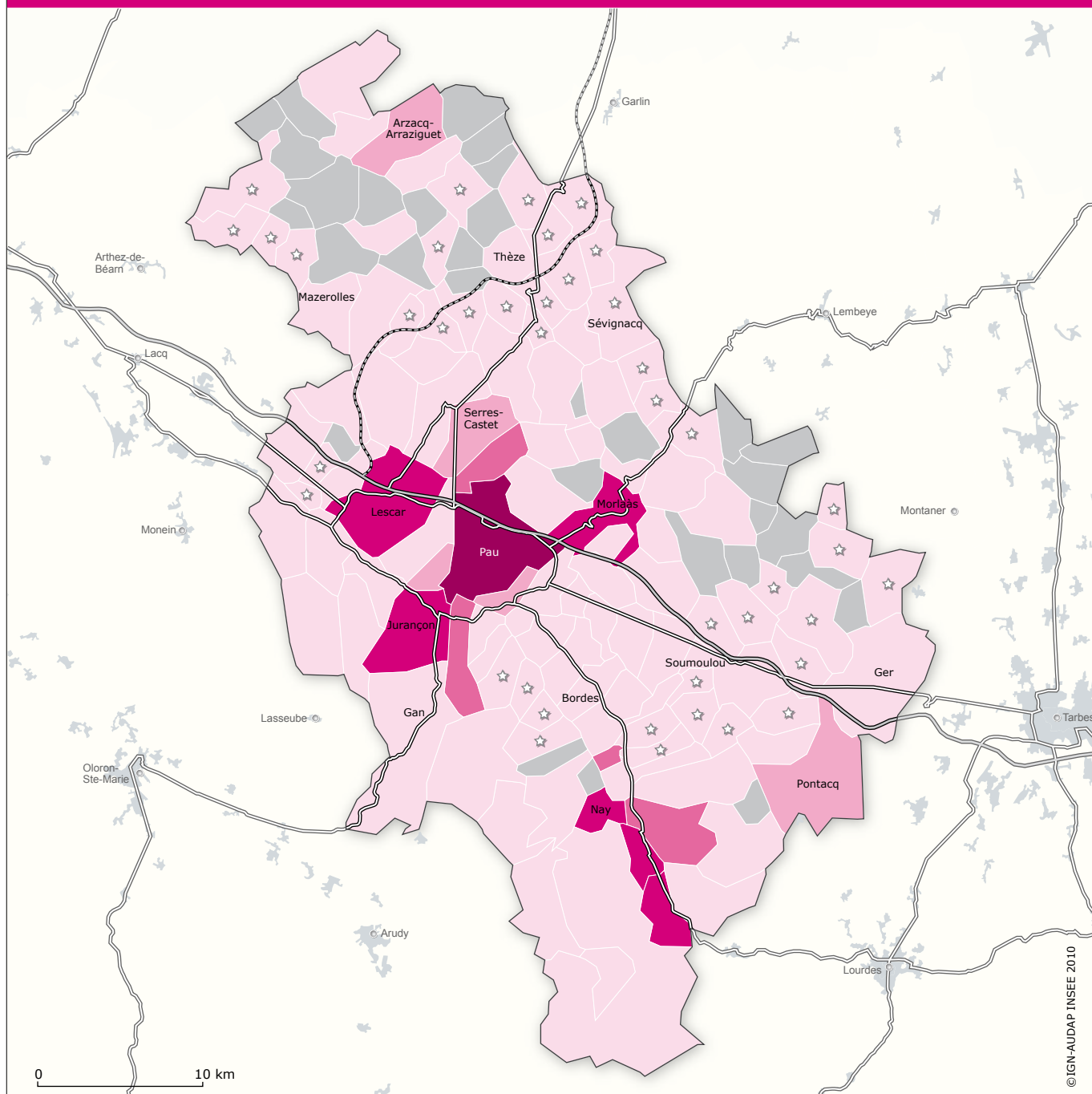
Avec un pôle de recherche notamment orienté vers des domaines spécifiques tels que la chimie analytique, les matériaux composites ou le génie pétrolier, l'UPPA participe de la compétitivité des filières économiques du territoire.

Enfants âgés de 3 à 17 ans en 2006 (âge révolu)

	3 à 10 ans		11 à 14 ans		15 à 17 ans		Ensemble des 3 à 17 ans	Population totale tous âges confondus
	effectifs	évolution 1999 - 2006 (en %)	effectifs	évolution 1999 - 2006 (en %)	effectifs	évolution 1999 - 2006 (en %)	évolution 1999 - 2006 (en %)	évolution 1999 - 2006 (en %)
Cœur urbain	10 370	-2,4	5 500	-5,5	4 760	-0,8	-2,9	5,1
1 ^{re} couronne	6 800	17,9	3 440	7,8	2 490	2,6	11,8	11,4
2 ^{de} couronne	4 500	19,3	2 200	5,4	1 600	2,9	11,9	10,6
Ensemble	21 670	7,4	11 140	0,4	8 850	0,8	4,0	7,6
Aquitaine	278 200	6,8	142 890	2,6	111 890	2,6	4,8	7,3

Source : Insee, RP 1999 et RP2006

Diversité de l'offre d'enseignement



Niveaux d'enseignements représentés

- école, collège, lycée et enseignement supérieur
- école, collège et lycée
- école et lycée
- école et collège
- école (y compris RPI dispersé) ☆ RPI dispersé
- aucun établissement

Source : Insee, Base permanente des équipements 2008

Les établissements pris en compte dans l'analyse sont les écoles maternelles et élémentaires (y compris RPI dispersés), les collèges, les lycées d'enseignement général et/ou technologique, les lycées professionnels, les lycées agricoles, l'enseignement supérieur universitaire.

Offre de services

4- La santé

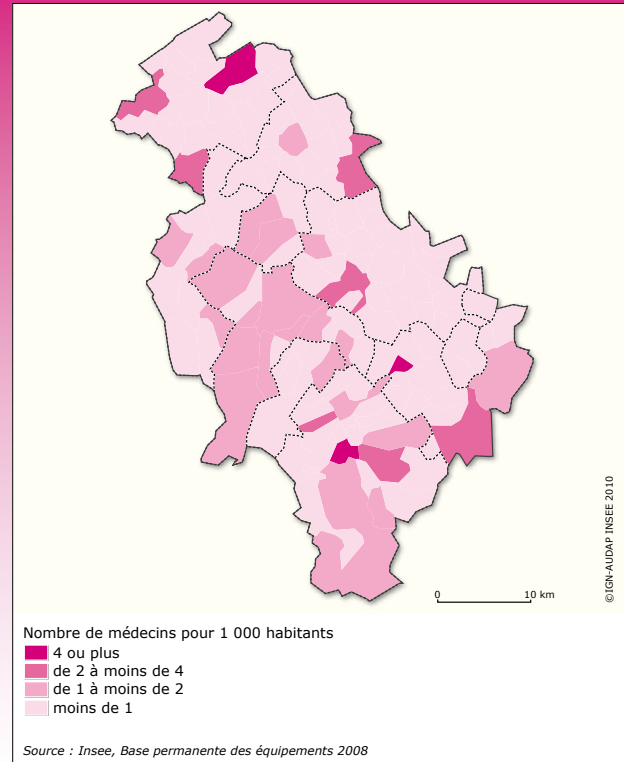
L'offre de santé se concentre dans le cœur urbain, pour se disperser ensuite vers l'ouest et le sud-est du territoire. Dans ces secteurs, elle y est également la plus diversifiée. Après la commune de Pau, Nay et Billère proposent le plus large choix en équipements de santé.

À travers le niveau de l'offre et sa diversité, des pôles de santé apparaissent en dehors de la Communauté d'agglomération.

Cinq établissements hospitaliers sont implantés à Pau. Quatre d'entre eux forment un pôle hospitalier. Une clinique cardiologique, à Aressy, complète cette offre.

Pour améliorer la qualité des services de santé, un **arbitrage se pose entre le confortement de ces pôles et le développement d'une offre diffuse.**

Taux d'équipement en médecins généralistes



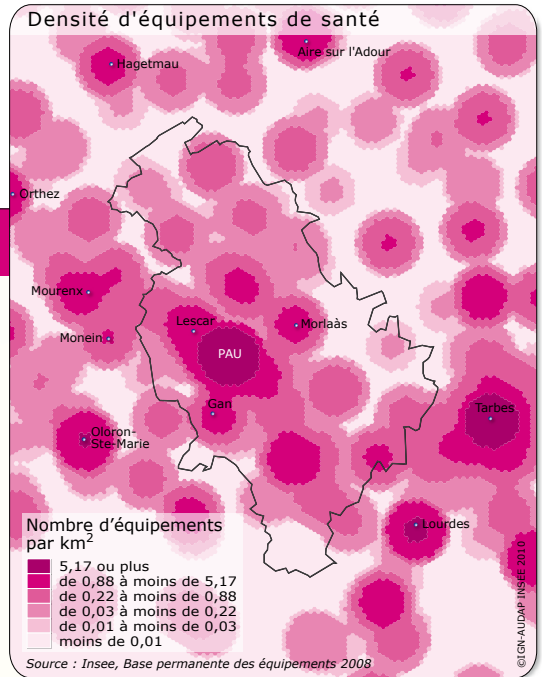
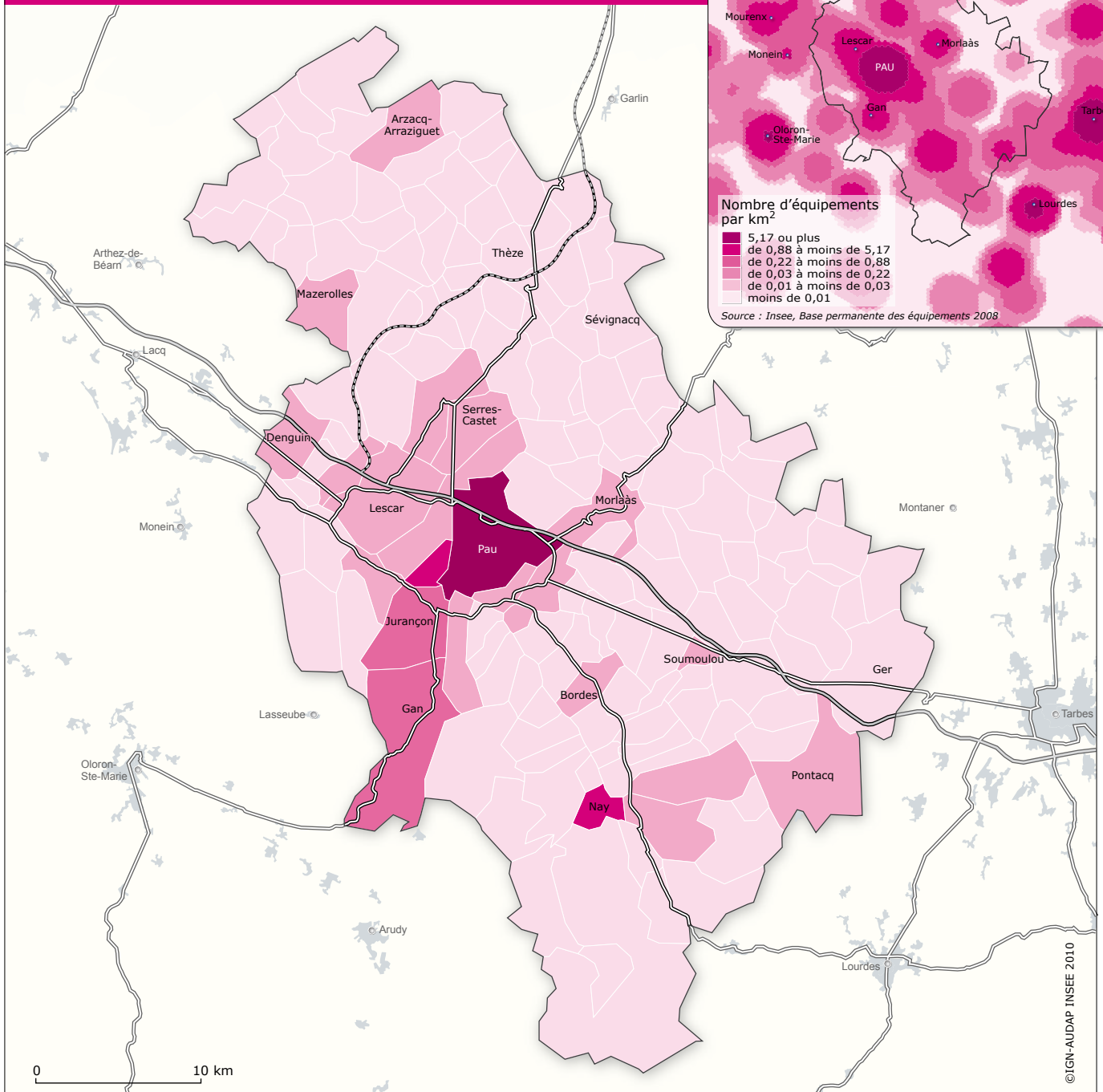
Soins de proximité

Nombre de professionnels de santé pour 1 000 habitants

	Médecin généraliste	Chirurgien -dentiste	Infirmier	Masseur kinésithérapeute
Cœur urbain	1,2	1,1	1,0	1,1
1 ^{er} couronne	1,1	0,7	1,1	0,9
2 ^{de} couronne	0,8	0,4	1,2	0,4
Ensemble	1,1	0,9	1,1	0,9
Aquitaine	1,2	0,7	1,4	1,0

Source : Insee, Base permanente des équipements 2008

Diversité en services de santé



Nombre d'équipements différents (parmi 40 types)

- 20 ou plus
- de 15 à moins de 20
- de 10 à moins de 15
- de 5 à moins de 10
- moins de 5

Source : Insee, Base permanente des équipements 2008

L'analyse prend en compte les types d'équipements suivants : les établissements et services de santé, les fonctions médicales et paramédicales (médecins, spécialistes, chirurgiens-dentistes et auxiliaires médicaux), les pharmacies, les laboratoires d'analyses médicales, les ambulances, les établissements de transfusion sanguine et établissements thermaux.

Offre de services

5- La petite enfance : offre en accueil collectif

► 35 structures d'accueil offrent une capacité de 1 067 places pour 7 400 enfants de moins de 3 ans, soit un taux d'accueil collectif de 14,4 pour 100 enfants.

Une offre en structures collectives concentrée dans le cœur urbain...

807 places sont offertes contre 175 dans la première couronne et 85 dans la seconde.

Cette disparité est d'autant plus accentuée si le nombre de places est rapporté à la population des moins de 3 ans. Pour 100 enfants de moins de 3 ans, 20 places sont offertes dans le cœur urbain contre 9 en première couronne et 6 en seconde.

Pau compte plus du tiers des places en structures d'accueil collectif de tout le territoire.

... alors même que les besoins pour la « petite enfance » se développent dans les deux couronnes.

Entre 1999 et 2006, l'évolution du nombre d'enfants de moins de 3 ans a été très disparate entre les espaces. Leur nombre a diminué dans le cœur urbain (- 5 %) alors qu'il a augmenté dans la première couronne (+ 8 %) et fortement augmenté dans la seconde couronne (+ 22 %). Le coût d'accession à la propriété dans le cœur urbain, voire dans la première couronne, incite les primo-accédants à acheter de plus en plus loin et donc à s'éloigner des structures existantes, générant ainsi de nouveaux besoins.

L'augmentation des moins de 3 ans est susceptible d'entraîner la saturation des équipements collectifs du cœur urbain ; le défaut d'équipement sur le lieu de résidence conduit les familles à recourir aux structures de la commune de travail (souvent en cœur urbain).

Pour autant, **de nouveaux projets de structures collectives se développent sur le territoire.**

Les assistantes maternelles viennent compléter l'offre d'accueil collectif notamment dans les espaces où elle fait défaut. En 2008, 1 380 assistantes maternelles ont été comptabilisées soit 3 660 places (dont 51 % dans l'agglomération paloise). Un réseau de Ram (relais assistantes maternelles) structure cette offre en apportant un soutien aux assistantes maternelles dans leurs pratiques professionnelles. La couverture territoriale des Ram est assez bonne, certains regroupant plusieurs EPCI.

Petite enfance : l'accueil collectif

	Nombre de structures	Nombre de places	Répartition du nombre de places (en %)
Cœur urbain	24	807	75,6
1 ^{re} couronne	6	175	16,4
2 ^{de} couronne	5	85	8,0
Ensemble	35	1067	100,0

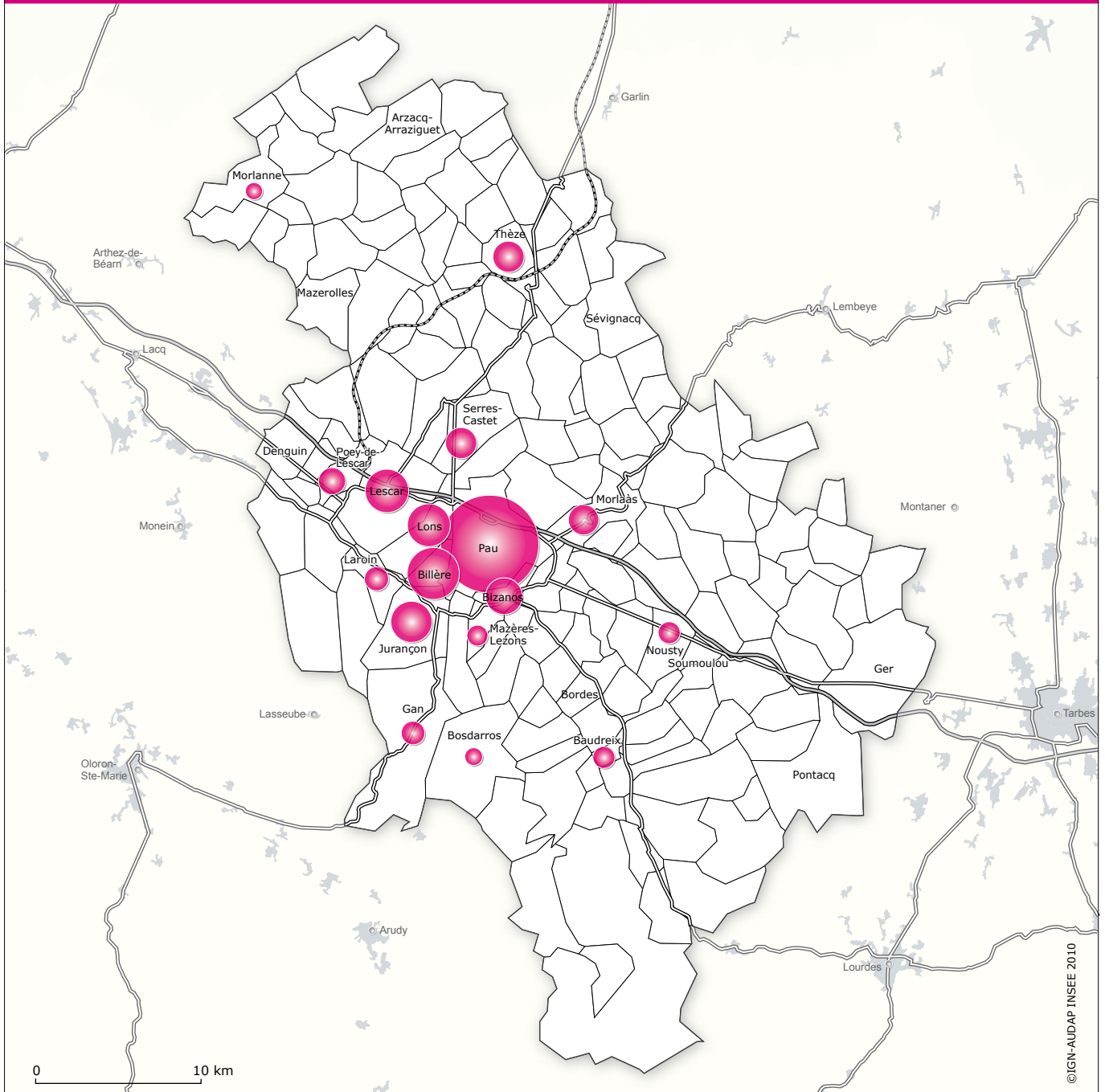
Source : Caf 2009

Les enfants de moins de trois ans

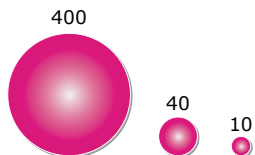
	Nombre d'enfants de moins de 3 ans en 2006	Évolution 1999-2006 (%)	Répartition du nombre d'enfants de moins de 3 ans (%)
Cœur urbain	3 950	-5,0	53,4
1 ^{re} couronne	1 950	8,0	26,3
2 ^{de} couronne	1 500	21,8	20,3
Ensemble	7 400	2,9	100
Aquitaine	98 565	7,0	

Source : Insee, Recensement de la population 2006

Petite enfance : l'offre en accueil collectif



Nombre de places en structure d'accueil collectif



Source : Caf 2009

Champ : accueil collectif (crèches, micro-crèches, haltes-garderies), crèches parentales, crèches familiales, jardins d'enfants.

Littoral Démographie Logement Equipements Industrie Infrastructures Aire urbaine Population Habitants Santé Commerce Routes EPCI Evolution Habitat Education Services Réseau Espaces Age Résidence Enseignement Entreprises Gares Barthes Vieillesse Transaction Médecin Emplois Bus Forêt Jeunesse Chômage Pôles Sphère Déplacements Agriculture Rajeunissement Activité Commerces Secteurs Navettes Projections Familles Services Economie présentielle Aéroport Cour 1- Identité du territoire Diversité Fréquentations Biodiversité Attractivité Précarité Motorisation Risq 2- Dynamique démographique SAU Véhicule Montagne Rotation Prix Intermédiaire Production 3- Habitants-habitat Supérieur Salariés Stables Bassin-versant Sortants Monoparentalité Etudiants Mobb 4- Offre de services Eau Construction Domicile-travail Marais Flux Concentration Action sociale Spéc 5- Economie Sites Habitants Densité Gardes d'enfants Activité Echangeur Territoire Dynamisme Individuel 6- Mobilité Crèches Protection Croissance Collectif Distance Tourisme Lignes Patrimoine Pyramide Foncier Accès Fonctions Passagers Littoral Démographie Logement Equipements Industrie Infrastructures Population Habitants Santé Commerce Routes EPCI Evolution Habitat Education Services Réseau Espaces Age Résidence Enseignement Gares Barthes Vieillesse Transaction Médecin Emplois Bus Forêt Jeunesse Chômage Pôles Sphère Déplacements Agriculture Rajeunissement Activité Commerces Secteurs Navettes Projections Familles Services Economie présentielle Aéroport Courant Migrations Revenus Petite enfance Agriculture Diversité Biodiversité Attractivité Précarité Motorisation Risques Vieillesse Ménages Proximité Rayonnement SAU Véhicule Montagne Rotation Prix Intermédiaire Production Distance Planification Arrivants Bas revenu Supérieur Salariés Stables Bassin-versant Sortants Monoparentalité Etudiants Mobiles Réserve Echanges Parc Urgences Eau Construction Domicile travail Marais Flux Concentration Action sociale Spécificités Domicile-étude Sites Habitants Densité Gardes d'enfants Activité Echangeur Territoire Dynamisme Individuel Rémunérations Autoroute Crèches Protection Croissance Collectif Distance Tourisme Lignes Patrimoine Pyramide Foncier Accès Fonctions Passagers Littoral Démographie Logement Equipements Industrie Infrastructures Aire urbaine Croissance Collectif Distance Littoral Démographie Habitat Routes Familles Espaces Agriculture Emplois Pôles Santé Services Planification Densité Migrations Biodiversité Etudiants Activité Arrivants Bas revenus Supérieur Planification Stables Bassin-versant Sortants Monoparentalité Etudiants Mobiles Réserve Echanges Parc Urgences Eau Construction Domicile-travail Marais Flux Concentration Action sociale Spécificités Domicile-étude Sites Habitants Densité Gardes d'enfants Activité Echangeur Territoire Dynamisme Individuel Rémunérations Autoroute Crèches Protection Croissance Collectif Distance Tourisme Lignes Patrimoine Pyramide Foncier Accès Fonctions Passagers Littoral Démographie Logement Equipements Industrie Infrastructures Aire urbaine Croissance Collectif Distance Littoral Démographie Habitat Routes Familles Espaces Agriculture Emplois Pôles Santé Services Planification Densité Migrations Biodiversité Etudiants Activité Arrivants Bas revenus Supérieur Planification Stables Bassin-versant Sortants Monoparentalité Etudiants Mobiles Réserve Echanges Parc Urgences Eau Construction Domicile-travail Marais Flux Concentration Action sociale Spécificités Domicile-étude Sites Habitants Densité Gardes d'enfants Activité Echangeur Territoire Dynamisme Individuel Rémunérations Autoroute Crèches Protection Croissance Collectif Distance Tourisme Lignes Patrimoine Pyramide Foncier Accès Fonctions Passagers Littoral Démographie Logement Equipements Industrie Infrastructures Aire urbaine Croissance Collectif Distance Littoral Démographie Habitat Routes Familles Espaces Agriculture Emplois Pôles Santé Services Planification Densité Migrations Biodiversité Etudiants Activité Arrivants Bas revenus Supérieur Planification Stables Bassin-versant Sortants Monoparentalité Etudiants Mobiles Réserve Echanges Parc Urgences Eau Construction Domicile-travail Marais Flux Concentration Action sociale Spécificités Domicile-étude Sites Habitants Densité Gardes d'enfants Activité Echangeur Territoire Dynamisme Individuel Rémunérations Autoroute Crèches Protection Croissance Collectif Distance Tourisme Lignes Patrimoine Pyramide Foncier Accès Fonctions Passagers Littoral Démographie Logement Equipements Industrie Infrastructures Aire urbaine Population

atlas du Grand Pau

Littoral Démographie Logement Equipements Industrie Santé Infrastructures Aire urbaine Routes Population EPCI Habitants Accès Commerce Evolution Habitat Education Age Services Réseau Espaces Residence Enseignement Entreprises Gares Territoires Vieillesse Arrivants Transaction Médicin Emplois Bus Forêt Jeunesse Chômage Pôles Sphère Flux Déplacements Rajeunissement Activité Commerces Secteurs Navettes Projections Familles Services Economie présentielle Aéroport Courant Migrations Revenus Petite enfance Agriculture Diversité Biodiversité Attractivité Précarité Motorisation Risques Vieillesse Ménages Proximité Rayonnement SAU Véhicule Montagne Rotation Prix Intermédiaire Production Distance Planification Arrivants Bas revenu Supérieur Salariés Stables Bassin-versant Sortants Monoparentalité Etudiants Mobiles Réserve Echanges Parc Urgences Eau Construction Domicile travail Marais Flux Concentration Action sociale Spécificités Domicile-étude Sites Habitants Densité Gardes d'enfants Activité Echangeur Territoire Dynamisme Individuel Rémunérations Autoroute Crèches Protection Croissance Collectif Distance Tourisme Lignes Patrimoine Pyramide Foncier Accès Fonctions Passagers Littoral Démographie Logement Equipements Industrie Infrastructures Aire urbaine Croissance Collectif Distance Littoral Démographie Habitat Routes Familles Espaces Agriculture Emplois Pôles Santé Services Planification Densité Migrations Biodiversité Etudiants Activité Arrivants Bas revenus Supérieur Planification Stables Bassin-versant Sortants Monoparentalité Etudiants Mobiles Réserve Echanges Parc Urgences Eau Construction Domicile-travail Marais Flux Concentration Action sociale Spécificités Domicile-étude Sites Habitants Densité Gardes d'enfants Activité Echangeur Territoire Dynamisme Individuel Rémunérations Autoroute Crèches Protection Croissance Collectif Distance Tourisme Lignes Patrimoine Pyramide Foncier Accès Fonctions Passagers Littoral Démographie Logement Equipements Industrie Infrastructures Aire urbaine Population

Distance Planification Arrivants Bas revenus Supérieur Salariés Stables Bassin-versant Sortants Monoparentalité Etudiants Mobiles Collectif Transactions Population Réserve Echanges Parc Urgences Construction Flux Distance Planification Arrivants Domicile-travail Concentration Bas revenus Supérieur Salariés Action sociale Spécificités Stables Bassin-versant Sortants Domicile-étude Gare Habitants Monoparentalité Gardes d'enfants Activité Mobiles Collectif Transactions Territoire Echangeur Réserve Echanges Parc Population Réserve Echanges Parc D y n a m i s m e Urgences Construction Flux Individuel Crèches Littoral Lignes Domicile-travail Concentration Environnement Rémunérations Action sociale Croissance Autoroute Bus Sites Habitants Domicile-étude Sites Habitants Densité Gardes d'enfants Activité Collectif Distance Tourisme Patrimoine Pyramide Foncier Accès Fonctions D y n a m i s m e Passagers Littoral Démographie Individuel Crèches Littoral Lignes Logement Equipements Industrie Démographie Aire urbaine Infrastructures Protection Croissance Autoroute Protection Croissance Collectif Distance Tourisme Littoral Démographie Habitat Routes Planification Densité Migrations Biodiversité Etudiants Activité Arrivants Bas revenus Supérieur Planification Stables Bassin-versant Sortants Monoparentalité Etudiants Mobiles Réserve Echanges Parc Urgences Eau Construction Domicile-travail Marais Flux Concentration Action sociale Spécificités Domicile-étude Sites Habitants Densité Gardes d'enfants Activité Echangeur Territoire Dynamisme Individuel Rémunérations Autoroute Crèches Protection Croissance Collectif Distance Tourisme Lignes Patrimoine Pyramide Foncier Accès Fonctions Passagers Littoral Démographie Logement Equipements Industrie Infrastructures Aire urbaine Croissance Collectif Distance Littoral Démographie Habitat Routes Familles Espaces Agriculture Emplois Pôles Santé Services Planification Densité Migrations Biodiversité Etudiants Activité Arrivants Bas revenus Supérieur Planification Stables Bassin-versant Sortants Monoparentalité Etudiants Mobiles Réserve Echanges Parc Urgences Eau Construction Domicile-travail Marais Flux Concentration Action sociale Spécificités Domicile-étude Sites Habitants Densité Gardes d'enfants Activité Echangeur Territoire Dynamisme Individuel Rémunérations Autoroute Crèches Protection Croissance Collectif Distance Tourisme Lignes Patrimoine Pyramide Foncier Accès Fonctions Passagers Littoral Démographie Logement Equipements Industrie Infrastructures Aire urbaine Population