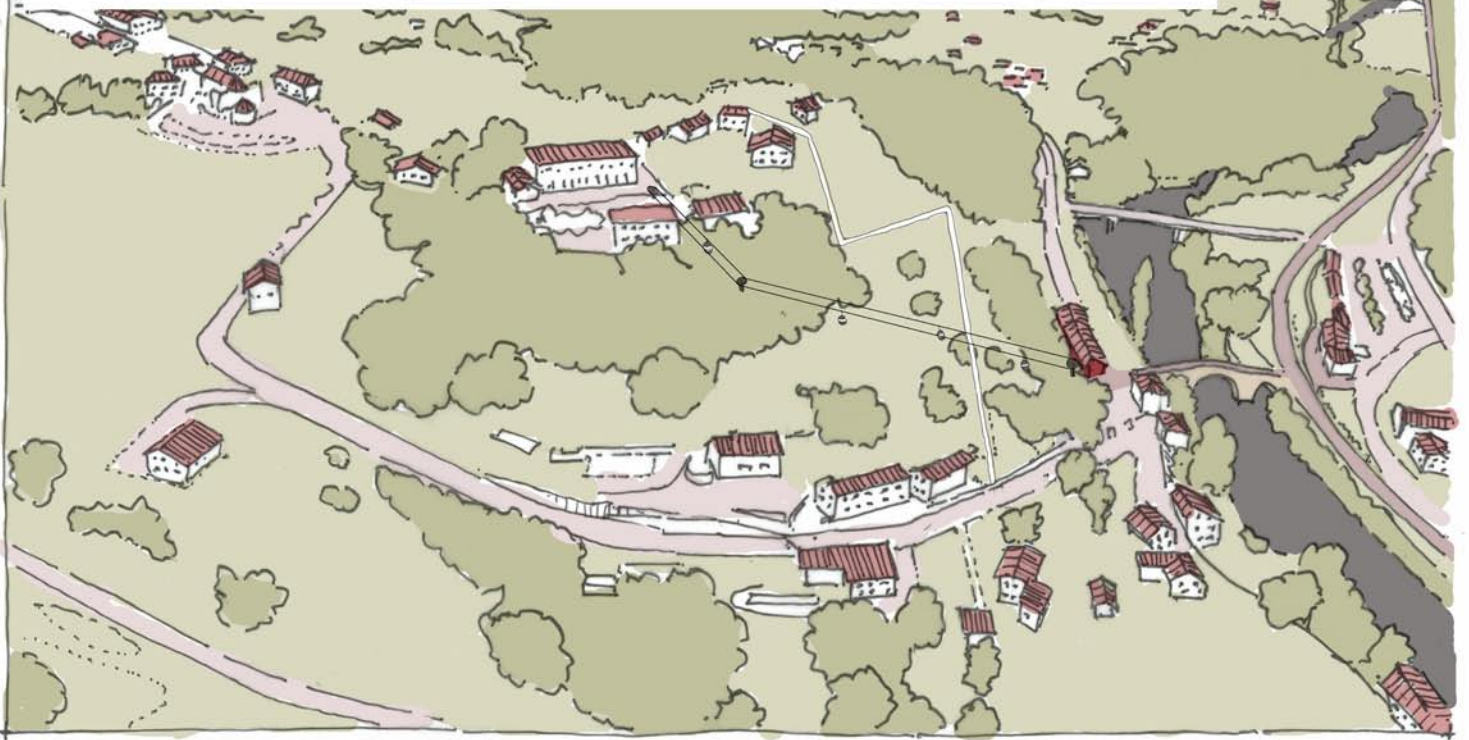
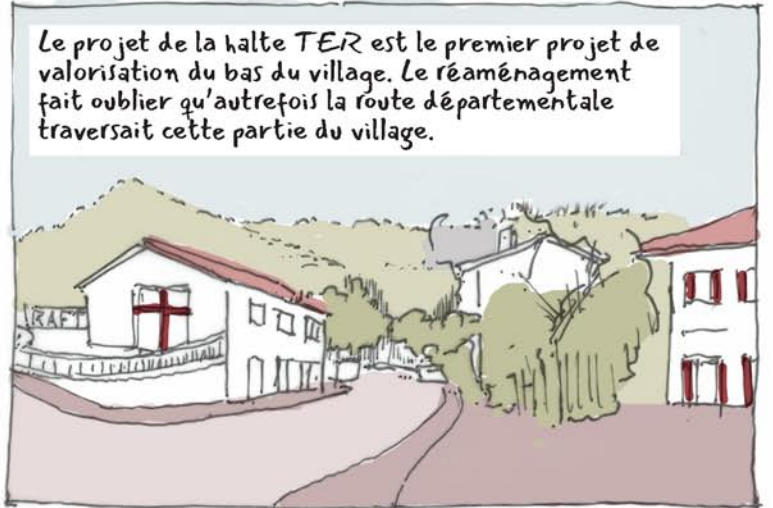


Trois heures à Bidarray en 2050
«illustration prospective de paroles d'habitants...»

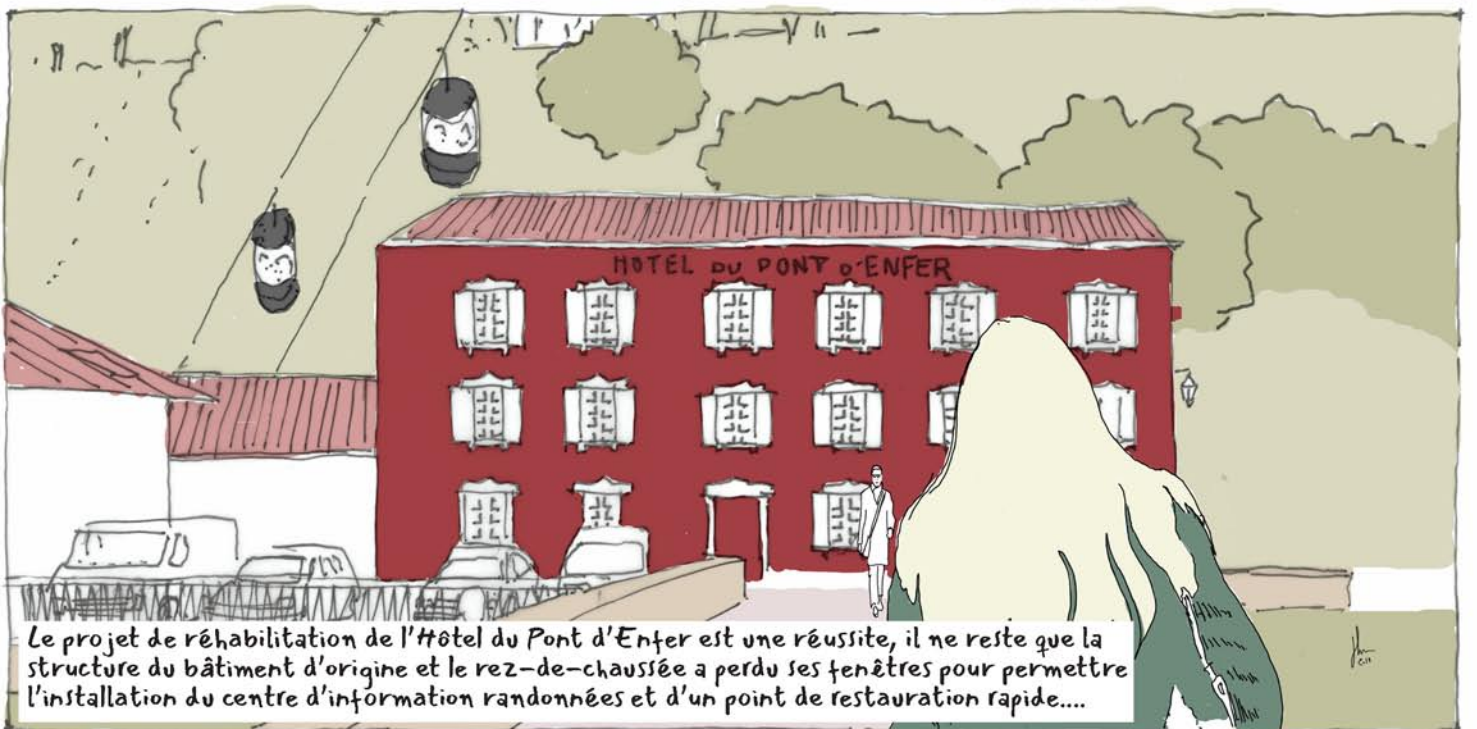
Je ne suis pas revenu à Bidarray depuis 30 ans. Depuis tout ce temps, cette commune a bien évolué en faisant avancer ses projets : création d'un jardin des berges en lien avec l'activité de rafting, mise en place d'une télécabine pour assurer la liaison entre le village haut et le village bas...



Dans les années 2020, il n'y avait pas d'entrée de ville et encore moins d'aire de stationnement public.



Le projet de la halte TER est le premier projet de valorisation du bas du village. Le réaménagement fait oublier qu'autrefois la route départementale traversait cette partie du village.



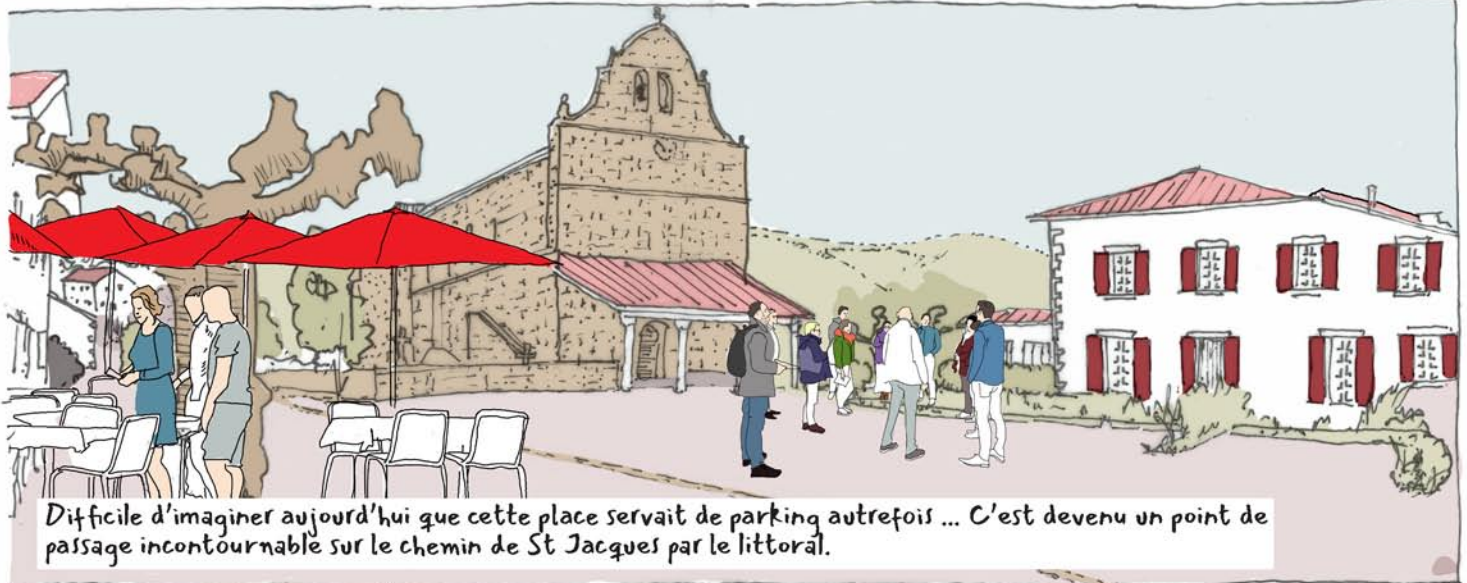
Le projet de réhabilitation de l'hôtel du Pont d'Enfer est une réussite, il ne reste que la structure du bâtiment d'origine et le rez-de-chaussée a perdu ses fenêtres pour permettre l'installation du centre d'information randonnées et d'un point de restauration rapide....



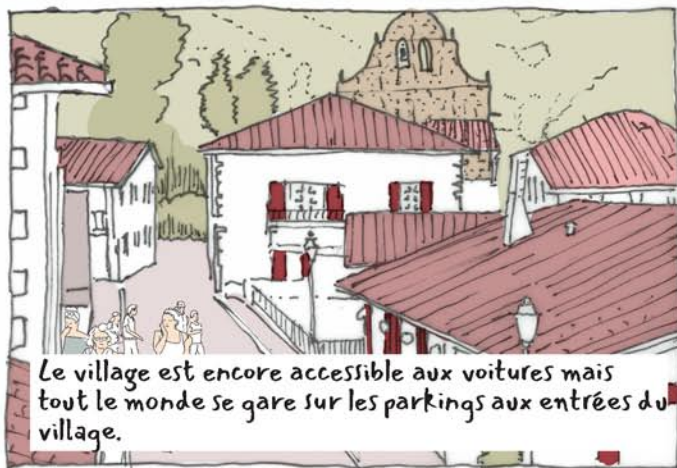
.... faire arriver la télécabine dans la cour d'école, c'était un peu provocateur mais ça se passe très bien !



.... l'église est d'origine médiévale. Le chœur, le chevet à arcatures et le portail à l'entrée sont du XII^e siècle. Des parcours patrimoniaux permettent de découvrir et de comprendre l'histoire du village.



Difficile d'imaginer aujourd'hui que cette place servait de parking autrefois ... C'est devenu un point de passage incontournable sur le chemin de St Jacques par le littoral.



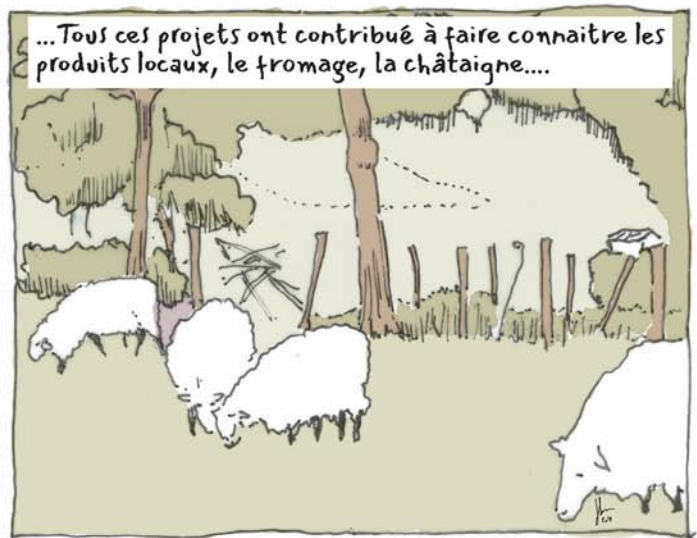
Le village est encore accessible aux voitures mais tout le monde se gare sur les parkings aux entrées du village.



La suppression des gradins avait permis de créer un cheminement sécurisé pour les enfants

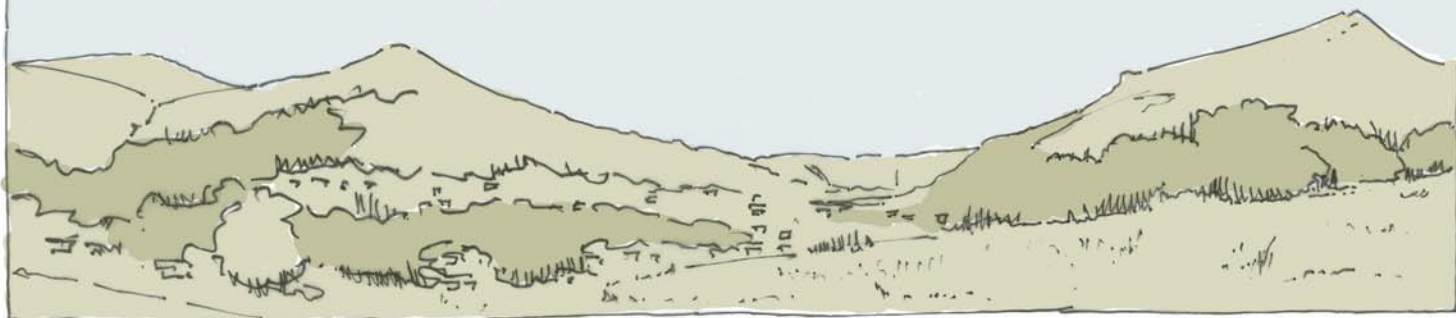


La création de la halle couverte et du jardin en belvédère sont des idées d'habitants suite à une démarche participative portée par le Département 64



... Tous ces projets ont contribué à faire connaître les produits locaux, le fromage, la châtaigne....

Les aménagements et les tables d'orientation permettent d'apprécier les paysages. Avant c'était un lieu privatisé par quelques camping-cars. Les vues panoramiques et la lumière attirent les photographes, ils ont remplacé les peintres



Cela fait 3h que l'on visite le village, il faudra revenir pour découvrir le patrimoine protohistorique que l'on trouve en montagne. Avec une fréquence de train toutes les 30 minutes, c'est vraiment aux portes de Bayonne.



Agréable cette descente à pied par ce chemin communal. Le travail paysager de ces escaliers est une réussite....

Auteurs : J. Le Roux / MP Barré Scénario : tous les participants FENICS