

Aménagement du territoire | Avril 2019

PORTRAIT EN MOUVEMENT PAYS BASQUE SEIGNANX

LES DYNAMIQUES SOCIO-DÉMOGRAPHIQUES, ECONOMIQUES & DU FONCTIONNEMENT TERRITORIAL



Communauté
d'AGGLOMERATION
PAYS BASQUE
EUSKAL
HIRIGUNE
Elkargoa



**SYNDICAT
DES
MOBILITÉS**
PAYS BASQUE - ADOUR

audap
agence d'urbanisme
atlantique & pyrénées

Crédits Photos :

Kindabreak.com, CDT64 - A.Salaun, Ville de Bayonne

Rédaction :

Pascal Gasc, Marc Laclau

Conception & réalisation graphique :

AUDAP

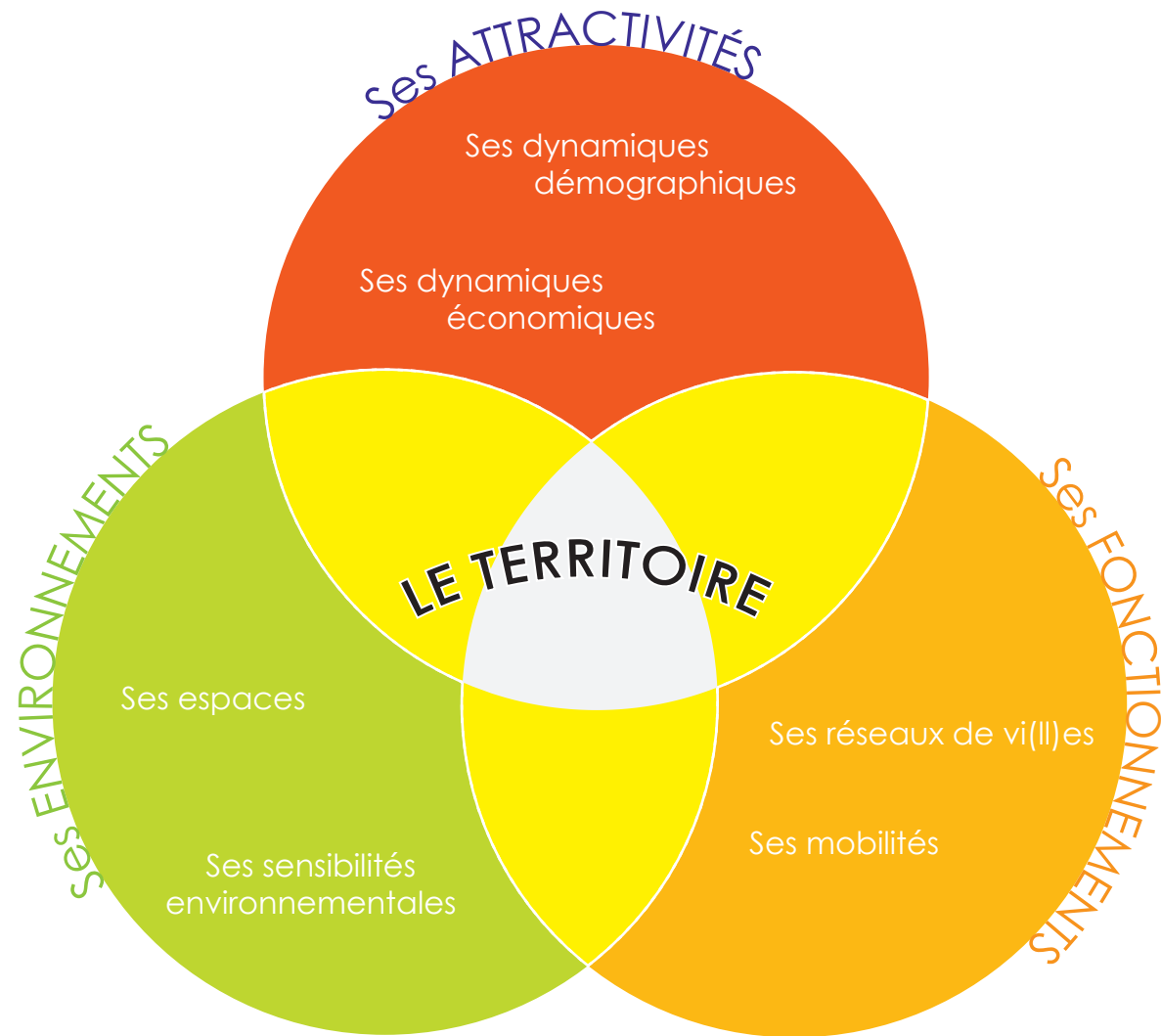
Impression :

AUDAP - 11/04/2019

SOMMAIRE



Préambule	5
Les dynamiques socio-démographiques.....	7
Les dynamiques économiques	25
Les dynamiques du fonctionnement territorial	49



PRÉAMBULE



La réflexion **Portrait en Mouvement (PeM) Pays Basque Seignanx** est née de la volonté commune de la Communauté d'Agglomération Pays Basque (CAPB), du Syndicat des Mobilités Pays Basque Adour (SMPBA) et du Syndicat Mixte - du SCoT - Pays Basque Seignanx (SMPBS) de disposer, lors du lancement concomitant de multiples démarches règlementaires (PLH, PCAET, PDU, SCoT, ...), d'éléments de diagnostic partagés.

PeM, un portrait dynamique du territoire

Dans l'objectif d'être utile à l'ensemble des démarches engagées et à la définition future de leurs projets, Portrait en Mouvement a en premier lieu été construit de manière à :

- Mesurer le chemin parcouru par le territoire sur le temps long à l'appui d'analyses retrospectives,
- Identifier les dynamiques plus récentes de manière à mieux saisir la situation dans laquelle le territoire se trouve aujourd'hui,
- Avoir dans le mesure du possible une lecture de ce que pourrait être le territoire à l'avenir à l'appui de projections.

Plus globalement, parce que le territoire Pays Basque Seignanx n'est pas homogène dans ses dynamiques, il a été privilégié un regard global et au besoin une approche territorialisée lorsque le sujet y invitait.

Enfin, parce que chaque démarche (PLH, PCAET, PDU, SCoT, ...) a engagé son diagnostic pour répondre à ses exigences règlementaires, la réflexion Portrait en Mouvement a dès le début été envisagée comme la plus-value

utile à chacune, privilégiant dès lors des approches englobantes et transversales.

PeM, un Ecosystème vivant

Les sujets à investir étant aussi nombreux que variés, Portrait en Mouvement a été pensé dès le départ comme un document vivant, où des réflexions complémentaires, produites par ailleurs ou dans le temps, viendraient alimenter l'expertise existante.

Par ailleurs, dans l'objectif d'offrir une lecture aisée des éléments produits, la réflexion a été organisée autour de 3 grandes entrées (cf. schéma page 4), révélatrices des problématiques d'aménagement et de développement (durables) du territoire :

- Les attractivités territoriales, dont l'objectif est d'exposer les dynamiques socio-démographiques, économiques, ...,
- Les fonctionnements territoriaux, dont l'objectif est de mettre en lumière les réseaux de villes et de vie des habitants, des usagers du territoire ou encore les pratiques en termes de mobilité, ...,
- Les environnements territoriaux, dont l'objectif est de rendre compte des richesses (espace naturels, ...) et des sensibilités (ressources en eau, ...) environnementales présentes.

Pour ce premier volet, Portrait en Mouvement s'attache plus spécifiquement à la lecture des dynamiques socio-démographiques, économiques et du fonctionnement territorial. ■



Parce que le territoire Pays Basque Seignanx n'est pas homogène dans ses dynamiques, il a été à privilégié un regard global et au besoin une approche territorialisée lorsque le sujet y invitait...

Parce que chaque démarche (PLH, PCAET, PDU, SCoT, ...) a engagé son diagnostic pour répondre à ses exigences règlementaires, la réflexion Portrait en Mouvement a dès le début été envisagée comme la plus-value utile à chacune, privilégiant dès lors des approches englobantes et transversales.





LES DYNAMIQUES SOCIO-DÉMOGRAPHIQUES



Les dynamiques socio-démographiques, au-delà du portrait territorial qu'elles offrent, sont utiles aux démarches règlementaires (et autres réflexions), dont beaucoup doivent intégrer au-delà des projections de population, les évolutions en cours (temps long et temps court) pour élaborer leurs projets et les orientations / actions qui pourraient en découler.

Les éléments présentés ci-après tentent ainsi d'exposer, à travers un recueil de données et de cartes, les dynamiques socio-démographiques majeures. Plus spécifiquement, ils dressent un portrait du territoire autour :

- de ses habitants : par sexe, âge, niveau de diplôme,
- des dynamiques démographiques passées, sur le temps long (1968-2015) comme le temps court (2010-2015), de manière globale (Territoire PBS) comme territorialisée,
- des moteurs explicatifs de ses dynamiques démographiques (soldes naturel et migratoire),
- des migrations résidentielles récentes, associées au profil des habitants arrivés dans le territoire et à leur localisation préférentielle,
- des projections en termes de population d'ici 2050, de la place du solde migratoire dans ses évolutions,
- de l'évolution de la population par classe d'âge d'ici 2050 ou encore de l'impact du vieillissement à moyen termes pour le territoire. ■

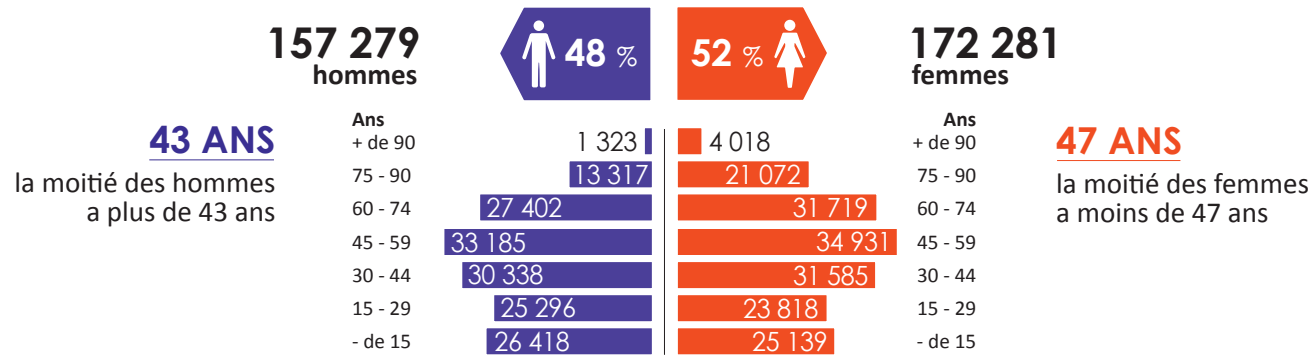


Les dynamiques socio-démographiques, au-delà du portrait territorial qu'elles offrent, peuvent être utiles aux démarches règlementaires, dont beaucoup doivent intégrer au-delà des projections de population envisagées, les évolutions en cours (temps long et temps court) pour élaborer leurs projets et les orientations / actions qui pourraient en découler.

1.1

PROFIL DES HABITANTS DU PAYS BASQUE ET DU SEIGNANX EN 2015

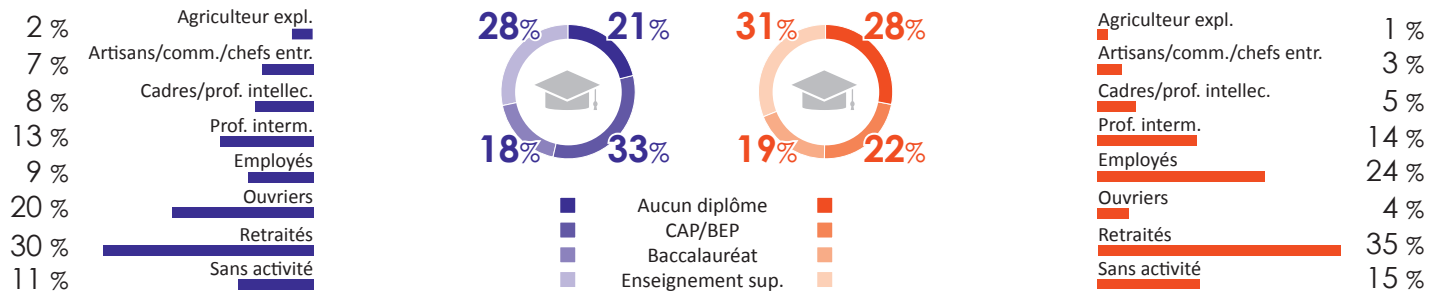
PLUS D'1 HABITANT SUR 2 EST UNE FEMME



1 HABITANT SUR 5 EST SCOLARISÉ



PLUS D'1 HABITANT SUR 4 EST DIPLOMÉ DE L'ENSEIGNEMENT SUPÉRIEUR



Source : INSEE-RP

Agence d'urbanisme Atlantique & Pyrénées, 2019

1.2

DYNAMIQUES DEMOGRAPHIQUES DEPUIS 1968



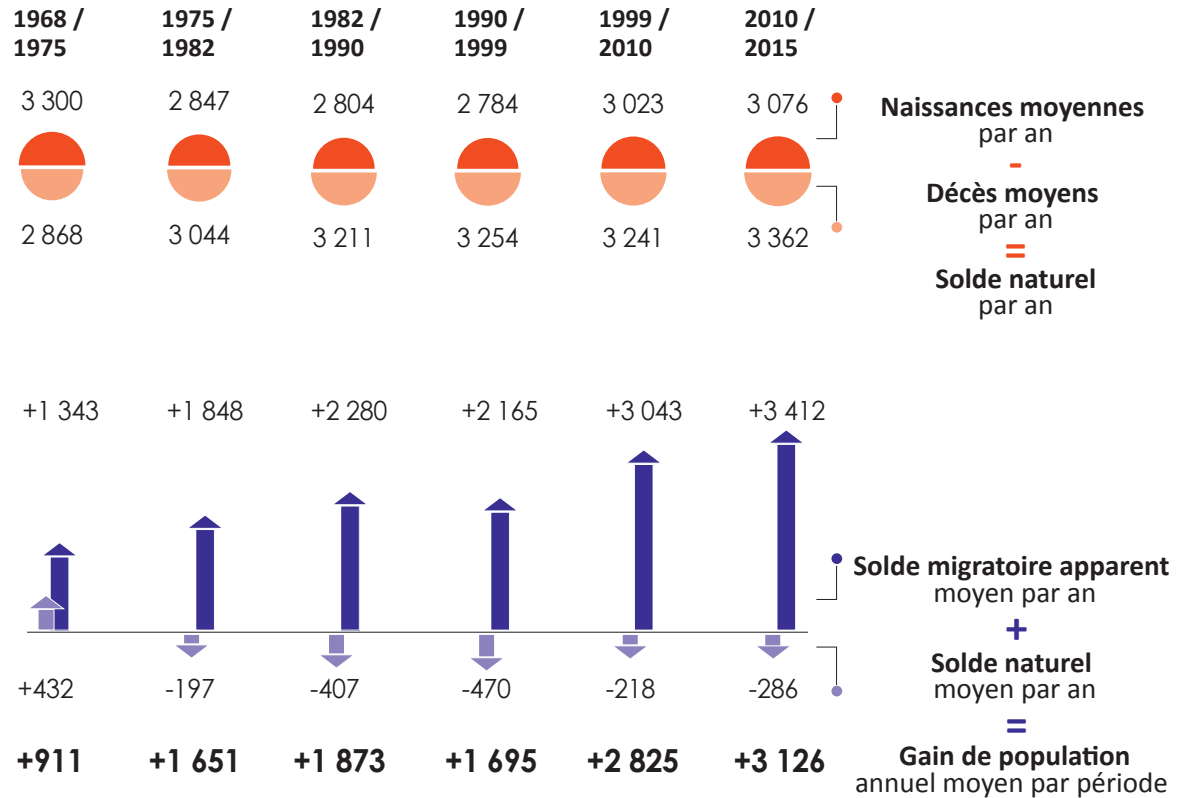
LES MIGRATIONS, MOTEUR DE LA CROISSANCE DÉMOGRAPHIQUE DU TERRITOIRE

329 560
habitants en 2015



+ 100 928
habitants entre 1968 et 2015
soit **+ 2 147 hab.** par an

+ 15 632
habitants entre 2010 et 2015
soit **+ 3 126 hab.** par an

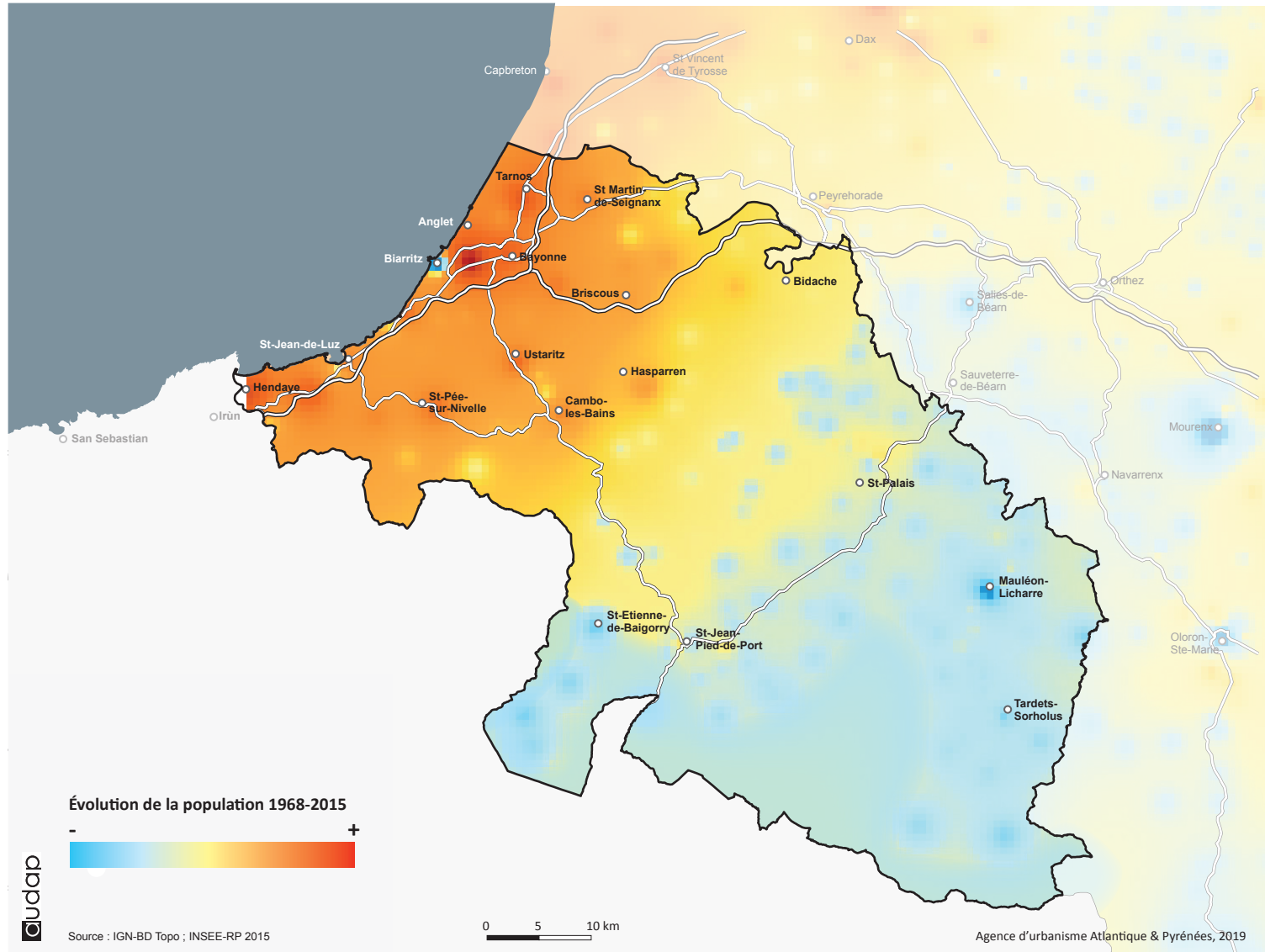


Source : INSEE-RP

Agence d'urbanisme Atlantique & Pyrénées, 2019

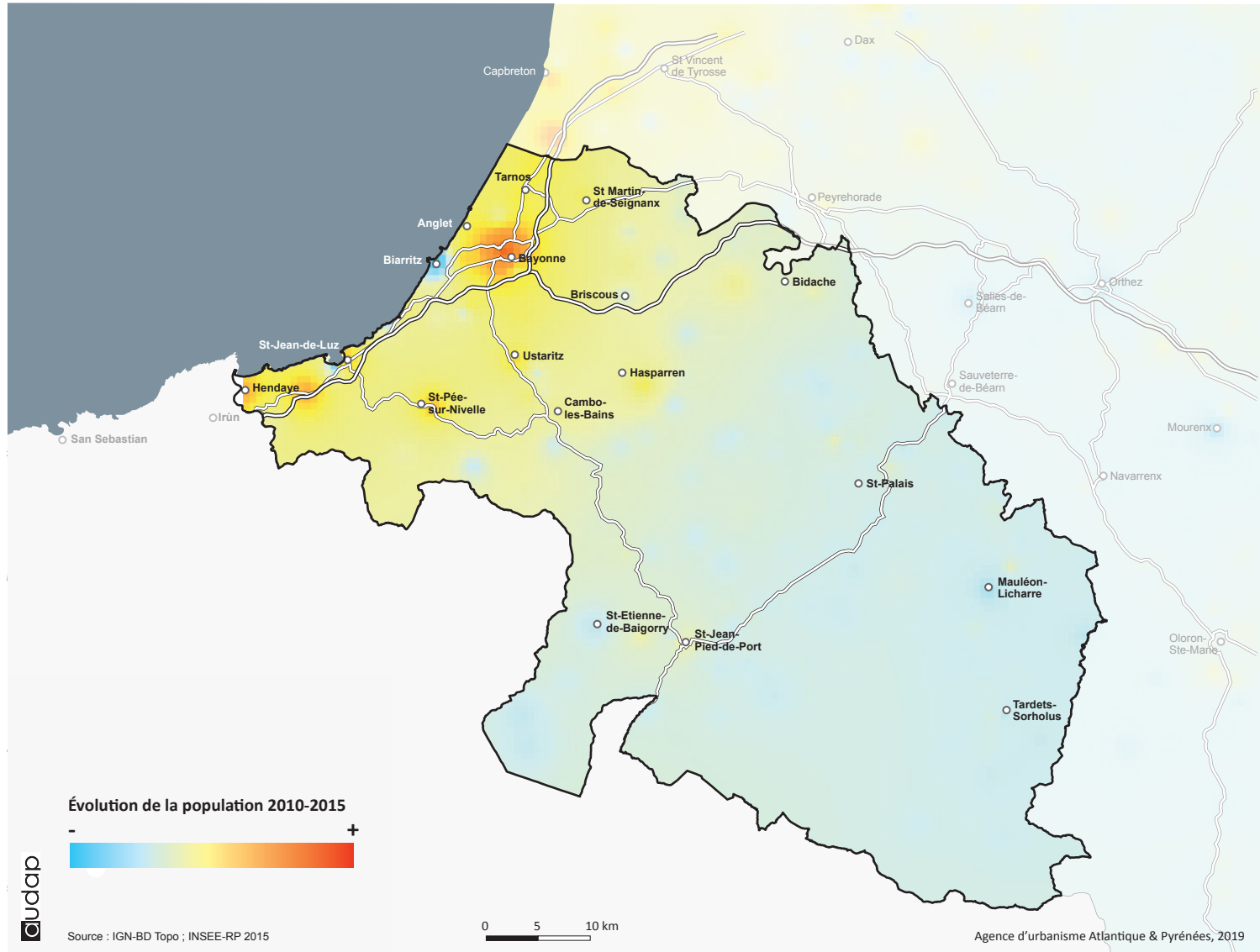
1.3

ÉVOLUTION DE LA POPULATION ENTRE 1968 ET 2015



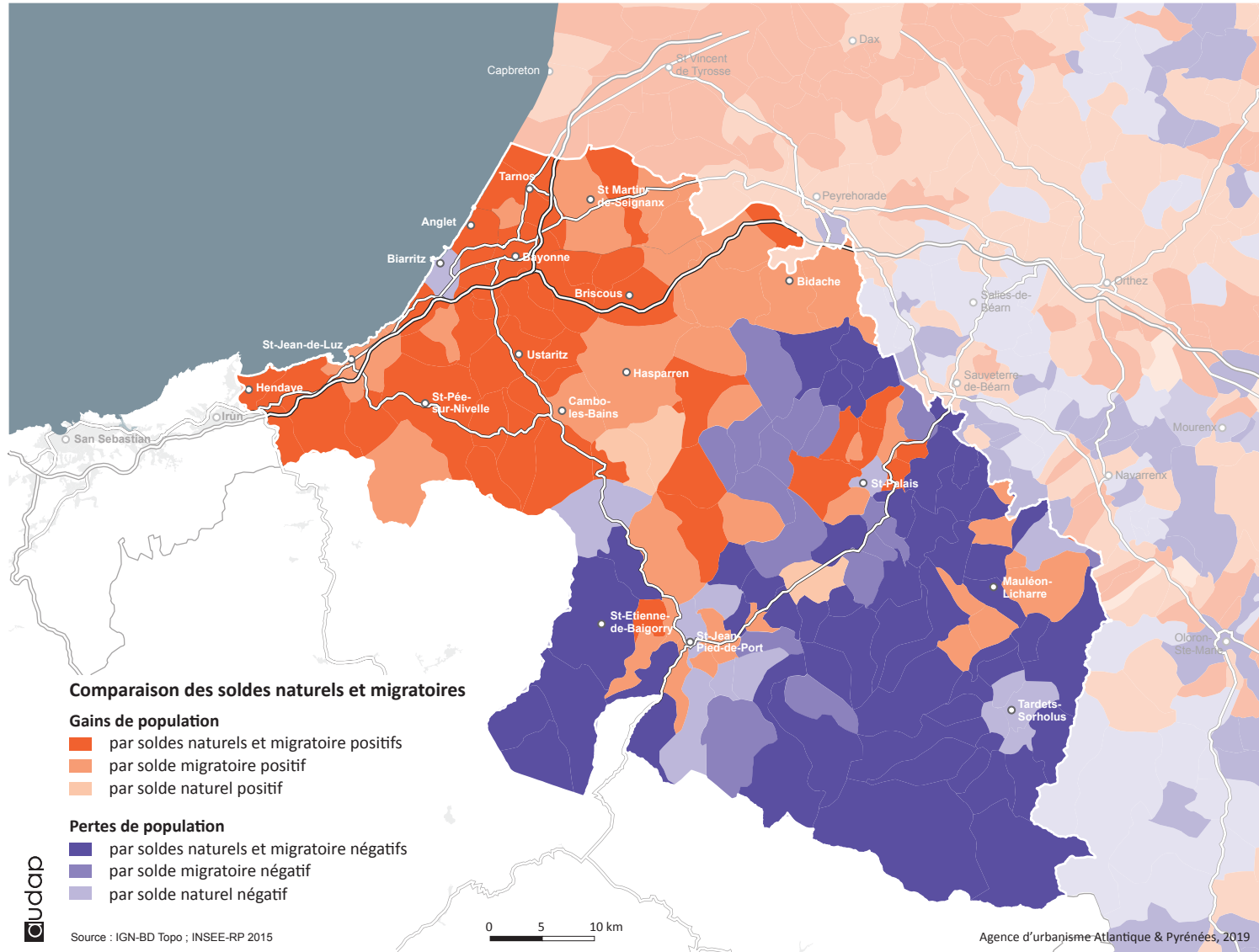
1.4

ÉVOLUTION DE LA POPULATION ENTRE 2010 ET 2015



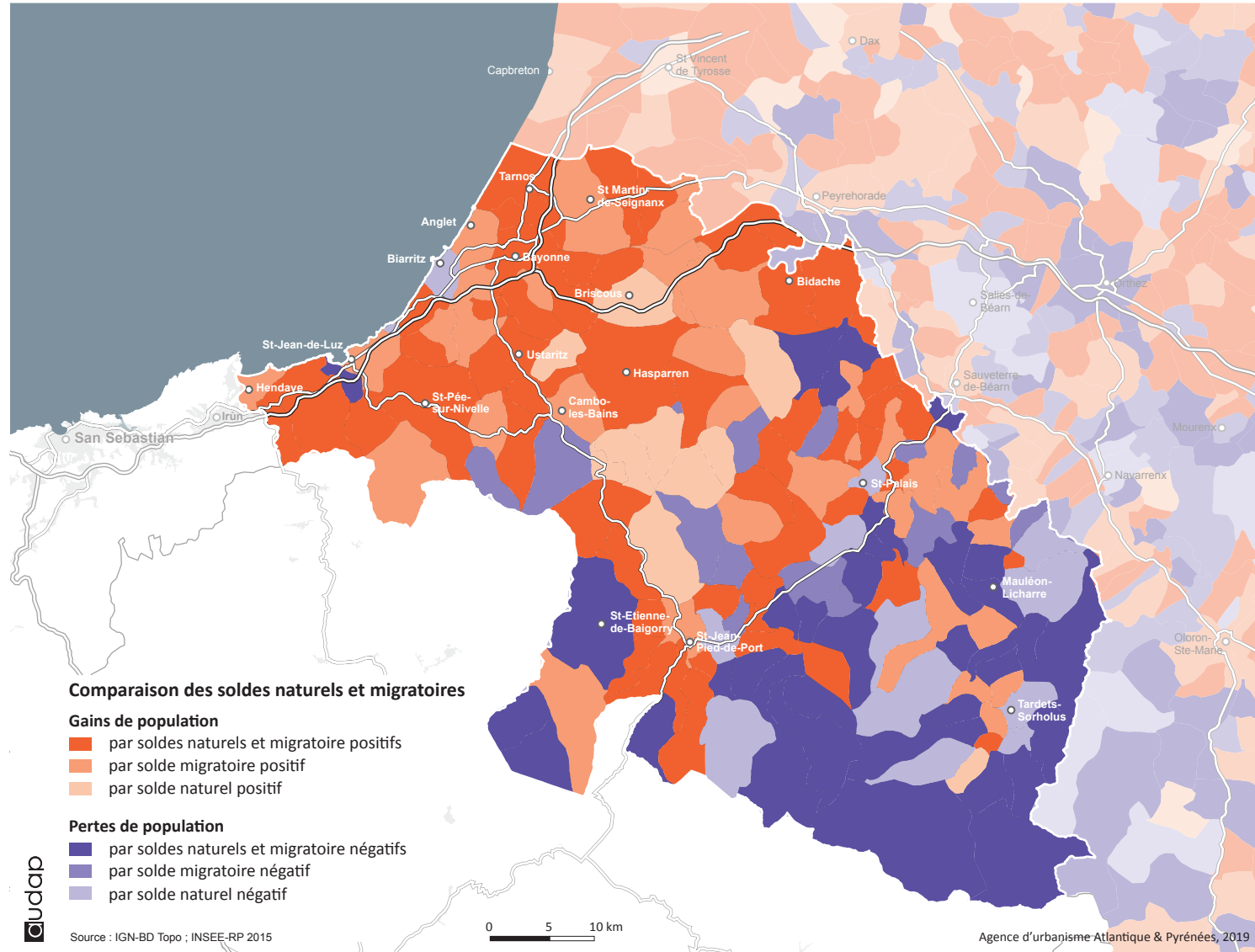
1.5

MOTEURS DES DYNAMIQUES DEMOGRAPHIQUES ENTRE 1968 ET 2015



1.6

MOTEURS DES DYNAMIQUES DEMOGRAPHIQUES ENTRE 2010 ET 2015



1.7

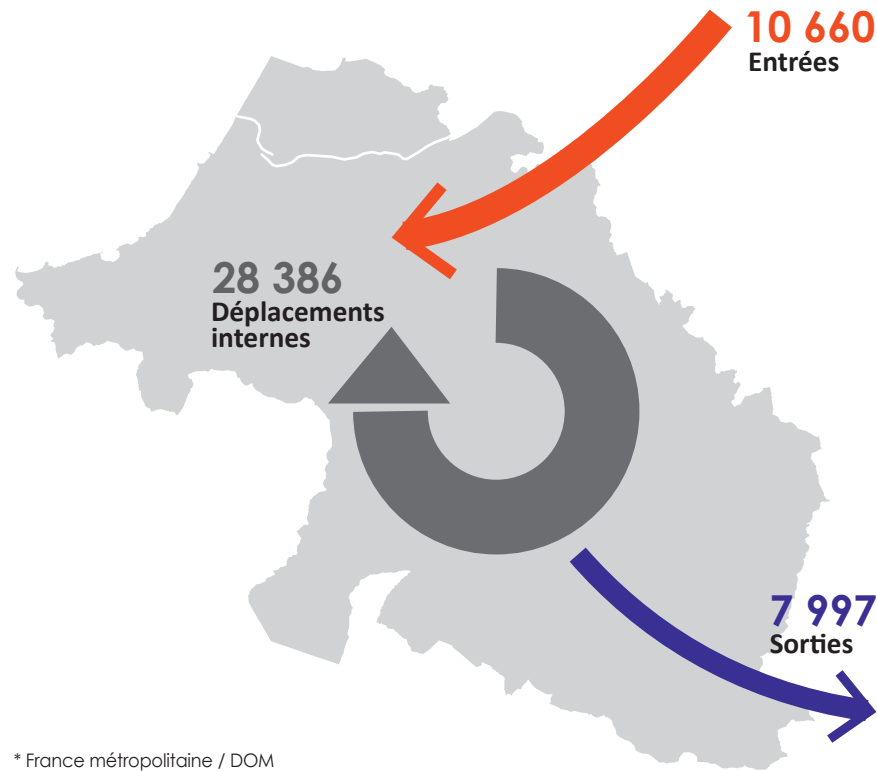
MIGRATIONS RESIDENTIELLES* ENTRE 2014 ET 2015

Les migrations résidentielles correspondent aux migrations entre les lieux de résidence actuels et les lieux de résidence antérieurs 1 an auparavant.

88%
part des habitants
qui n'ont pas changé de résidence

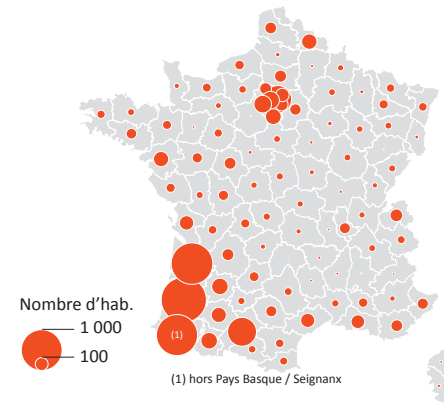
65%
part des habitants
qui ont changé de résidence
dans une autre commune du territoire

2 663
nombre d'habitants
gagnés sur le territoire
sur la période (hors étrangers)

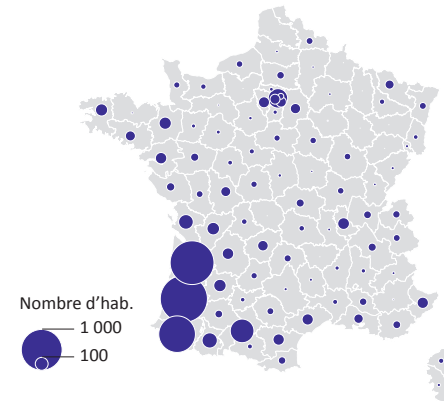


Source : INSEE-RP
Agence d'urbanisme Atlantique & Pyrénées, 2019

Où résidaient les nouveaux habitants du territoire ?



Où vont-ils quand ils le quittent ?



1.8

PROFIL DES NOUVEAUX HABITANTS ARRIVÉS EN 2015



1 ENTRANT SUR 2 A MOINS DE 30 ANS

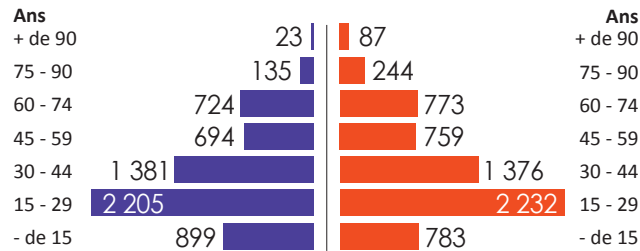
6 061
hommes



6 255
femmes

29 ANS

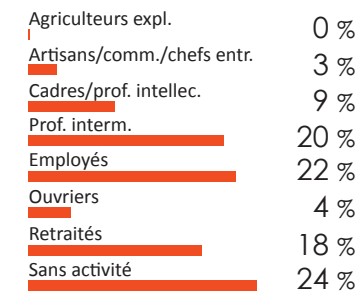
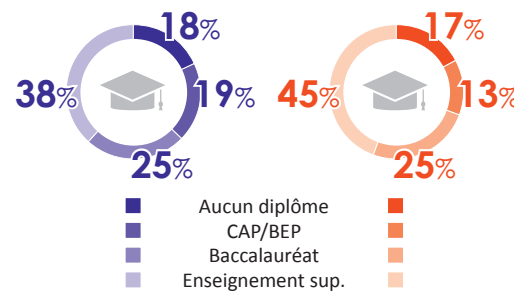
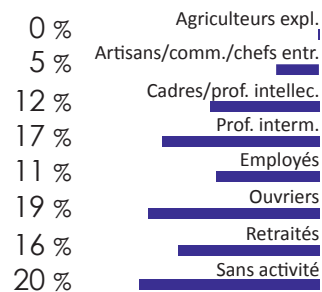
la moitié des hommes
a plus de 29 ans



31 ANS

la moitié des femmes
a moins de 31 ans

PLUS DE 4 ENTRANTS SUR 10 SONT DIPLÔMÉS DE L'ENSEIGNEMENT SUPÉRIEUR

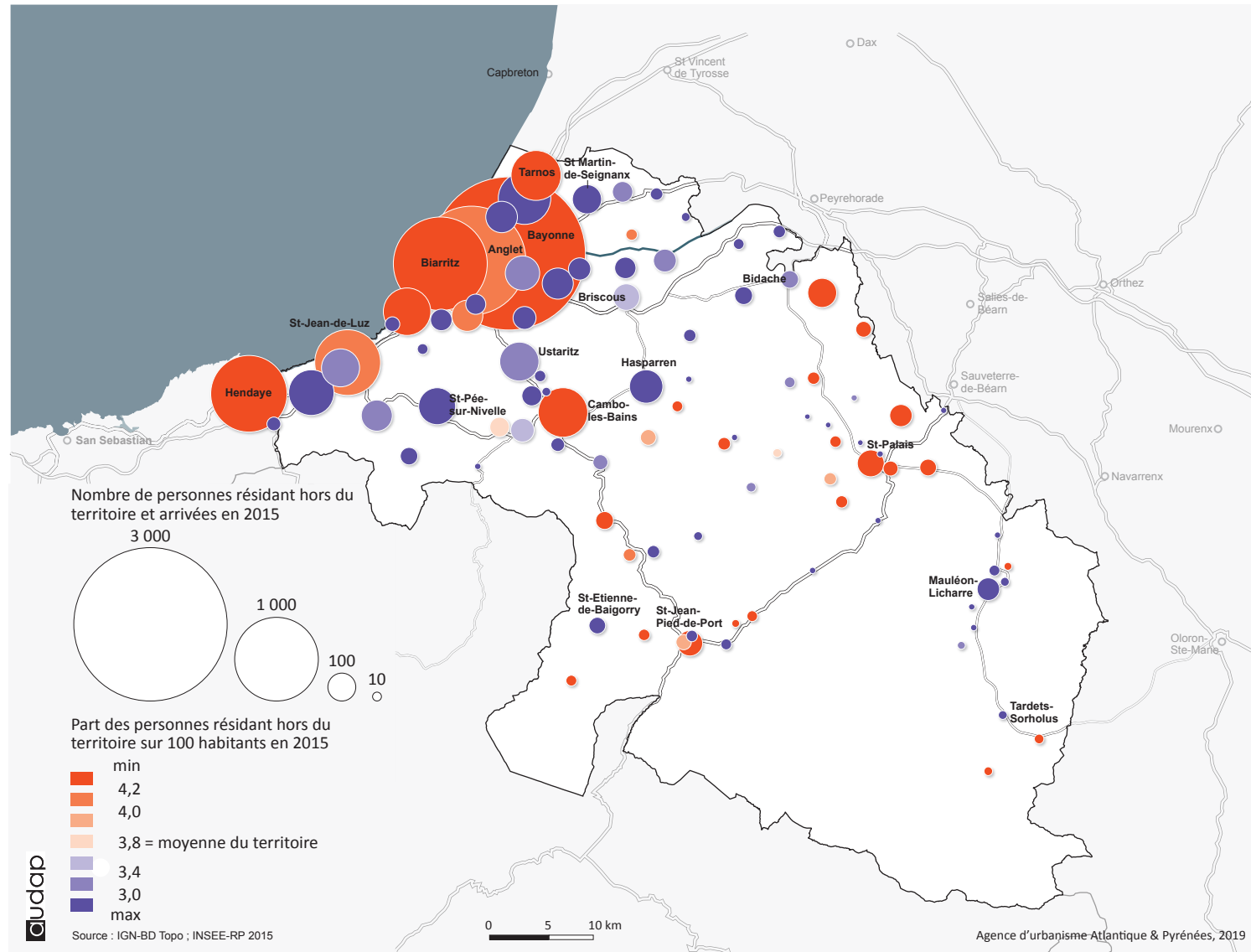


Source : INSEE-RP

Agence d'urbanisme Atlantique & Pyrénées, 2019

1.9

LOCALISATION DES NOUVEAUX HABITANTS ARRIVÉS EN 2015





1.10 EVOLUTION DE LA POPULATION ATTENDUE D'ICI 2050

Le territoire compterait
364 000
habitants en 2030

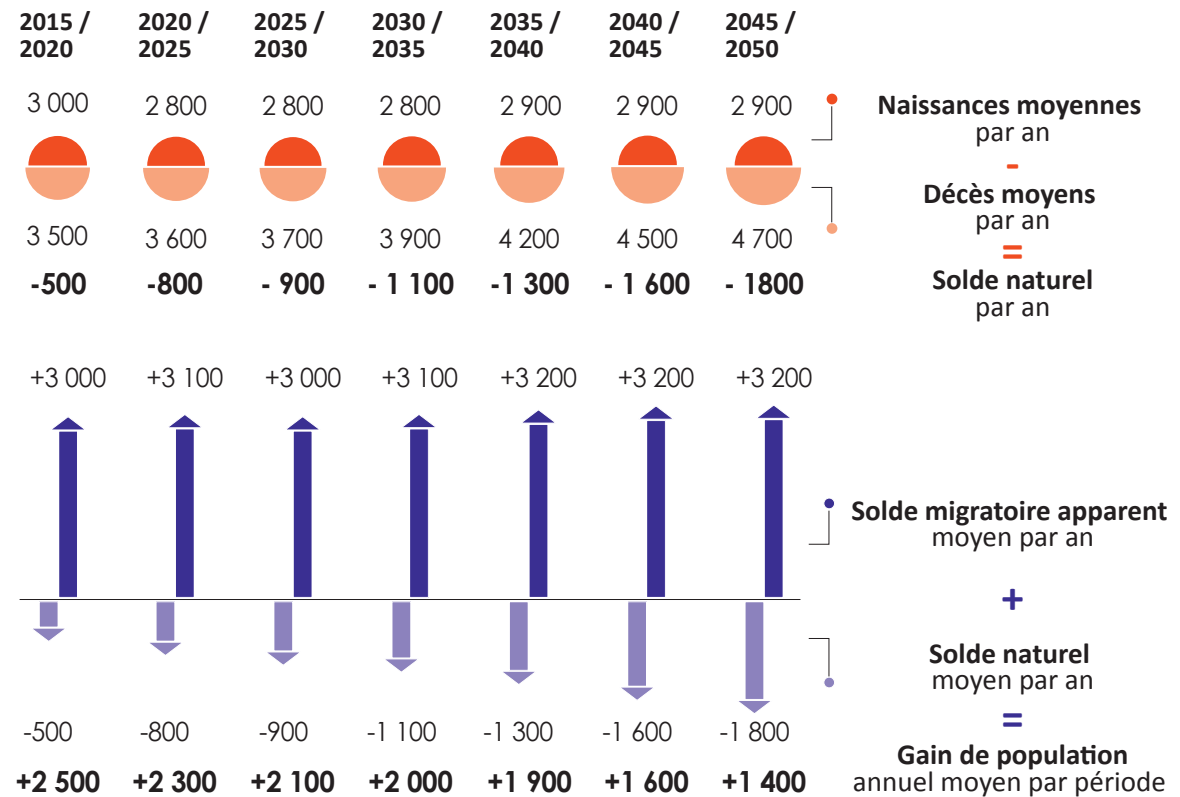


La population augmenterait de
+ 35 000
habitants entre 2015 et 2030
soit **+ 2 300 hab.** par an en 15 ans

+ 98 000
habitants entre 2015 et 2050
soit **+ 2 800 hab.** par an en 35 ans
[presque 2 fois la population de Bayonne]

Source : INSEE-RP, Omphale

UNE CROISSANCE DÉMOGRAPHIQUE QUI SE POURSUIT GRÂCE AUX MIGRATIONS

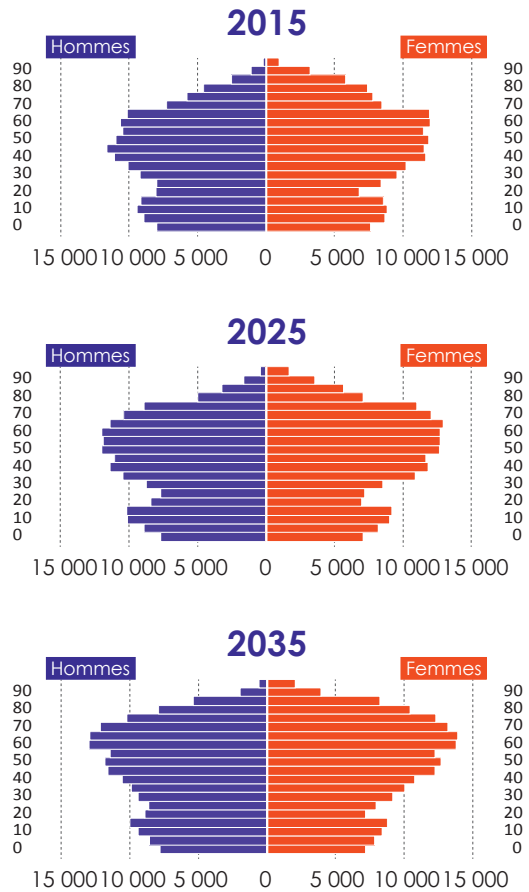


Agence d'urbanisme Atlantique & Pyrénées, 2019

1.11

EVOLUTION DE LA POPULATION PAR CLASSE D'AGE ATTENDUE D'ICI 2050

PYRAMIDES DES ÂGES



Source : INSEE-RP, Omphale

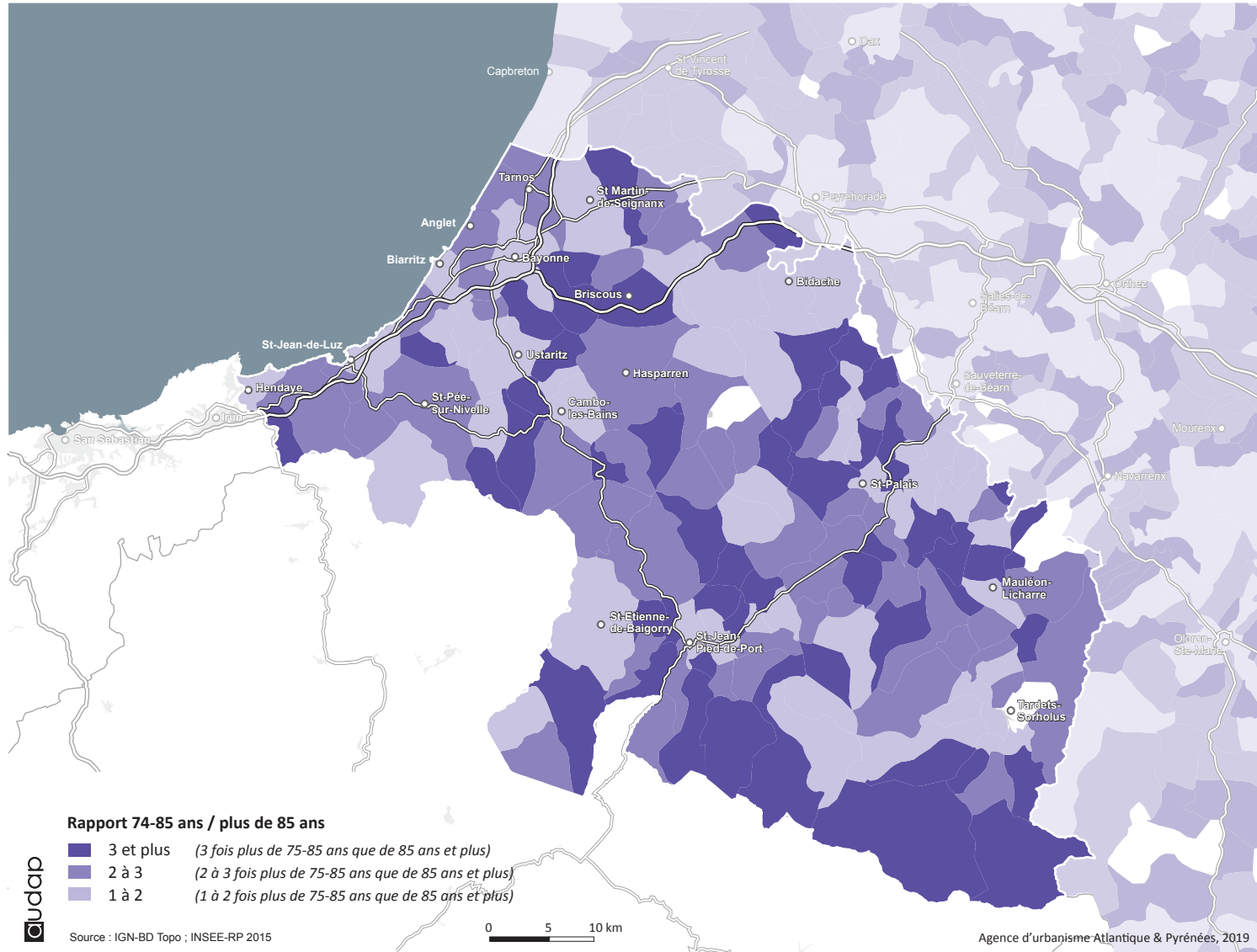
ÂGE MÉDIAN : RÉTROSPECTIVE ET PERSPECTIVES



	Population	Hommes	Femmes	- de 20 ans	+ de 65 ans
1968	36 ans	33 ans	38 ans	32 %	15 %
1975	37 ans	34 ans	39 ans	30 %	17 %
1982	37 ans	34,0 ans	40 ans	27 %	18 %
1990	39 ans	36 ans	41 ans	25 %	19 %
1999	41 ans	39 ans	44 ans	22 %	21 %
2010	45 ans	42,2 ans	47 ans	21 %	22 %
2015	45,6 ans	43,5 ans	47,6 ans	21,0 %	23,4 %
2025	47 ans	45 ans	49 ans	20 %	27 %
2035	50 ans	47 ans	2 ans	18 %	31 %

Agence d'urbanisme Atlantique & Pyrénées, 2019

1.12 INDICE DE VIELLISSEMENT ATTENDU







LES DYNAMIQUES ECONOMIQUES



Les dynamiques économiques, au-delà du portrait territorial qu'elles offrent, participent de la mesure de l'attractivité du territoire.

Aussi, pour juger du niveau d'attractivité du territoire, il a été fait le choix en complément d'une approche globale du sujet, de comparer les dynamiques économiques des 4 aires urbaines qui composent le territoire Pays Basque Seignanx. Une comparaison qui pour conserver un regard objectif est réalisée entre aires urbaines « comparables » à l'échelle nationale (aires urbaines littorales pour Bayonne, aires urbaines en zone de montagne ou proche pour celles de l'intérieur).

Les éléments présentés ci-après tentent ainsi d'exposer, à travers un recueil de données et de cartes, les dynamiques économiques majeures. Plus spécifiquement, ils dressent un portrait du territoire autour :

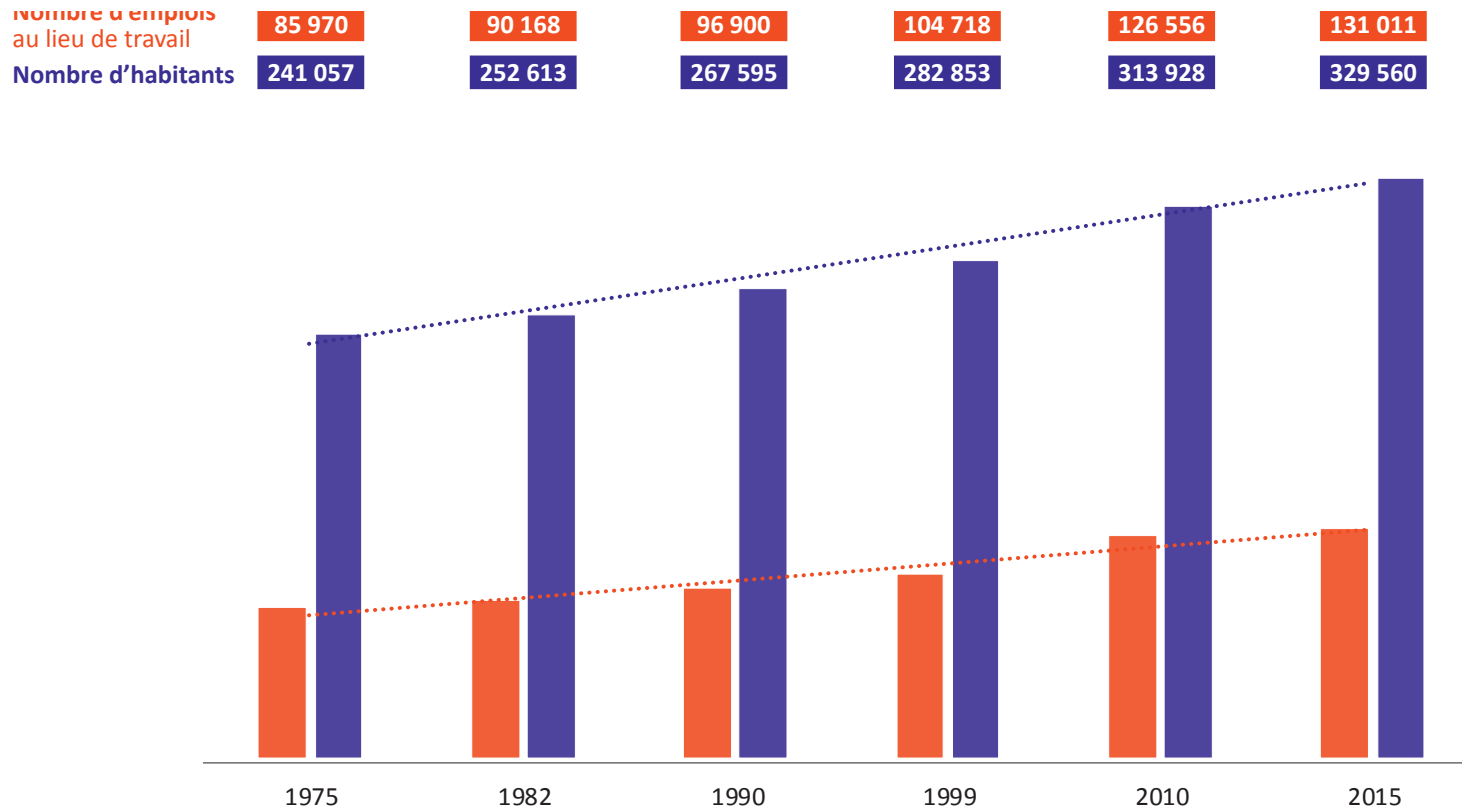
- de l'évolution de l'emploi sur le temps long (1975-2015), comme le temps court (2010-2015), de manière globale (Territoire PBS) comme territoriale (par aire urbaine) mais aussi de manière comparée (avec Au équivalentes),
- de l'évolution de l'emploi à travers les sphères productive et présenteielle, et ce selon des modalités similaires à l'évolution de l'emploi global,
- de l'évolution des emplois dits des cadres des fonctions métropolitaines (CFM) toujours selon la même méthode. ■



Pour juger du niveau d'attractivité du territoire, il a été fait le choix en complément d'une approche globale du sujet, de comparer les dynamiques économiques des 4 aires urbaines qui composent le territoire Pays Basque Seignanx. Une comparaison qui pour conserver un regard objectif est réalisée entre aires urbaines « comparables » à l'échelle nationale (aires urbaines littorales pour Bayonne, aires urbaines en zone de montagne ou proche pour celles de l'intérieur).

2.1

EVOLUTION DE L'EMPLOI ET DE LA POPULATION ENTRE 1975 ET 2015

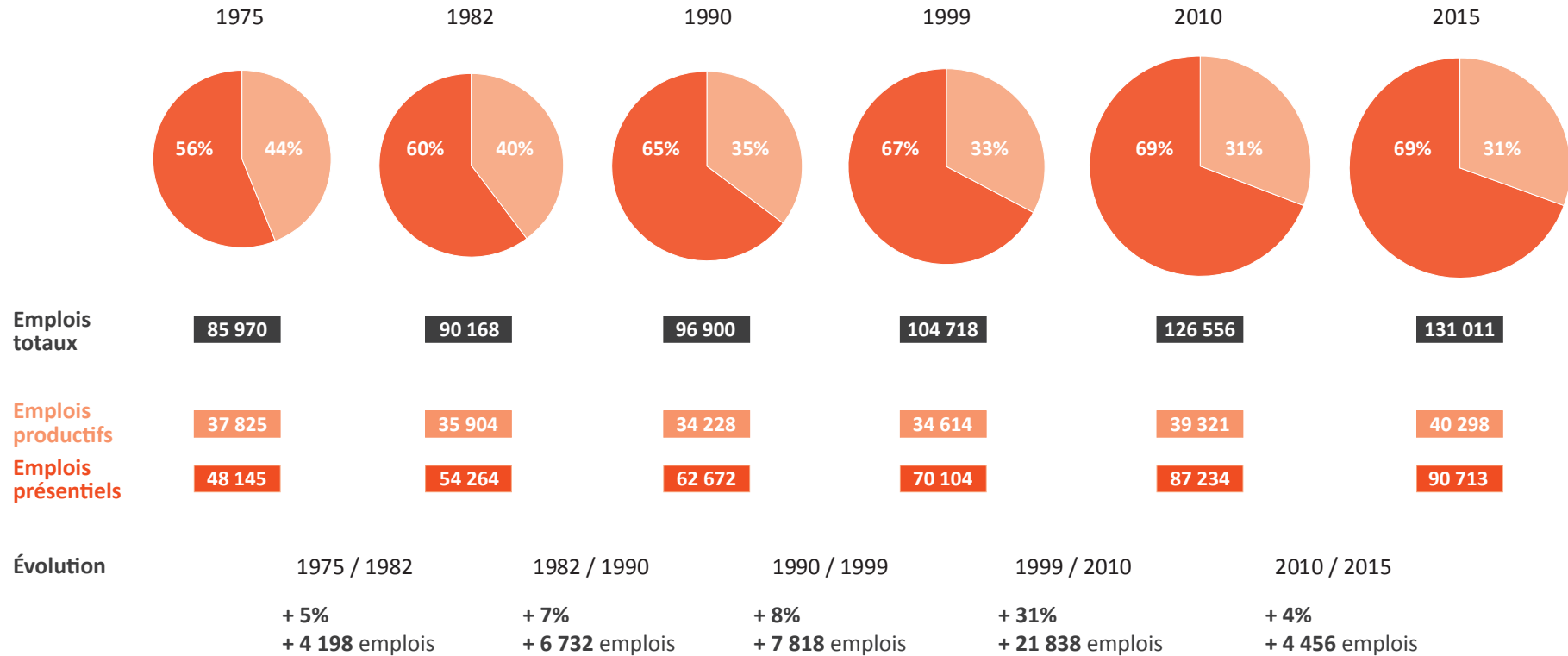


Source : INSEE-RP

Agence d'urbanisme Atlantique & Pyrénées, 2019

2.2

ÉVOLUTION DE L'EMPLOI PAR SPHÈRES ÉCONOMIQUES ENTRE 1975 ET 2015

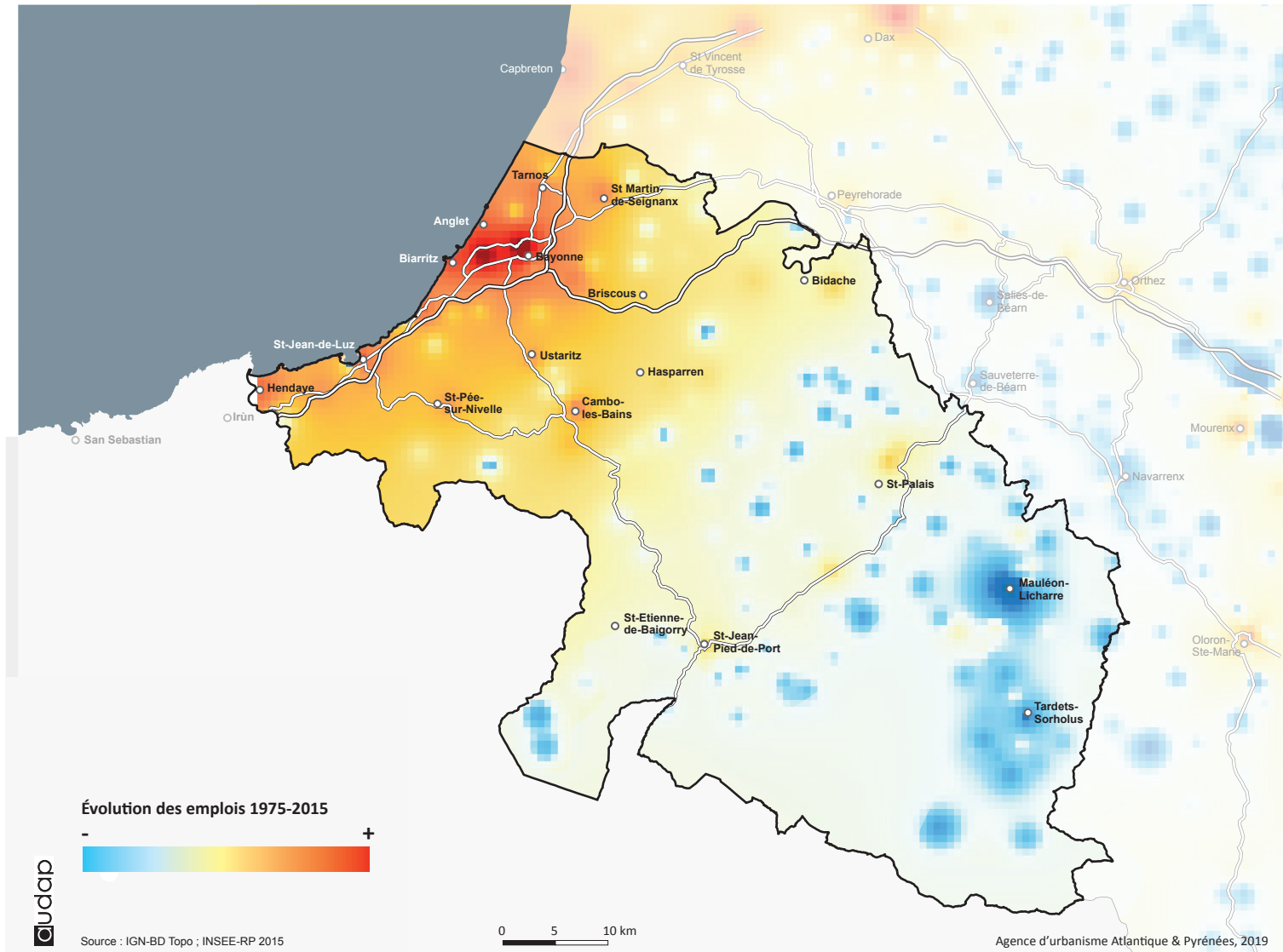


Source : INSEE-RP

Agence d'urbanisme Atlantique & Pyrénées, 2019

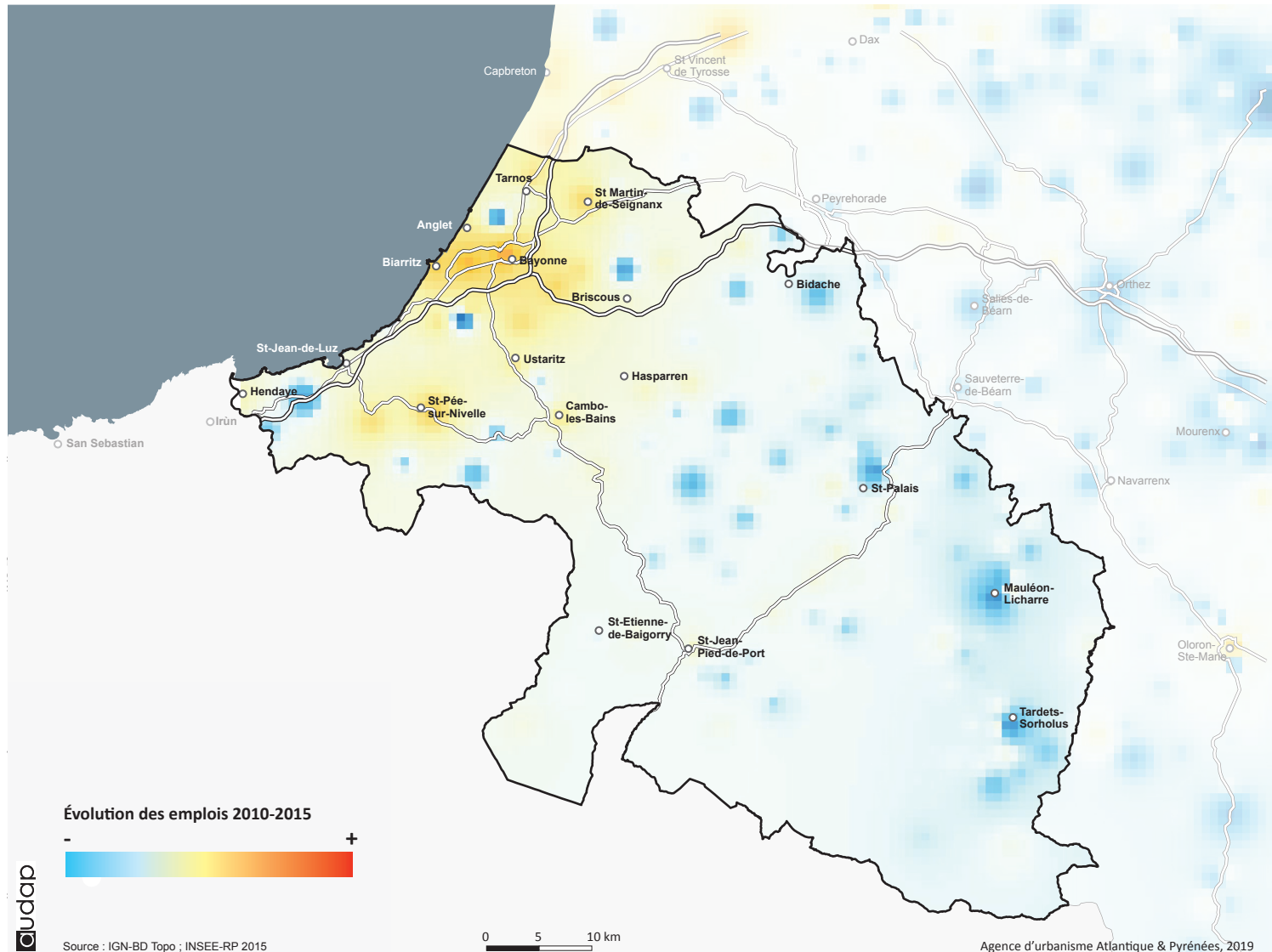
2.3

ÉVOLUTION DE L'EMPLOI ENTRE 1975 ET 2015



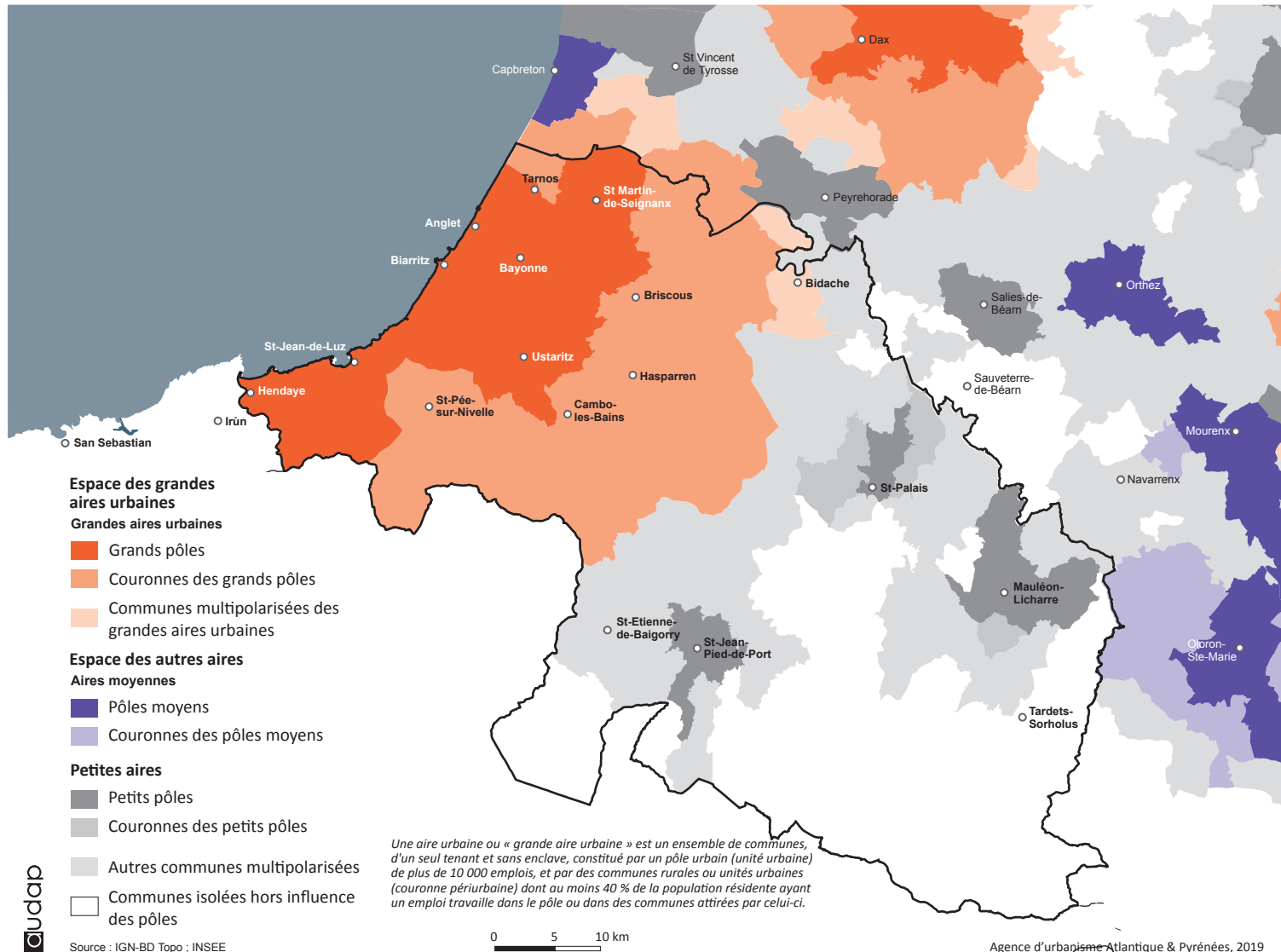
2.4

ÉVOLUTION DE L'EMPLOI ENTRE 2010 ET 2015



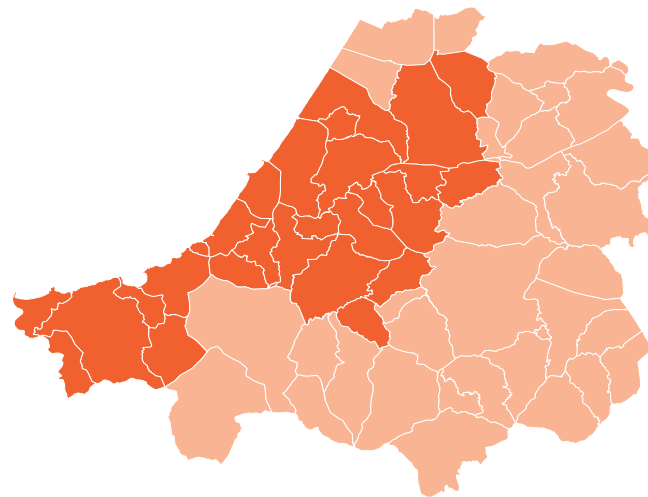
2.5

AIRES URBAINES (INSEE) 2010



2.6

CHIFFRES CLES DES AIRES URBAINES (INSEE) 2010



Aire urbaine de Bayonne

60
communes

297 375
habitants

117 401
emplois au lieu de travail

- Grand pôle
- Couronne
- Petits pôles
- Couronnes

Aire urbaine de St-Jean-Pied-de-Port



6
communes

4 416
habitants

2 332
emplois au lieu de travail

Aire urbaine de Saint-Palais



9
communes

5 246
habitants

3 093
emplois au lieu de travail

Aire urbaine de Mauléon-Licharre



9
communes

6 866
habitants

3 037
emplois au lieu de travail

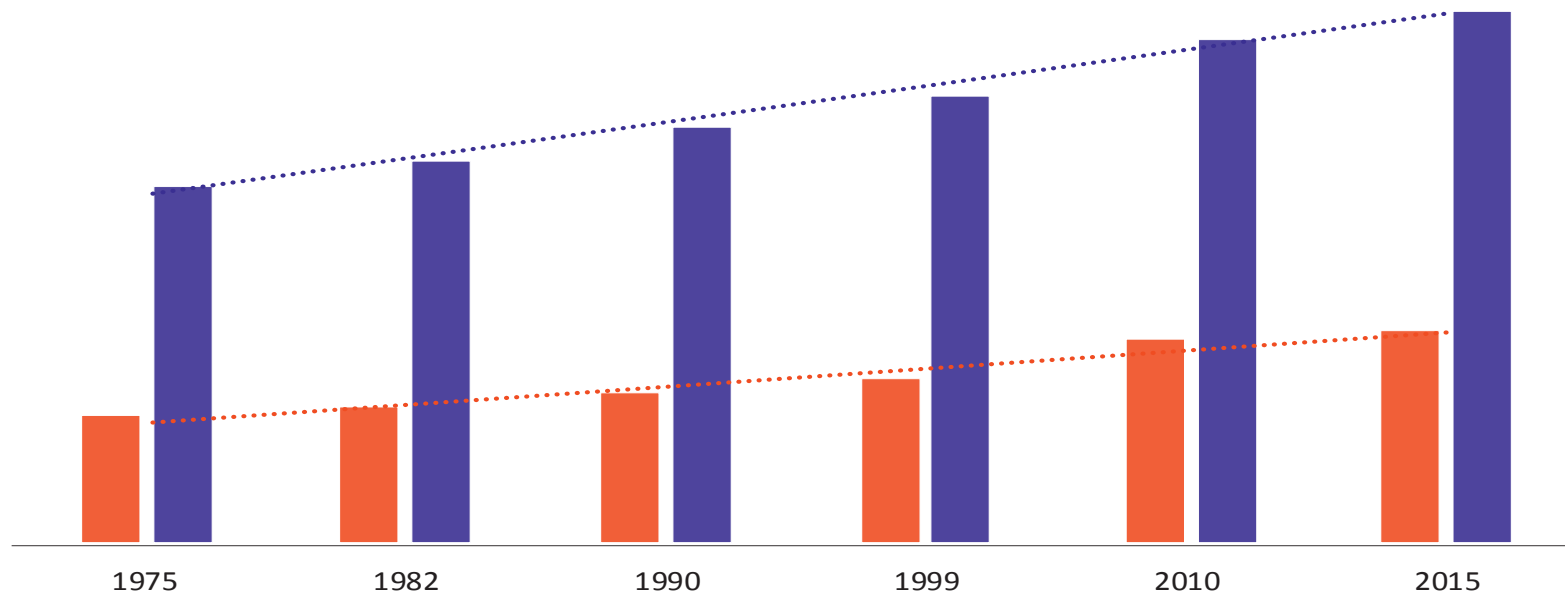
Source : INSEE-RP

Agence d'urbanisme Atlantique & Pyrénées, 2019

2.7

EVOLUTION DE L'EMPLOI ET DE LA POPULATION DANS L'AU DE BAYONNE ENTRE 1975 ET 2015

Nombre d'emplois au lieu de travail	70 080	75 584	84 064	91 966	112 674	117 801
Nombre d'habitants	199 464	213 405	231 220	248 990	280 538	297 375

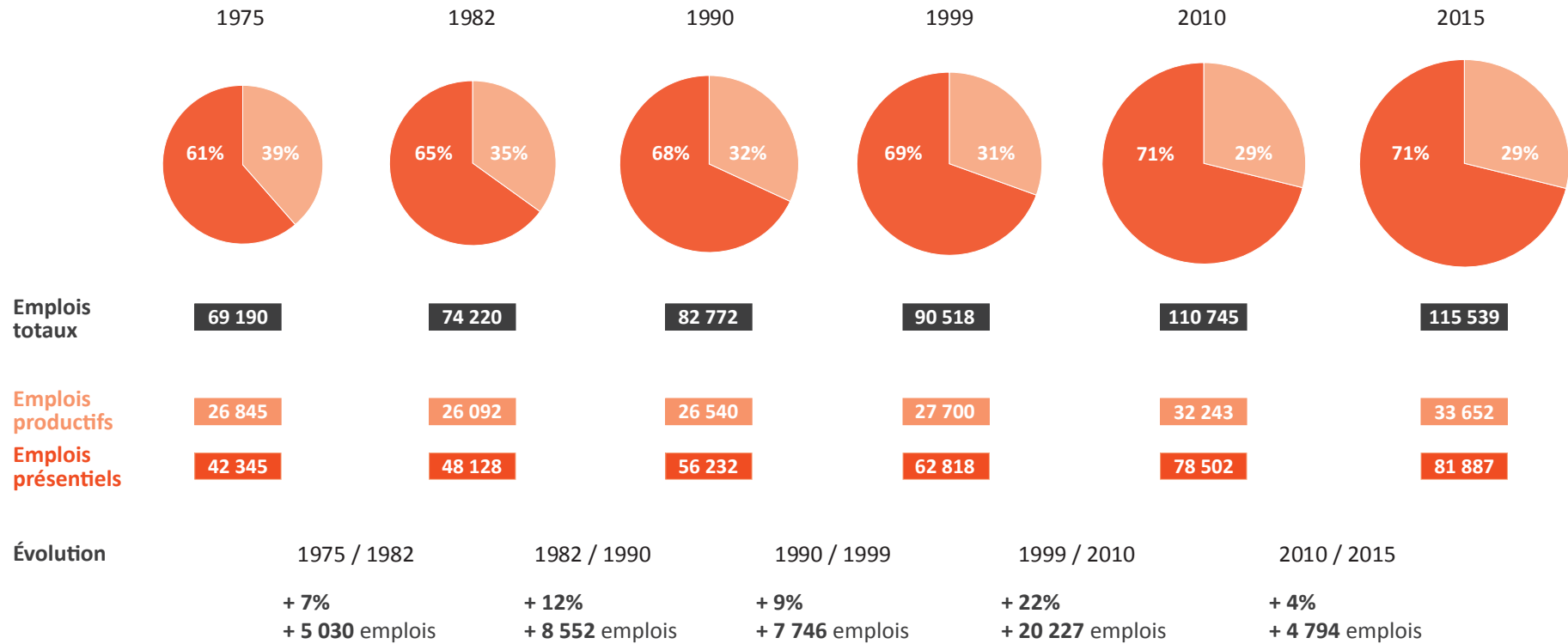


Source : INSEE-RP

Agence d'urbanisme Atlantique & Pyrénées, 2019

2.8

ÉVOLUTION DE L'EMPLOI PAR SPHERES ÉCONOMIQUES DANS L'AU DE BAYONNE ENTRE 1975 ET 2015

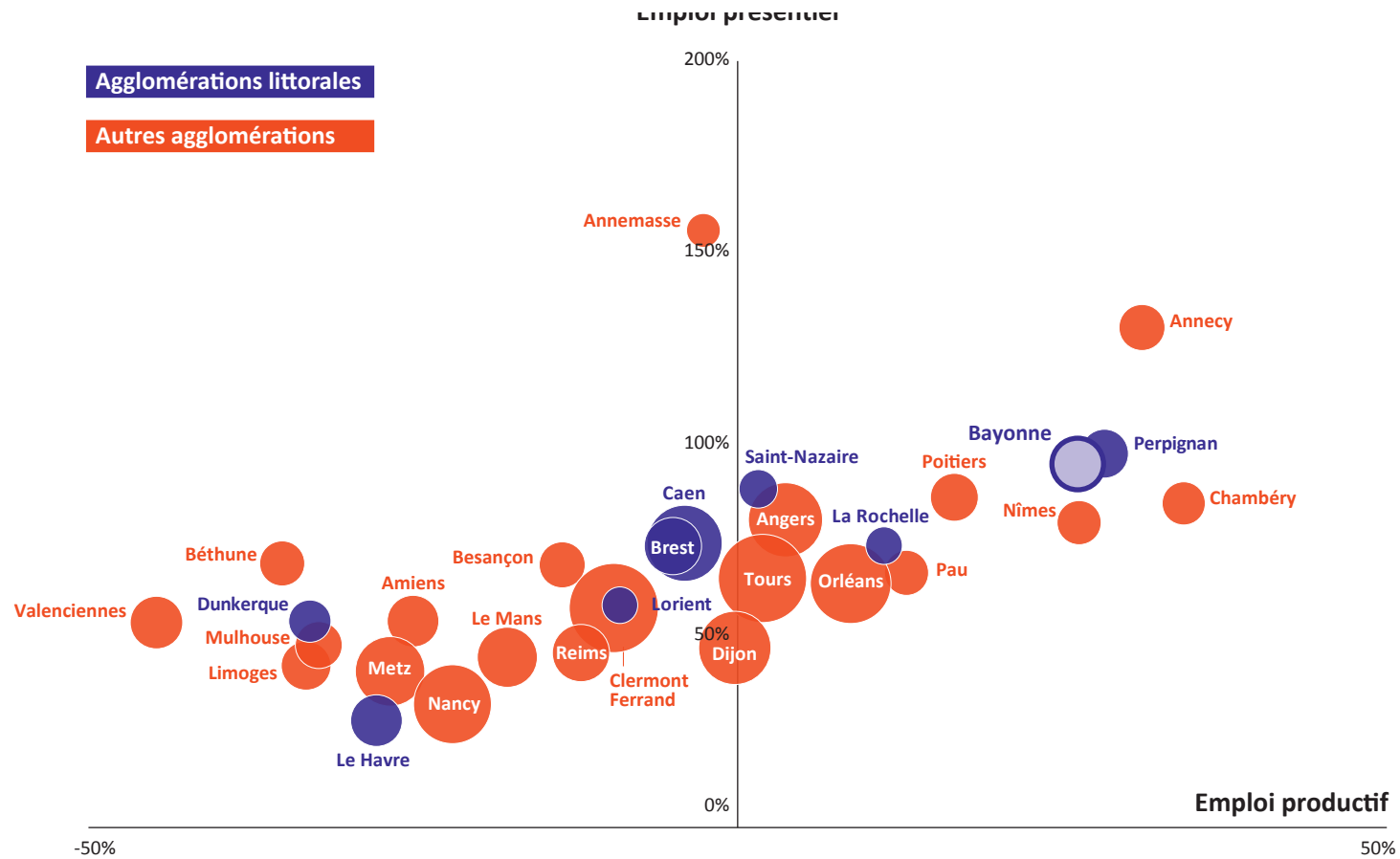


Source : INSEE-RP

Agence d'urbanisme Atlantique & Pyrénées, 2019

2.9

EVOLUTION DE L'EMPLOI PAR SPHERES ECONOMIQUES DANS L'AU DE BAYONNE (ET ENTRE AU COMPARABLES) ENTRE 1975 ET 2015



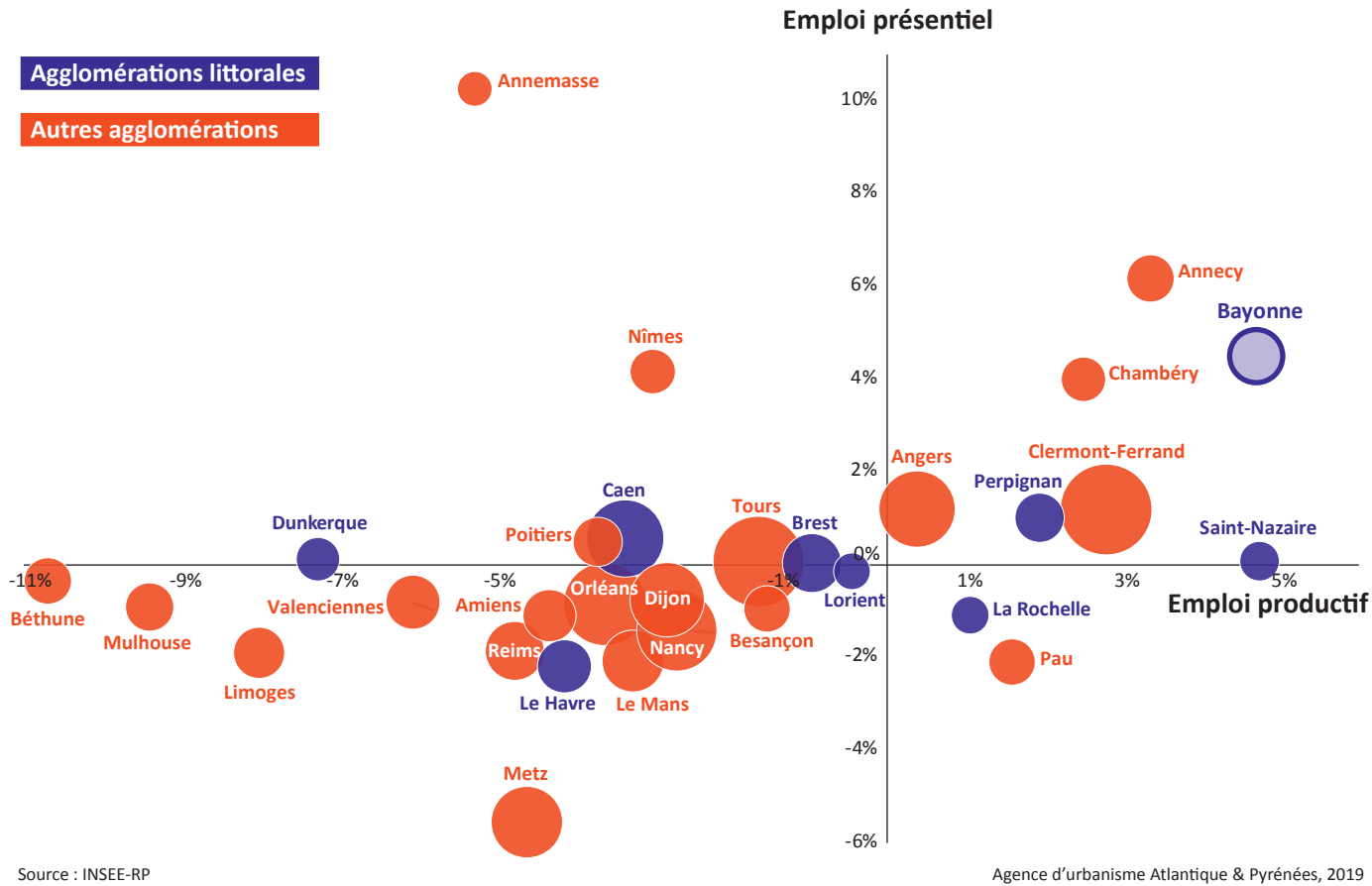
Source : INSEE-RP

Agence d'urbanisme Atlantique & Pyrénées, 2019



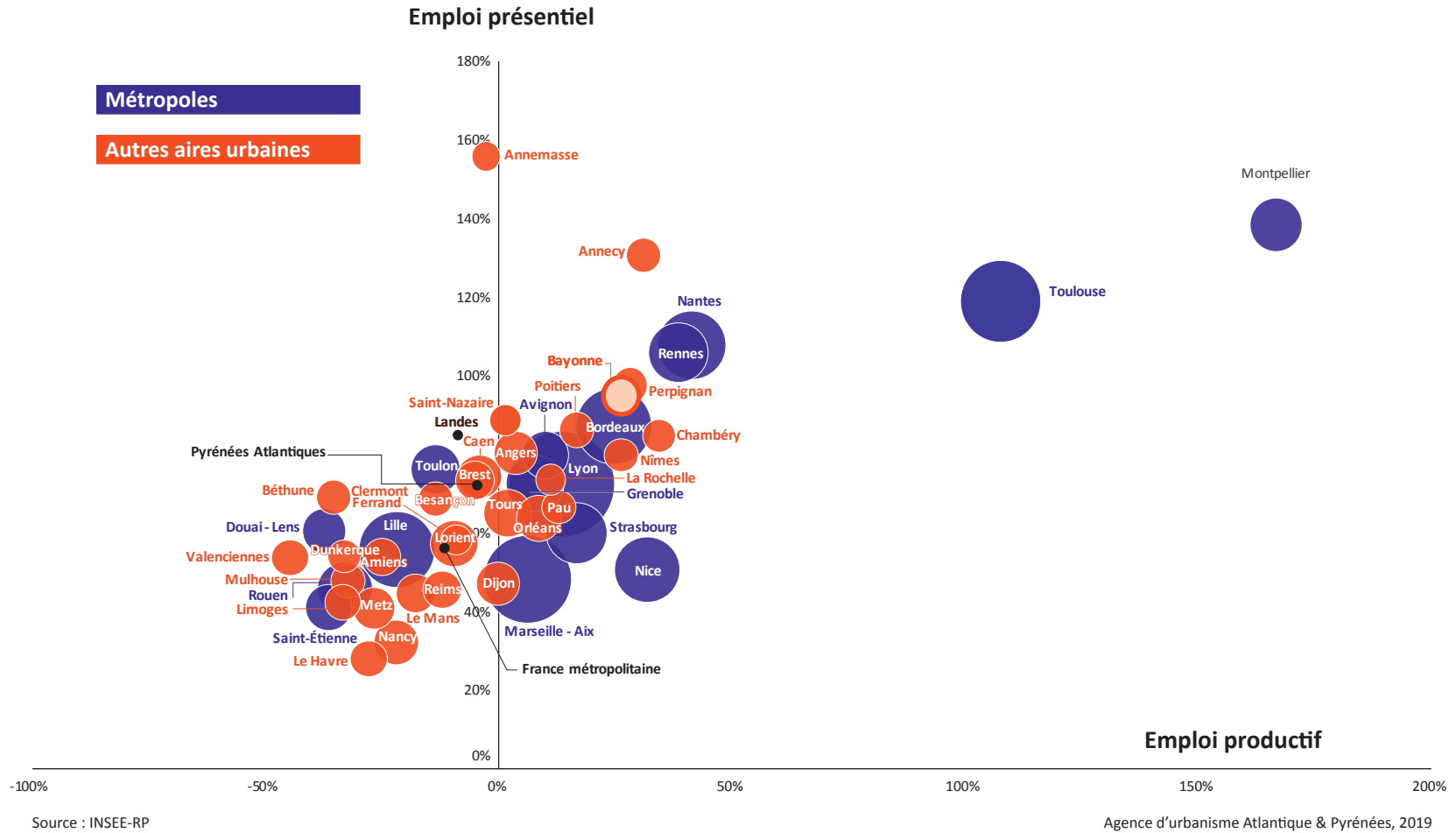
2.10

EVOLUTION DE L'EMPLOI PAR SPHERES ECONOMIQUES DANS L'AU DE BAYONNE (ET ENTRE AU COMPARABLES) ENTRE 2010 ET 2015



2.11

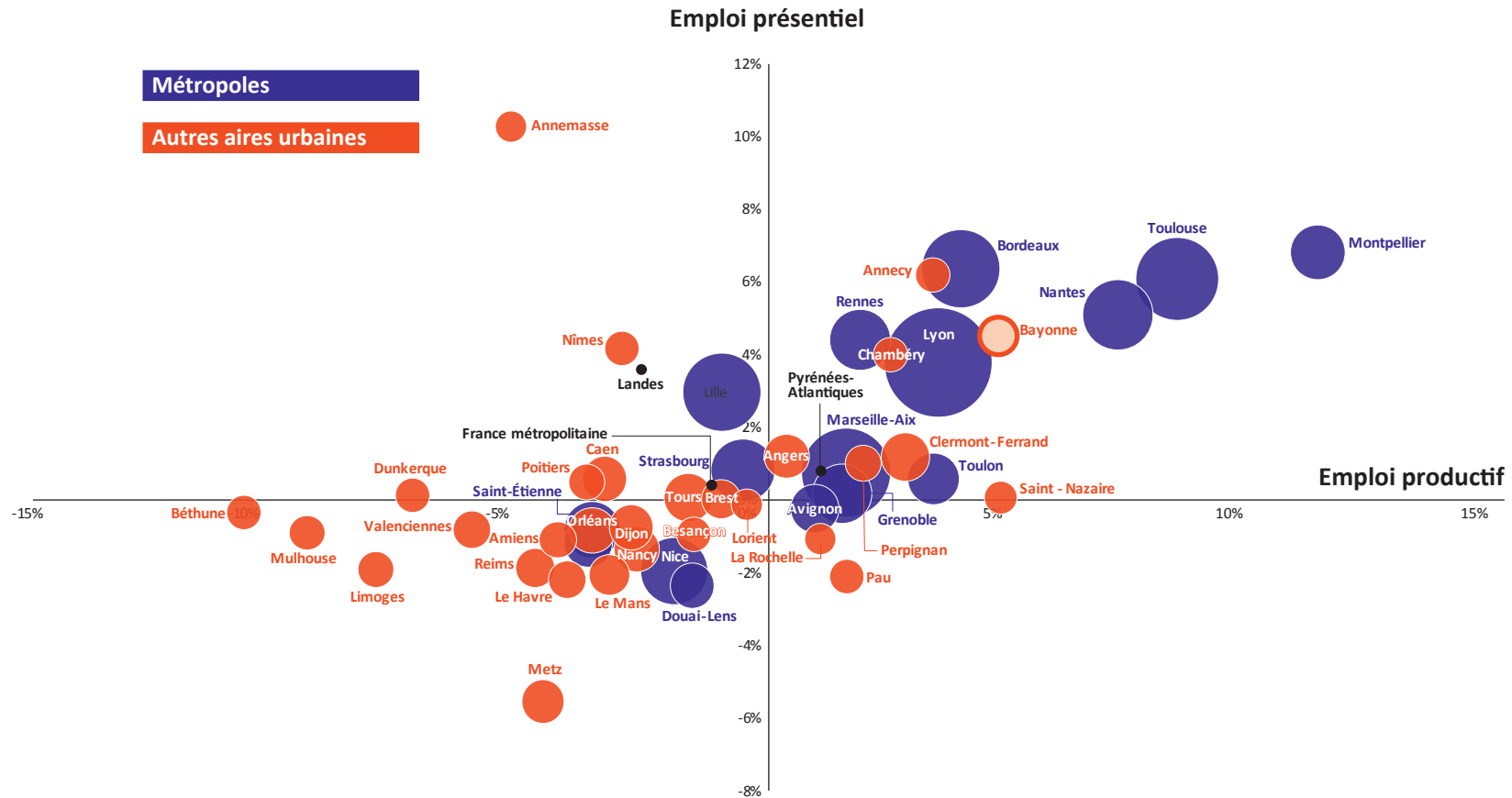
EVOLUTION DE L'EMPLOI PAR SPHERES ECONOMIQUES DANS L'AU DE BAYONNE (ET ENTRE AU COMPARABLES + METROPOLES) ENTRE 1975 ET 2015





2.12

EVOLUTION DE L'EMPLOI PAR SPHERES ECONOMIQUES DANS L'AU DE BAYONNE (ET ENTRE AU COMPARABLES + METROPOLES) ENTRE 2010 ET 2015

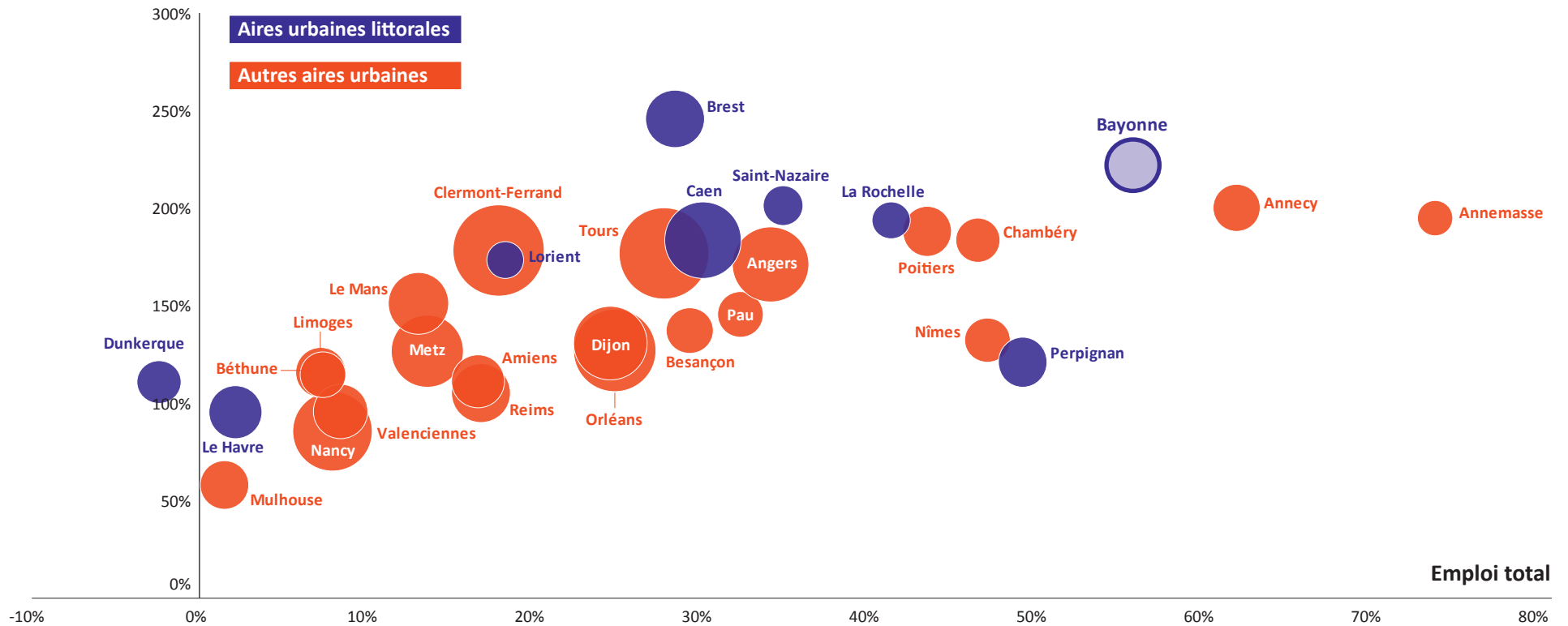


Source : INSEE-RP

Agence d'urbanisme Atlantique & Pyrénées, 2019

2.13 EVOLUTION DE L'EMPLOI ET DE L'EMPLOI DES CADRES DES FONCTIONS METROPOLITAINES DANS L'AU DE BAYONNE (ET ENTRE AU COMPARABLES) ENTRE 1975 ET 2015

Emploi des CFM



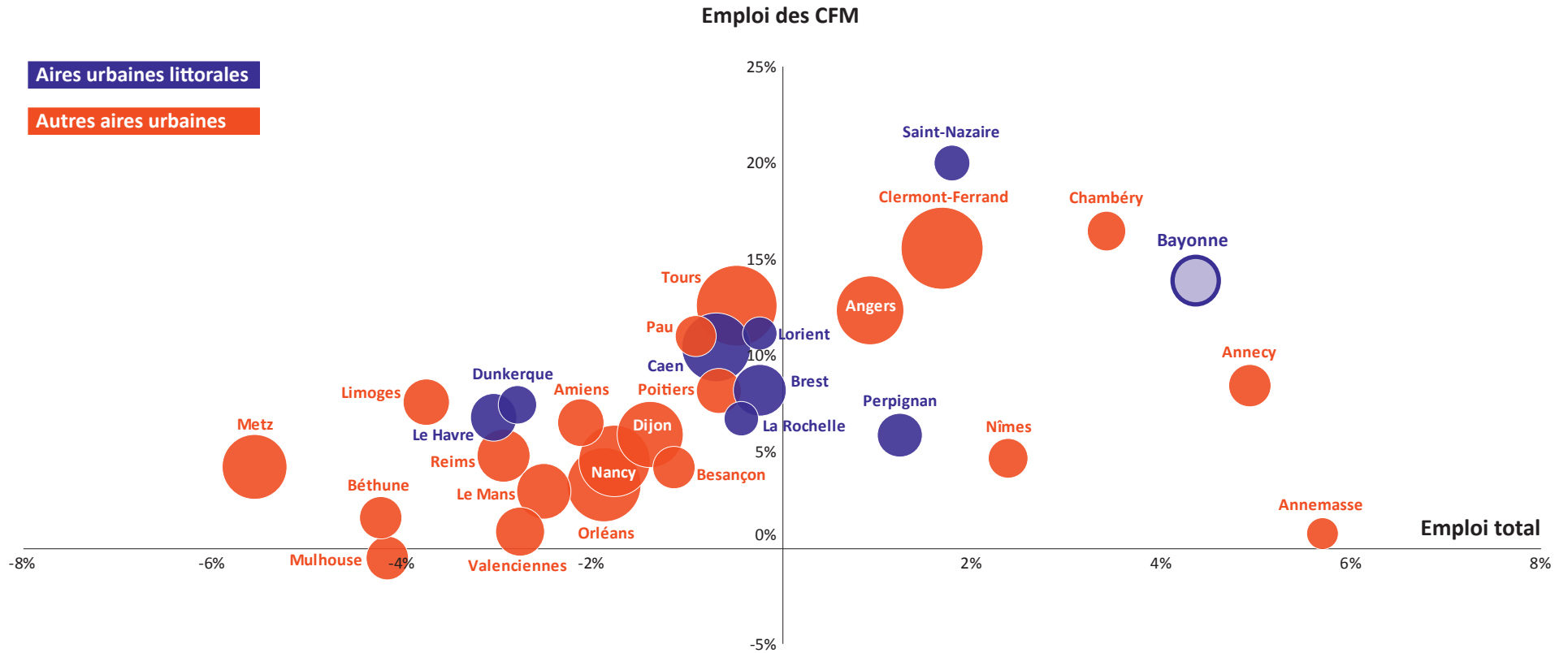
Source : INSEE-RP

Agence d'urbanisme Atlantique & Pyrénées, 2019



2.14

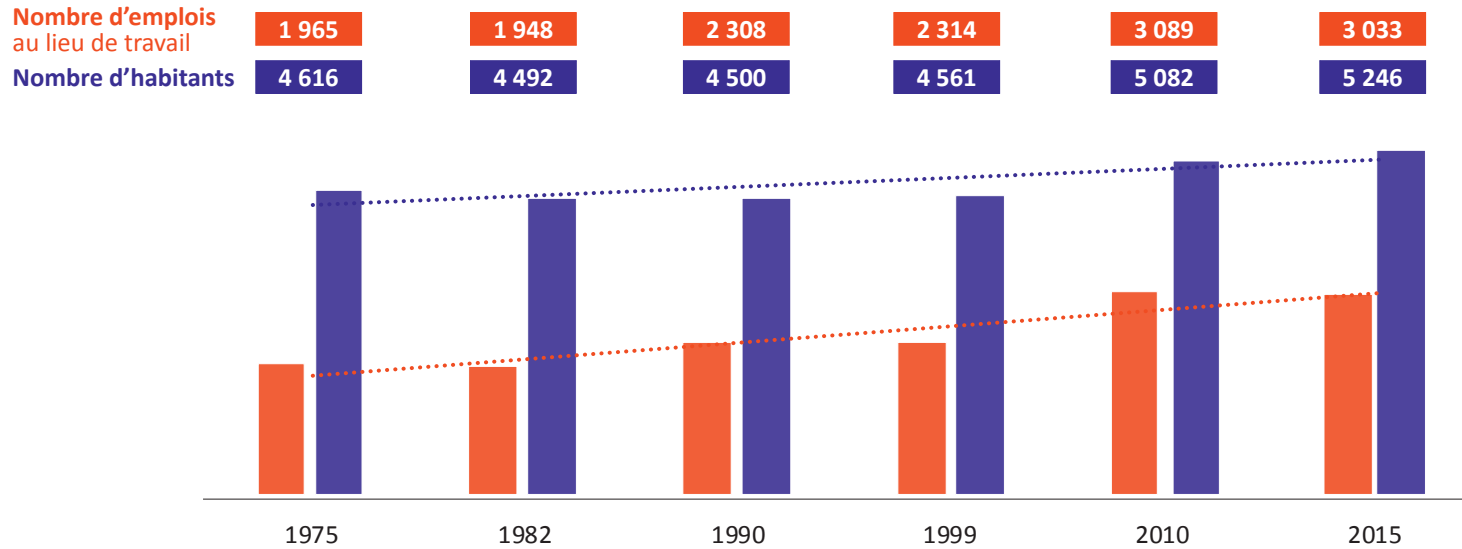
EVOLUTION DE L'EMPLOI ET DE L'EMPLOI DES CADRES DES FONCTIONS METROPOLITAINES DANS L'AU DE BAYONNE (ET ENTRE AU COMPARABLES) ENTRE 2010 ET 2015



Source : INSEE-RP

Agence d'urbanisme Atlantique & Pyrénées, 2019

2.15 EVOLUTION DE L'EMPLOI DANS L'AU DE DE SAINT-PALAIS ENTRE 1975 ET 2015

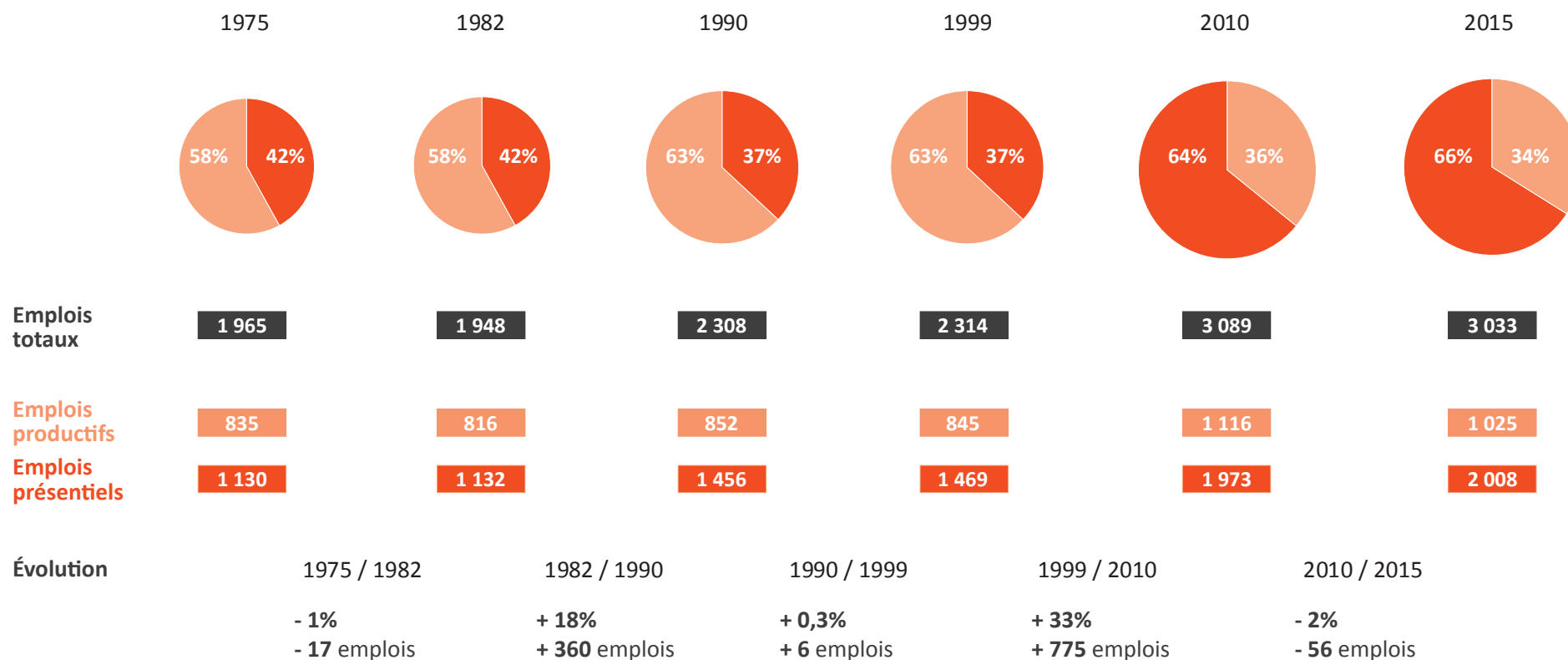


Source : INSEE-RP

Agence d'urbanisme Atlantique & Pyrénées, 2019

2.16

EVOLUTION DE L'EMPLOI PAR SPHERES ECONOMIQUES DANS L'AU DE SAINT-PALAIS ENTRE 1975 ET 2015

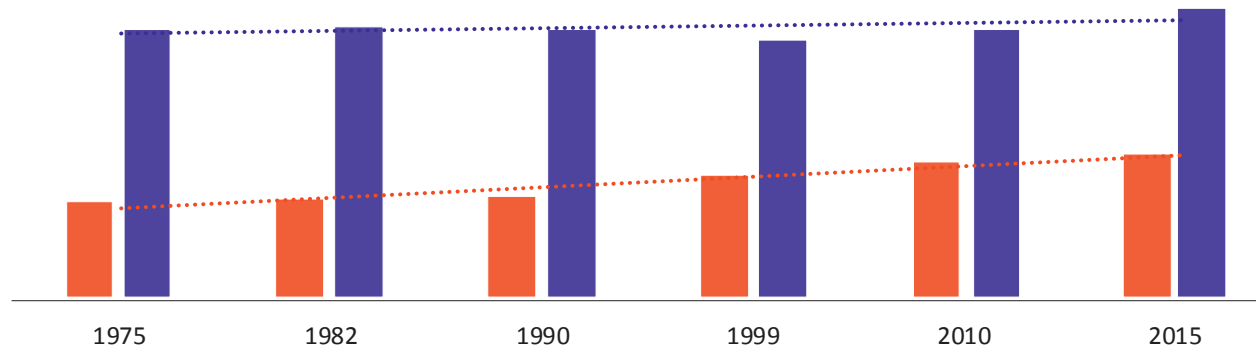


Source : INSEE-RP

Agence d'urbanisme Atlantique & Pyrénées, 2019

2.15 EVOLUTION DE L'EMPLOI DANS L'AU DE DE SAINT-JEAN-PIED-DE-PORT ENTRE 1975 ET 2015

	1975	1982	1990	1999	2010	2015
Nombre d'emplois au lieu de travail	1 435	1 508	1 520	1 874	2 061	2 163
Nombre d'habitants	4 080	4 129	4 113	3 936	4 113	4 416



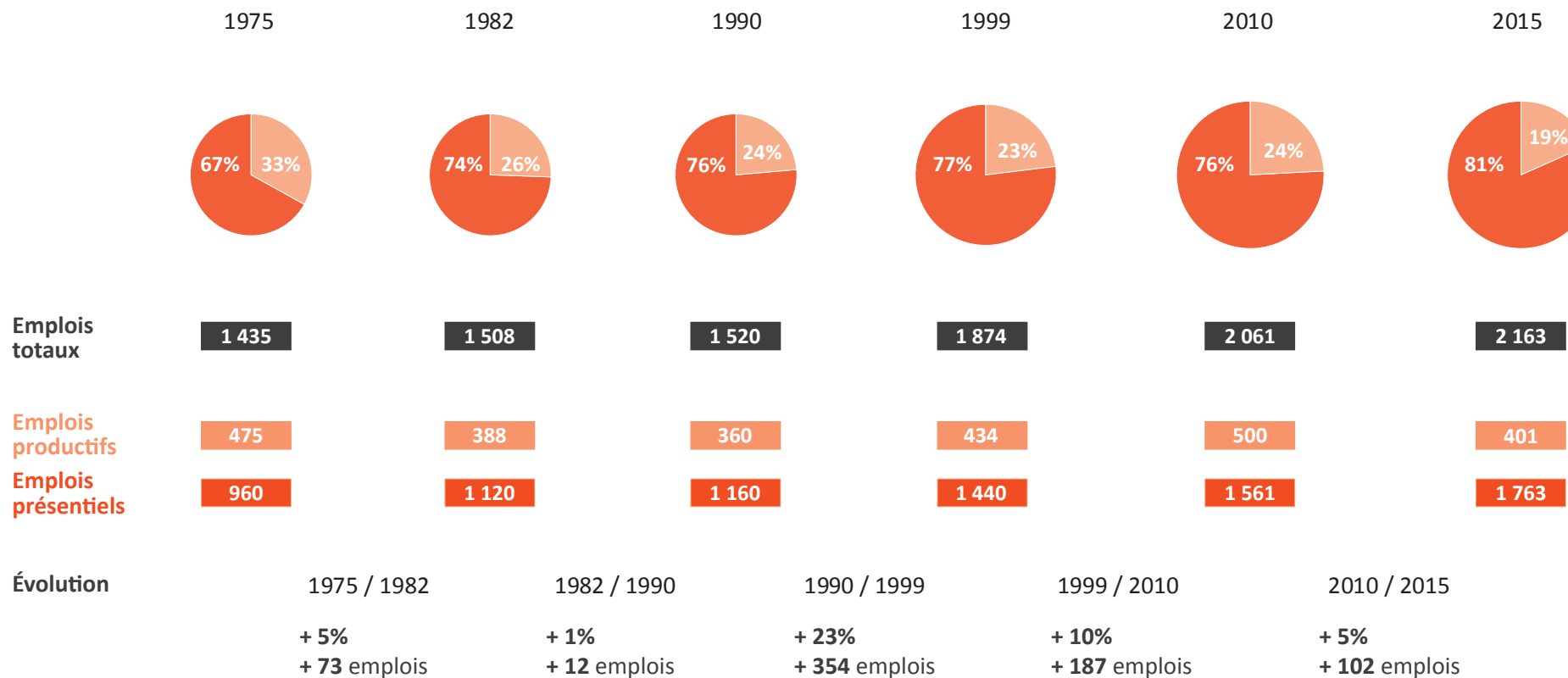
Source : INSEE-RP

Agence d'urbanisme Atlantique & Pyrénées, 2019



2.16

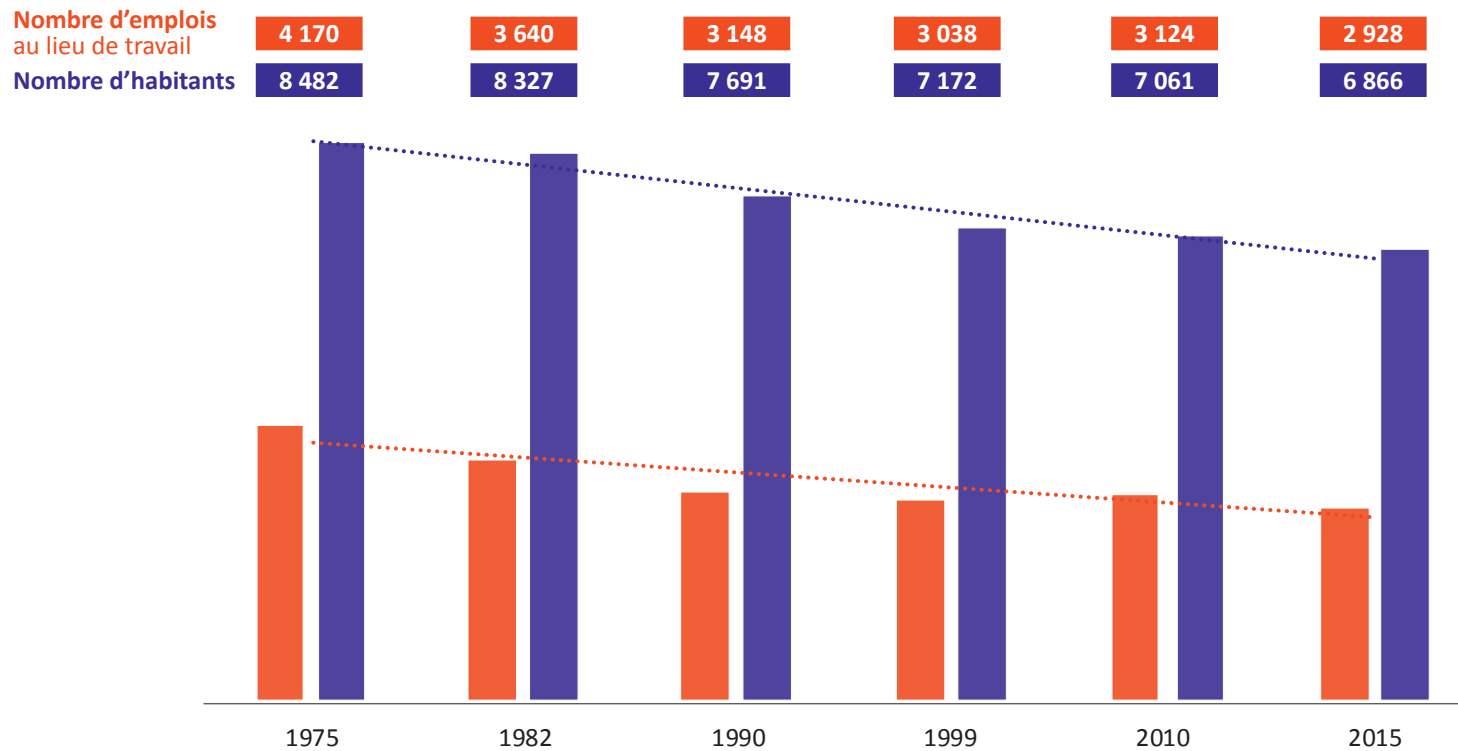
EVOLUTION DE L'EMPLOI PAR SPHERES ECONOMIQUES DANS L'AU DE SAINT-JEAN-PIED-DE-PORT ENTRE 1975 ET 2015



Source : INSEE-RP

Agence d'urbanisme Atlantique & Pyrénées, 2019

2.15 ÉVOLUTION DE L'EMPLOI DANS L'AU DE DE MAULÉON-LICHARRE ENTRE 1975 ET 2015



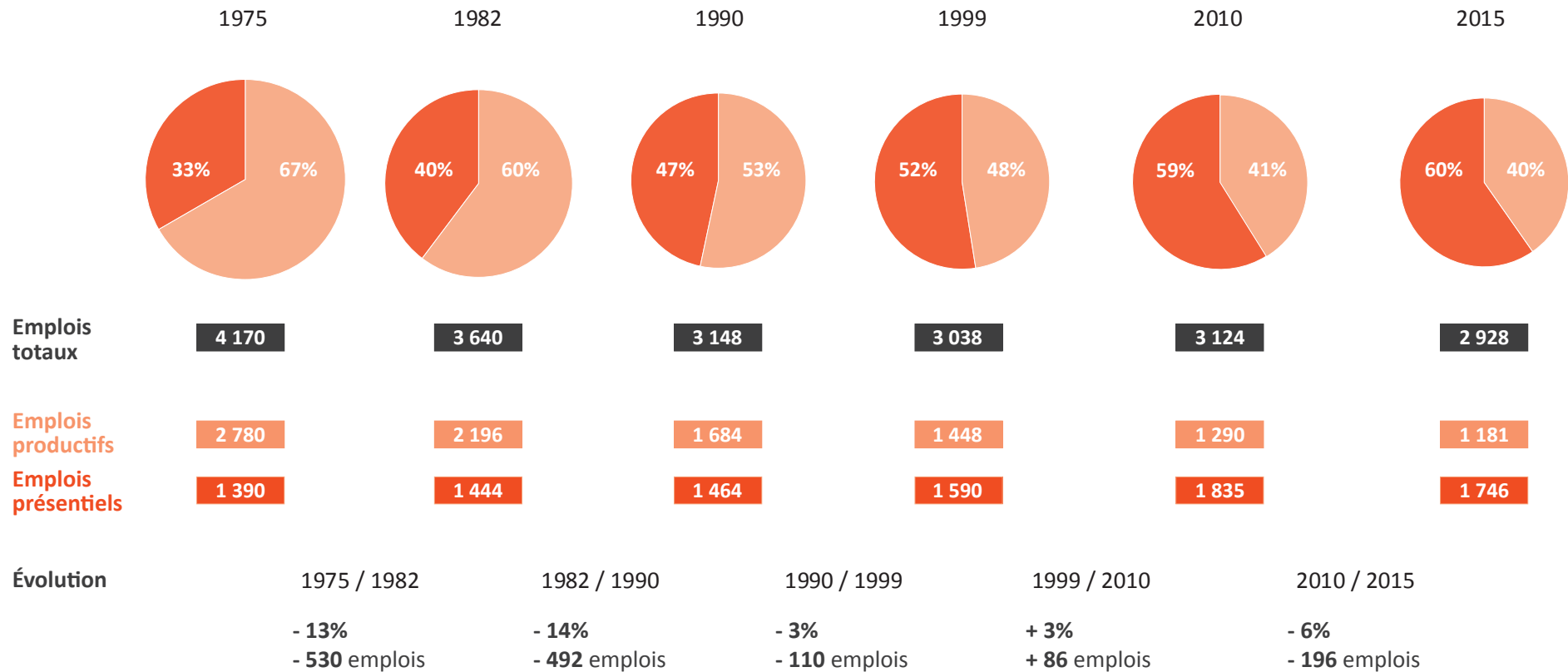
Source : INSEE-RP

Agence d'urbanisme Atlantique & Pyrénées, 2019



2.16

ÉVOLUTION DE L'EMPLOI PAR SPHÈRES ECONOMIQUES DANS L'AU DE MAULÉON-LICHARRE ENTRE 1975 ET 2015

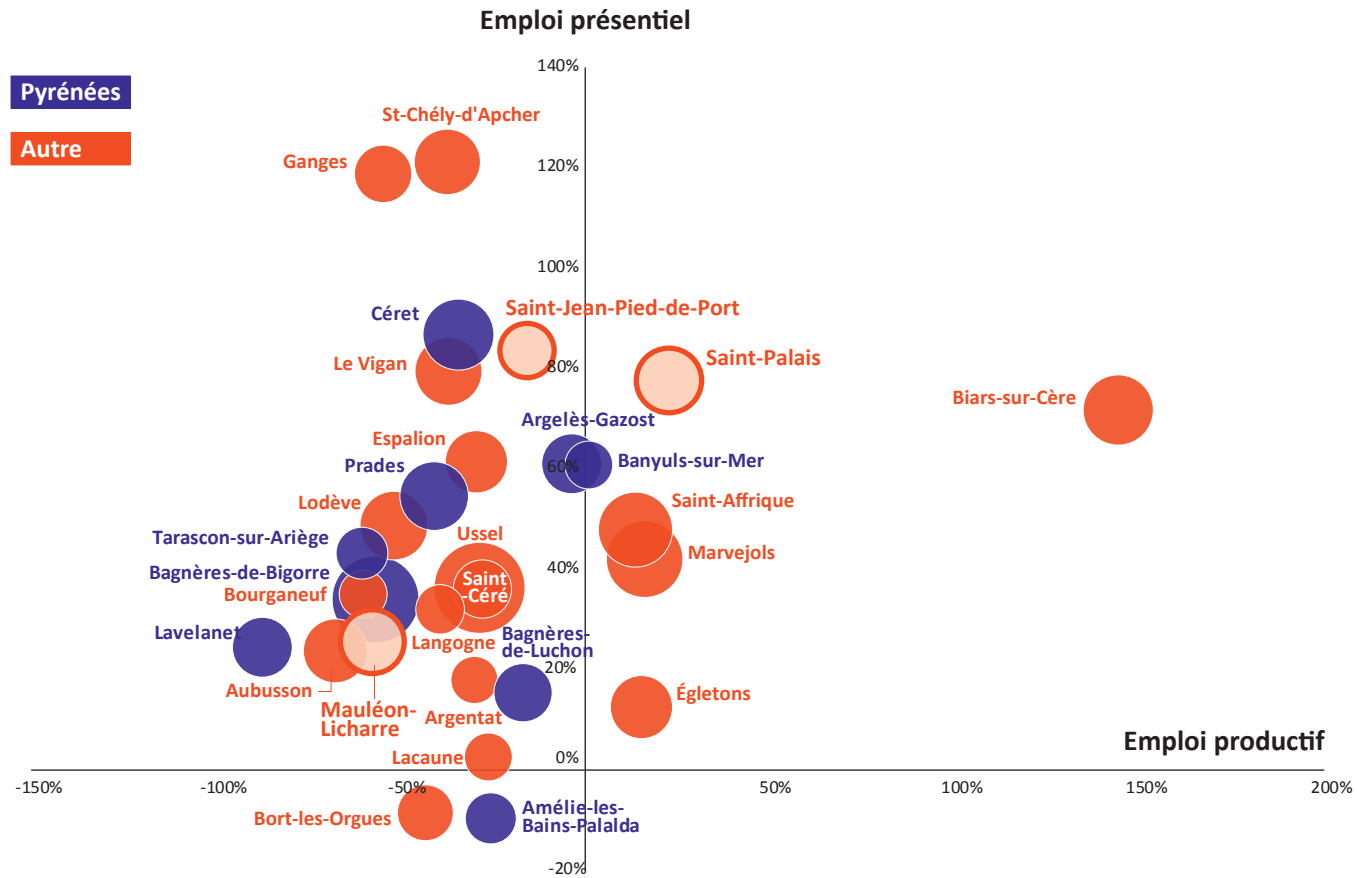


Source : INSEE-RP

Agence d'urbanisme Atlantique & Pyrénées, 2019

2.17

EVOLUTION DE L'EMPLOI PAR SPHERES ECONOMIQUES DANS LES AU DE L'INTERIEUR (ET ENTRE AU COMPARABLES) ENTRE 1975 ET 2015

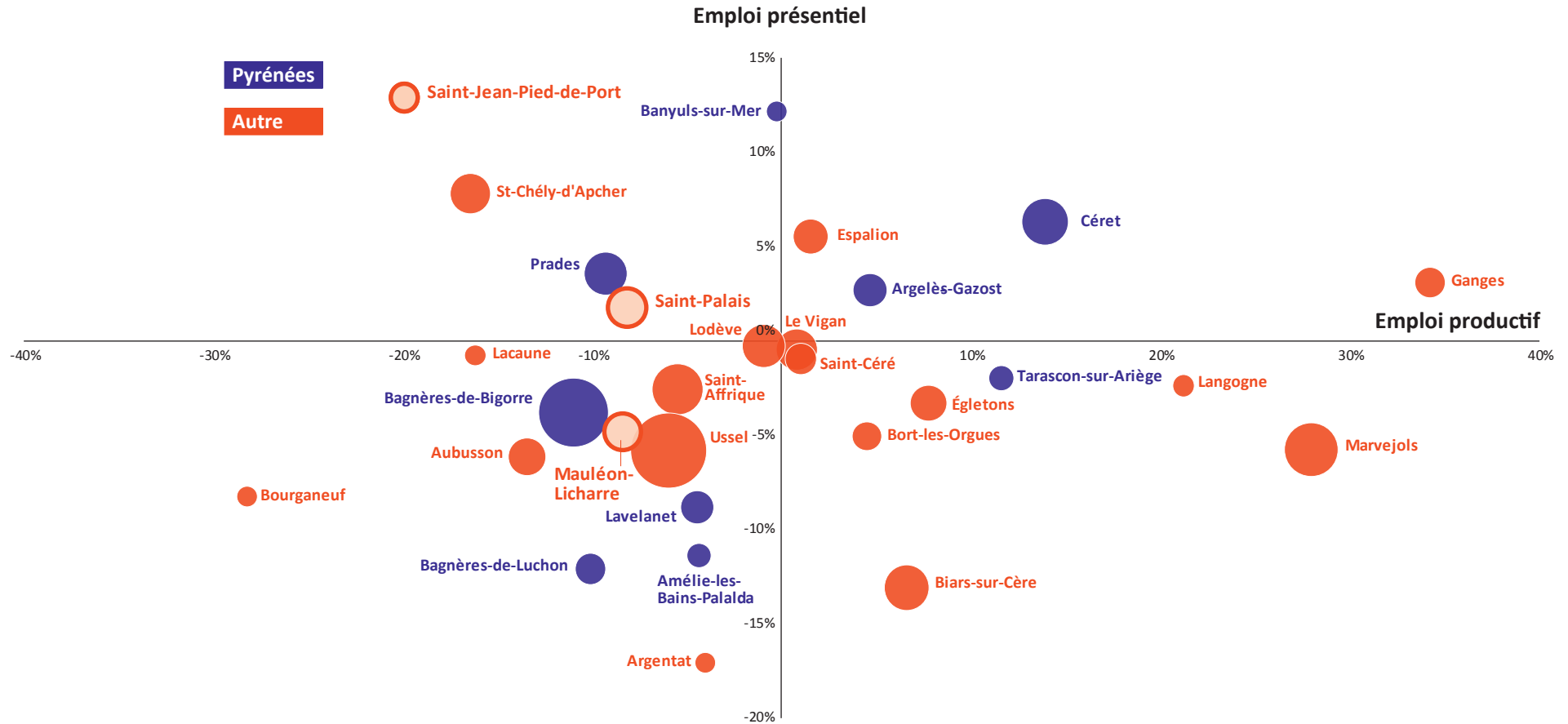


Source : INSEE-RP

Agence d'urbanisme Atlantique & Pyrénées, 2019



2.18 EVOLUTION DE L'EMPLOI PAR SPHERES ECONOMIQUES DANS LES AU DE L'INTERIEUR (ET ENTRE AU COMPARABLES) ENTRE 2010 ET 2015



Source : INSEE-RP

Agence d'urbanisme Atlantique & Pyrénées, 2019





LES DYNAMIQUES DU FONCTIONNEMENT TERRITORIAL





Les dynamiques du fonctionnement territorial, au-delà du portrait territorial qu'elles offrent, participent d'une meilleure compréhension des réseaux de vie (et de villes) des habitants du territoire.

Identifier ces réseaux à travers différentes lectures (où j'étudie ?, où je travaille ? où je me soigne ? où j'accède aux équipements et services de proximité ? où je consomme ?, ...) permettent d'appréhender le(s) fonctionnement(s) du territoire et offre, parmi d'autres réponses, des clés de compréhension utiles à la définition des politiques publiques (en termes de mobilité, d'habitat, ...).

Les éléments présentés ci-après tentent ainsi d'exposer, à travers un recueil de données et de cartes, les dynamiques majeures du fonctionnement territorial. Plus spécifiquement, ils dressent un portrait du territoire autour :

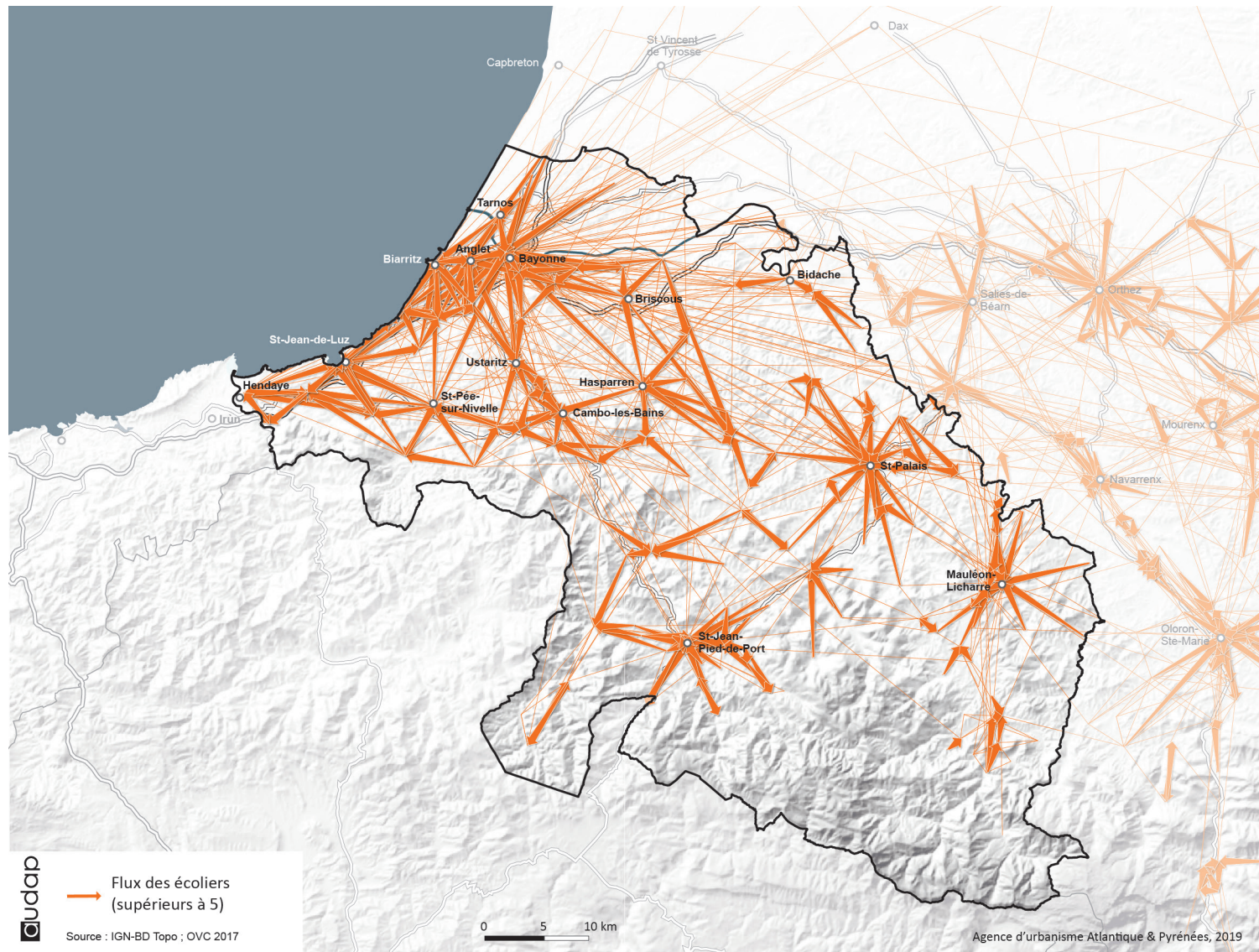
- des flux relatifs à l'enseignement, qu'il s'agisse des écoliers, des collégiens ou des lycéens,
- des flux relatifs à la santé, en ciblant le lieu de consultation préférentiel de son médecin traitant selon sa commune d'origine,
- des flux relatifs au travail, en spécifiant les déplacements domicile-travail majeurs et les espaces économique-résidentiels qu'ils dessinent,
- des équipements/services et des communes polarités (avec leurs espaces accessibles) qu'ils dessinent ■



Identifier ces réseaux à travers différentes lectures (où j'étudie ?, où je travaille ? où je me soigne ? où j'accède aux équipements et services de proximité ? où je consomme ?, ...) permettent d'appréhender le(s) fonctionnement(s) du territoire et offre, parmi d'autres réponses, des clés de compréhension utiles à la définition des politiques publiques (en termes de mobilité, d'habitat, ...).

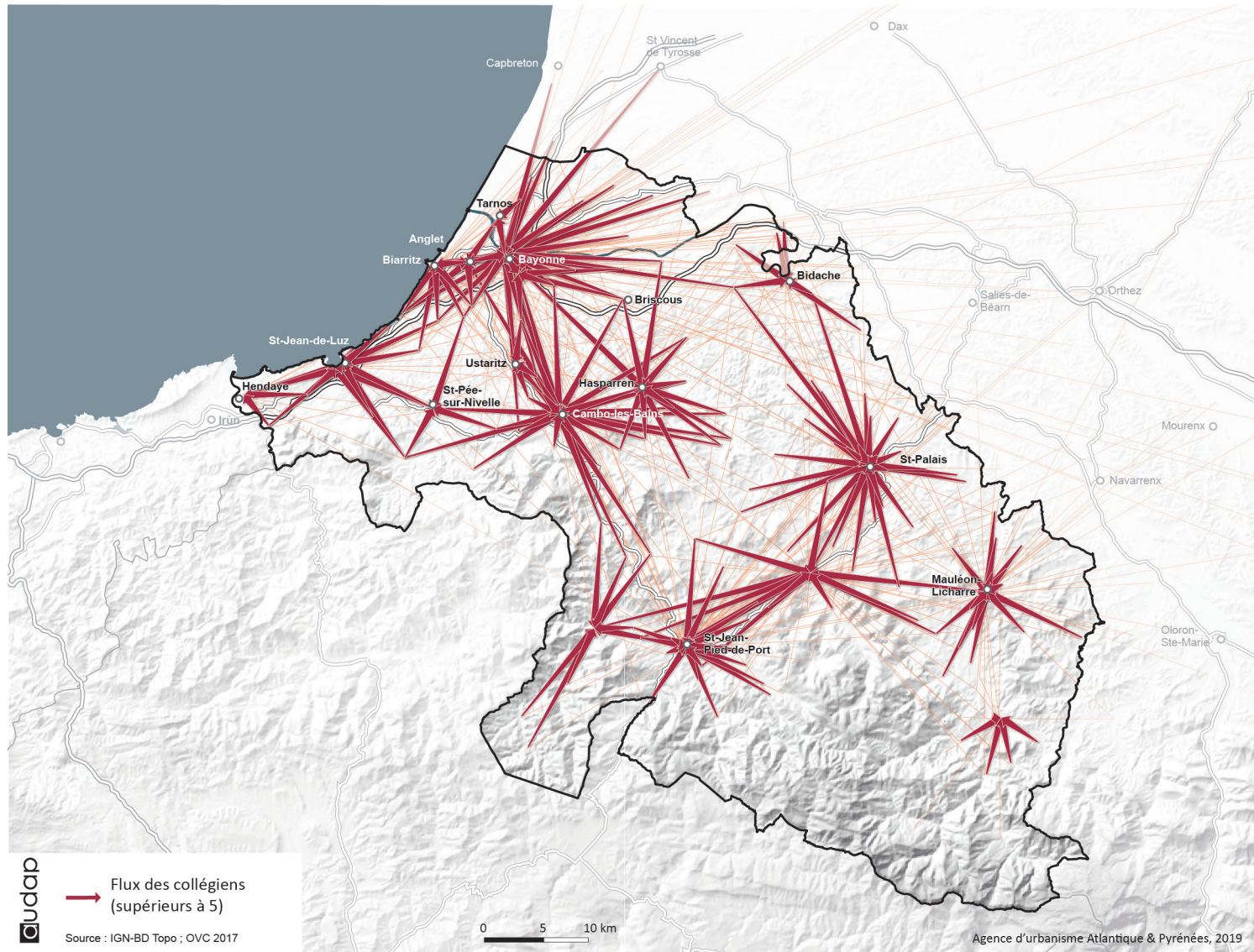
3.1

ECOLIERS INSCRITS DANS UNE ECOLE HORS DE LEUR COMMUNE DE RESIDENCE



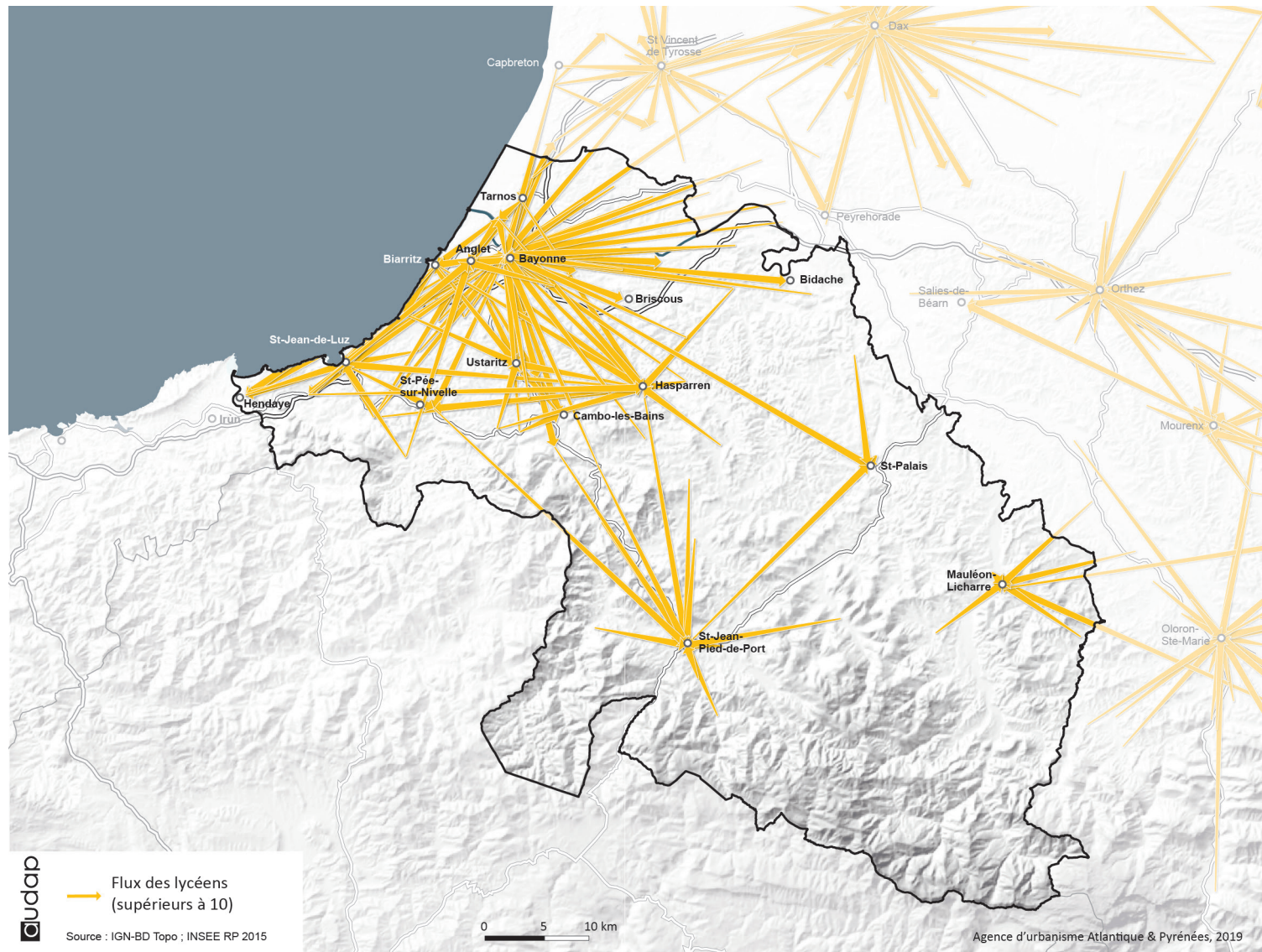
3.2

COLLEGIENS INSCRITS DANS UNE COLLEGE HORS DE LEUR COMMUNE DE RESIDENCE



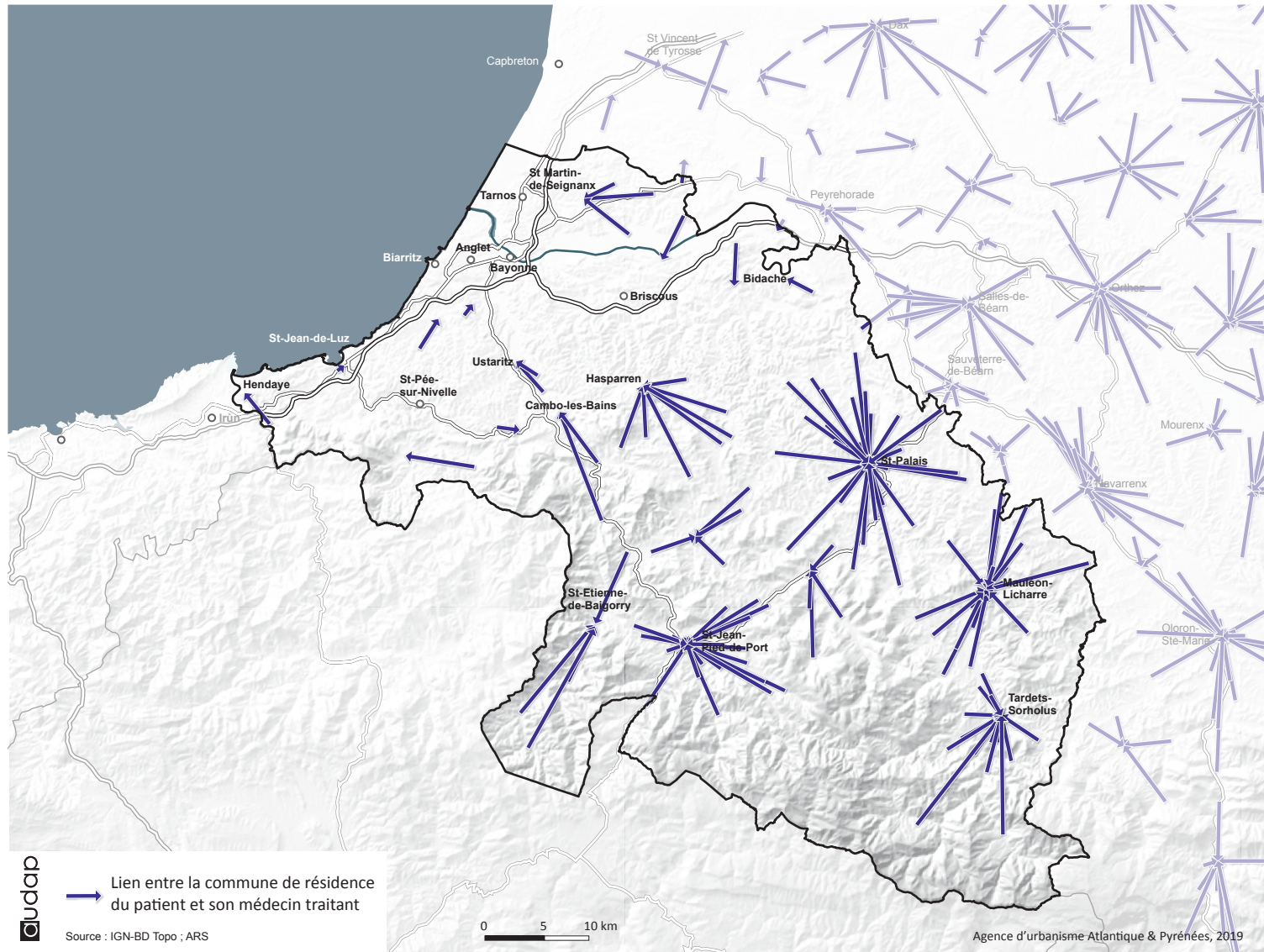
3.3

LYCEENS INSCRITS DANS UNE LYCEE HORS DE LEUR COMMUNE DE RESIDENCE



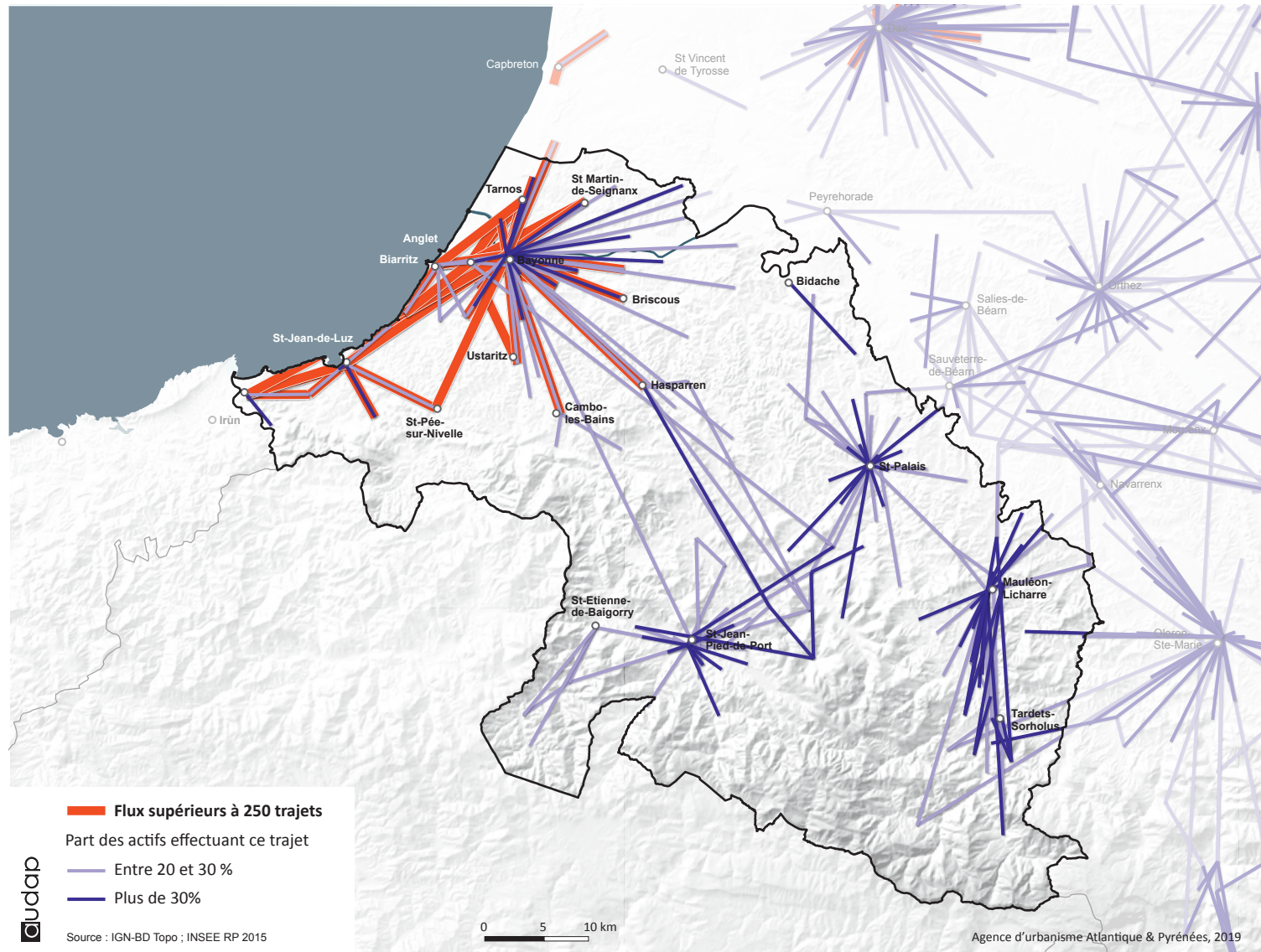
3.4

DESTINATION PRINCIPALE DES PATIENTS POUR LA CONSULTATION DE LEUR MEDECIN



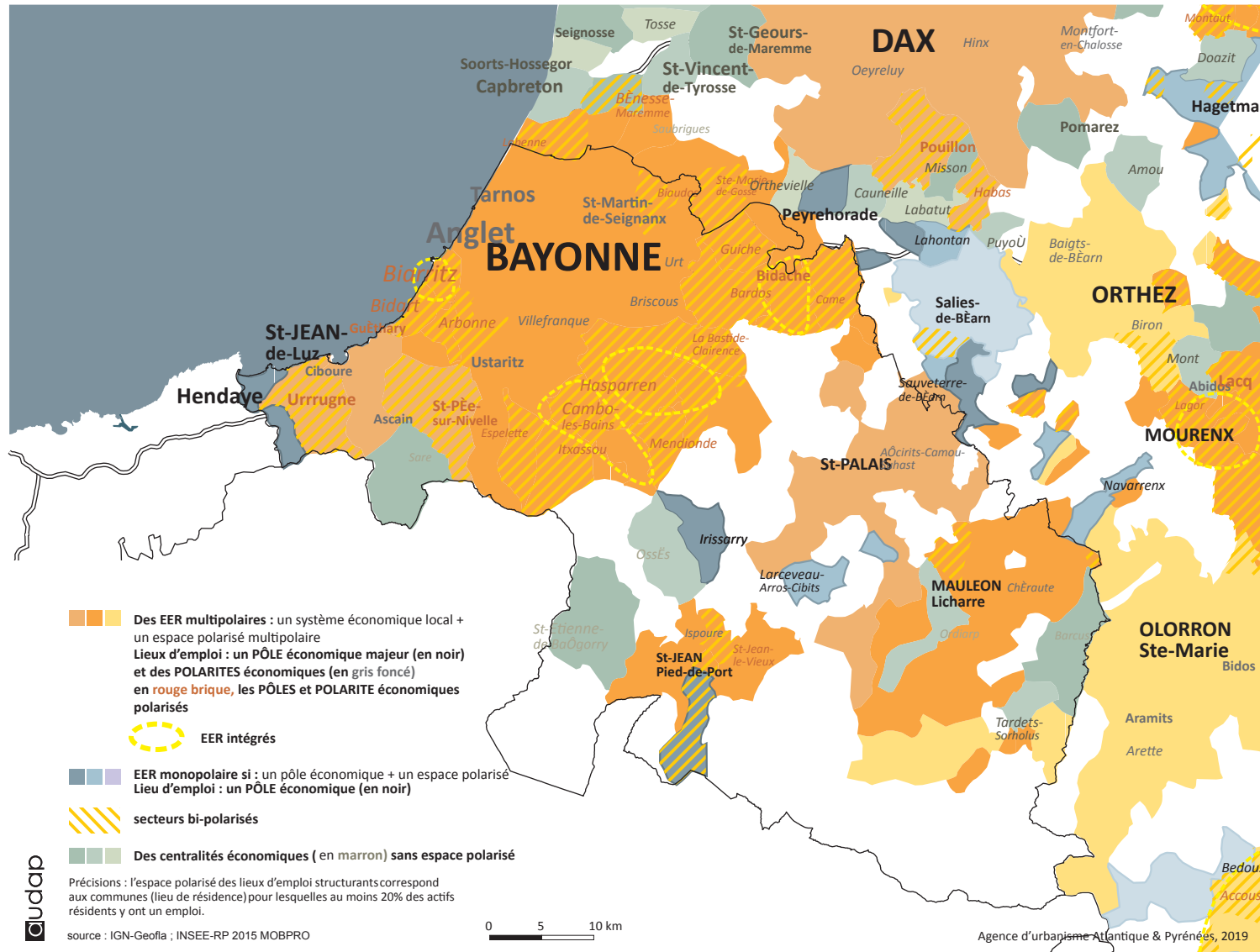
3.5

PRINCIPAUX FLUX DOMICILE-TRAVAIL



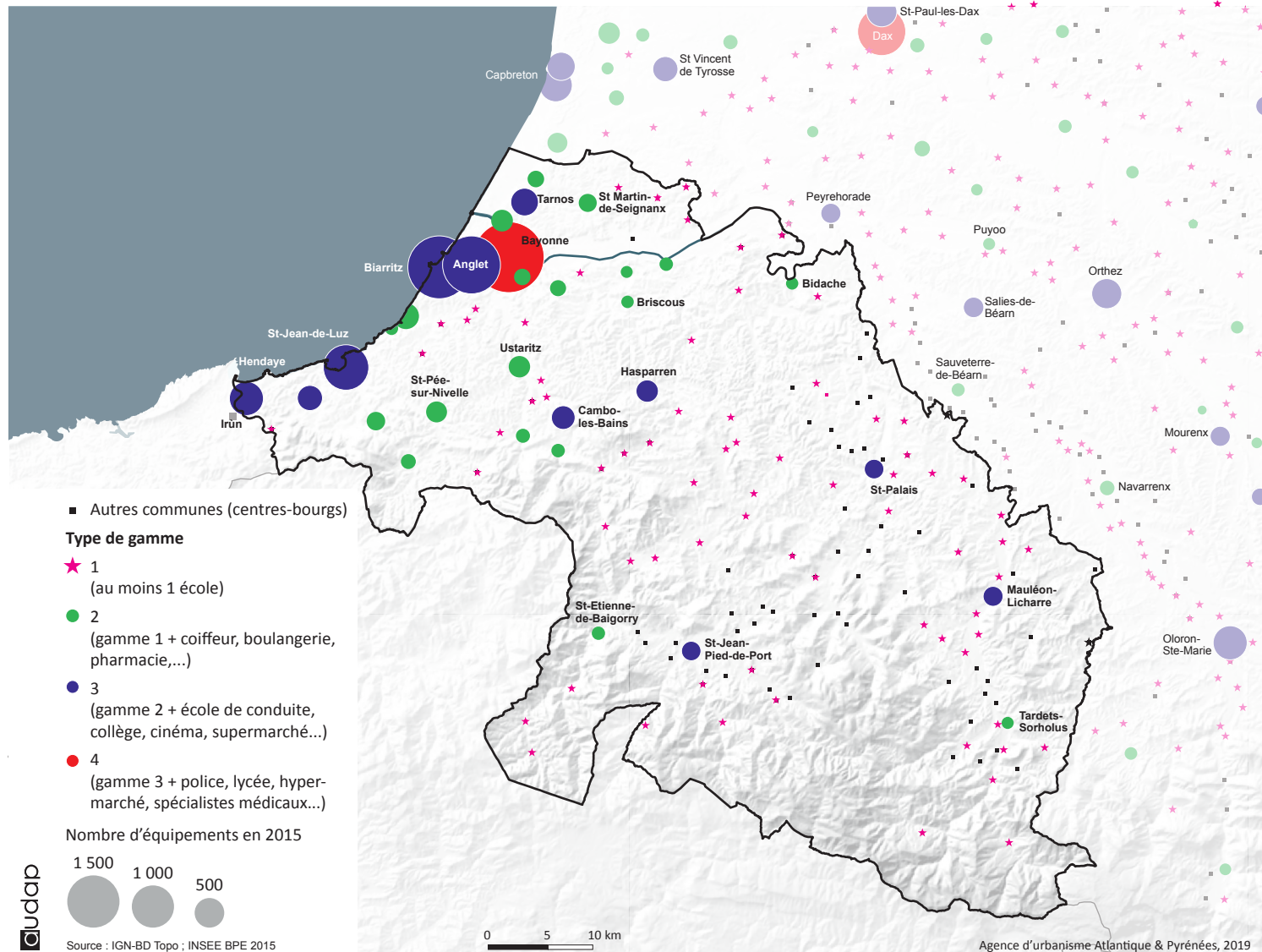
3.6

LES ESPACES ECONOMICO-RESIDENTIELS (ERR) : LIEUX D'EMPLOIS STRUCTURANTS ET ESPACES POLARISES



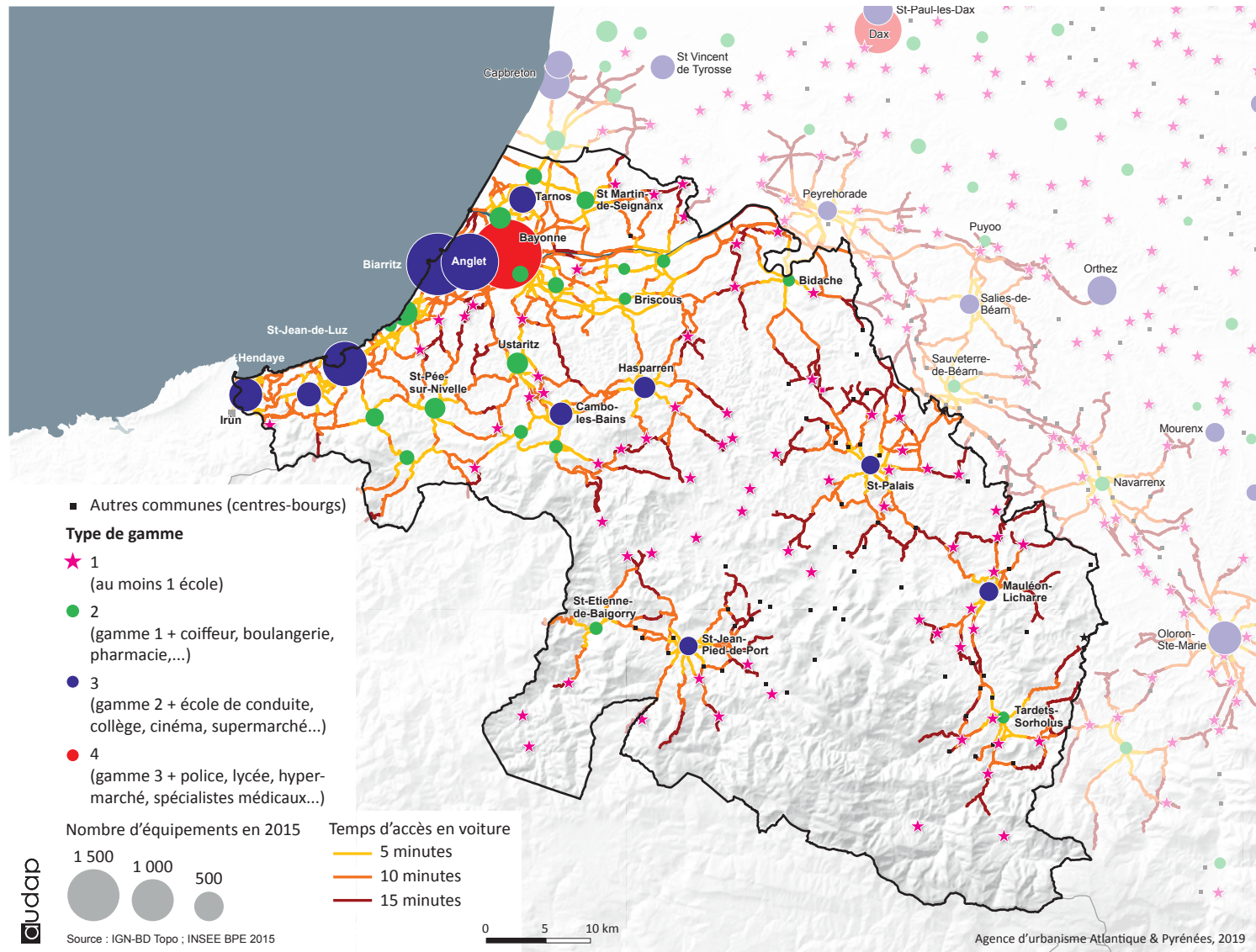
3.7

ORGANISATION DES COMMUNES A PARTIR DES EQUIPEMENTS ET SERVICES



3.7

ORGANISATION DES COMMUNES À PARTIR DES EQUIPEMENTS ET SERVICES ET TEMPS D'ACCESSIBILITÉ



**Agence d'Urbanisme
Atlantique & Pyrénées**

Petite caserne
2 allée des platanes - BP 628
64106 Bayonne Cedex
Tél. 05 59 46 50 10

4 rue Henri IV - Porte J
64000 Pau
Tél. 05 33 64 00 30

www.audap.org



Les membres de droit de l'Agence d'urbanisme Atlantique & Pyrénées