

Agence d'Urbanisme Atlantique & Pyrénées

# Rapport d'activités / 2015



Approuvé par  
l'Assemblée Générale  
du 25 avril 2016





L'AUDAP est une association partenariale qui a pour objet d'accompagner les collectivités locales dans leurs réflexions et leurs stratégies en matière d'urbanisme, d'aménagement et de développement du territoire. Elle a été constituée en 1998.

--

© AUDAP - Rapport d'activités 2015  
Rédaction & Conception graphique : AUDAP  
Photos : Banque d'images AUDAP sauf mention  
Impression : AUDAP

# LE MOT DU PRÉSIDENT



**A**u moment de faire le bilan de l'année 2015 dans le cadre d'un rapport d'activités, il est important de mettre en avant les éléments majeurs qui ont marqué l'année et ceux-ci ne manquent pas pour notre agence d'urbanisme. Elle poursuit avec un dynamisme et un professionnalisme toujours renouvelés l'accompagnement des collectivités des Pyrénées-Atlantiques et du sud des Landes dans la construction des politiques publiques d'urbanisme et d'aménagement du territoire.

Il doit être fait le constat d'une poursuite et d'un approfondissement de l'implantation territoriale de l'AUDAP dans le paysage local. Les missions qui lui sont confiées, les temps d'échanges qu'elle met en place, les documents qu'elle met à disposition, sont tous d'une grande qualité avec une volonté appuyée de pédagogie.

L'implantation territoriale s'exprime également par la reprise d'une dynamique d'adhésion de nouveaux EPCI à l'agence d'urbanisme. En effet, l'assemblée générale a validé en fin d'année, l'adhésion de la Communauté de communes du Mieu-de-Béarn dans la dynamique partenariale de l'AUDAP, et ce, alors que le constat était fait ces dernières années que les collectivités béarnaises étaient assez peu présentes dans le tour de table. Cette adhésion pourrait en préfigurer d'autres dans les prochains mois.

*L'implantation territoriale s'exprime également par la reprise d'une dynamique d'adhésion de nouveaux EPCI à l'agence d'urbanisme. En effet, l'assemblée générale a validé en fin d'année, l'adhésion de la Communauté de communes du Mieu-de-Béarn (...) Cette adhésion pourrait en préfigurer d'autres dans les prochains mois.*

L'année 2015 a aussi été marquée par une évolution dans la gouvernance de l'AUDAP suite aux élections départementales. Emmenés par Charles PELANNE, Vice-Président du Conseil départemental des Pyrénées-Atlantiques, de nouveaux élus ont été désignés pour siéger dans nos instances. Les élections pour l'installation du nouvel exécutif régional ont également eu lieu en fin d'année 2015, elles marquent la mise en place d'un partenaire totalement modifié dans ses contours géographiques et ses compétences. Ces évolutions liées à l'entrée en vigueur des dernières évolutions législatives, auront dans les années à venir des répercussions pour l'implication de l'agence d'urbanisme aux côtés des collectivités, qu'il faut dès maintenant préparer. ■

**Jean-René Etchegaray**

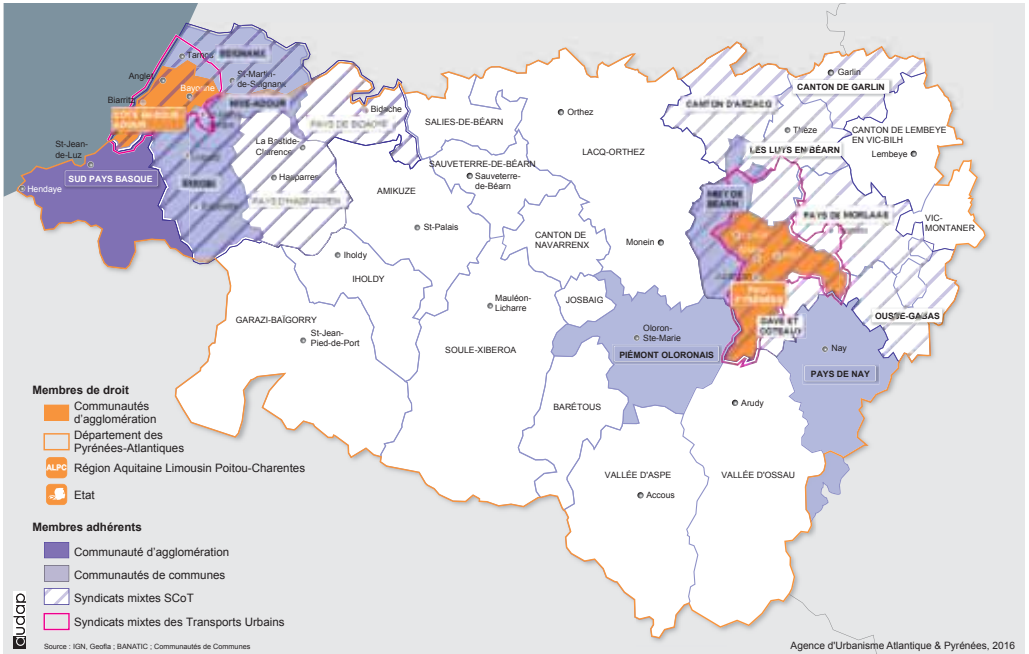
*Président de l'Agence d'Urbanisme Atlantique & Pyrénées  
Maire de Bayonne*

# LES MEMBRES DE L'AUDAP AU 11 DÉCEMBRE 2015



| ADMINISTRATEURS   |  |  |
|---|--|--|
| Membres de droit  | titulaires   | suppléants   |
| ÉTAT  | Pierre-André DURAND<br><i>Préfet des Pyrénées-Atlantiques</i><br>Emmanuelle BAUDOIN<br><i>Directrice de la DREAL Aquitaine</i><br>Nicolas JEANJEAN<br><i>Directeur de la DDTM 64</i> | Patrick DALENNES<br><i>Sous-Préfet de Bayonne</i><br>Nicolas PERINO ( <i>Pays Basque</i> )<br><i>Délégué territorial de la DDTM</i><br>Bernard VIDAL ( <i>Béarn</i> )<br><i>Délégué territorial de la DDTM</i> |
| Conseil Régional d'Aquitaine  | Anne BERNARD<br>François MAÏTIA<br>David GROSCLAUDE  | Mathieu BERGÉ<br>Sylvie SALABERT<br>Bernard UTHURRY  |
| Conseil Départemental des Pyrénées-Atlantiques  | Charles PELANNE<br>Annie HILD<br>Marie-Piere CABANNE   | Maïder AROSTEGUY<br>Geneviève BERGE<br>Juliette BROCARD  |
| Agglomération CÔTE BASQUE-ADOUR   | <b>Jean-René ETCHEGARAY</b><br><b>Président de l'AUDAP</b><br>Claude OLIVE<br>Nathalie MOTSCH  | Alain LACASSAGNE<br><br>Marc BERARD<br>Francis GONZALEZ  |
| Agglomération PAU - PYRÉNÉES  | François BAYROU<br>Monique SEMAVOINE<br>Michèle LABAN-WINOGRAD   | Nicolas PATRIARCHE<br>Michel BERNOS<br>Christian LAINE   |
| Membres adhérents   | titulaires   | suppléants   |
| SM SCoT Bayonne Sud Landes  | Jacques VEUNAC   | --   |
| SM du Grand Pau   | Marc CABANE  | Jean-Pierre MIMIAGUE   |
| Agglomération Sud Pays Basque   | Marie-Josée MIALOCQ  | Manuel DE LARA   |
| CC Nive-Adour   | Paul LARROQUE  | Roland HIRIGOYEN   |
| CC Pays de Nay  | Christian PETCHOT-BACQUÉ   | Jean SAINT JOSSE   |
| SMTU Pau Porte des Pyrénées   | Nicolas PATRIARCHE   | Jean-Paul BRIN   |
| SMT Côte Basque-Adour   | Jean-Marc LESPADE  | Louis DARRIBEROUGE   |
| CC Piémont-Oloronais  | Daniel LACRAMPE  | Françoise BESSONNEAU   |
| CC du Seignanx  | Jean-Marc LARRE  | Dominique MAYS   |
| CC Errobi   | Vincent CARPENTIER   | Philippe ETCHEVERRIA   |
| CC du Mieu de Béarn   | Didier LARRIEU   | Jean-Marc DENAX  |
| Membres associés  |  |  |
| ADEME, Agence de l'Eau Adour-Garonne, EPFL Pays Basque, CGET Commissariat du Massif Pyrénéen, CC Maremne Adour Côte Sud, Conseil Départemental des Landes |  |  |

Depuis 1998, le territoire d'intervention de l'AUDAP n'a cessé d'évoluer. Elle compte au 31 décembre 2015, 5 membres de droit et 11 membres adhérents.



### Composition du bureau de l'AUDAP :

- Jean-René ETCHEGARAY, *Président*
- Charles PELANNE, *1<sup>er</sup> Vice-Présidente*
- Marc CABANE, *2<sup>ème</sup> Vice-Président*
- Françoise BESSONNEAU, *Secrétaire*
- Paul LARROQUE, *Trésorier*
- Nicolas JEANJEAN, *membre*
- Anne BERNARD, *membre*
- Monique SEMAVOINE, *membre*
- Jean-Marc LESPADE, *membre*

### Nouveaux élus, nouveaux territoires, nouveau collège

L'assemblée générale de l'AUDAP du 12 juin a permis d'accueillir les nouveaux élus désignés par le Conseil départemental des Pyrénées-Atlantiques. Charles PELANNE, Annie HILD et Marie-Pierre CABANNE sont les nouveaux administrateurs titulaires. Charles Pelanne, Vice-Président du Conseil départemental devient également 1<sup>er</sup> Vice-Président de l'AUDAP.

L'assemblée générale du 11 décembre a validé l'adhésion de la Communauté de Communes du Mieux de Béarn. Cette nouvelle adhésion constitue une consolidation de l'implantation territoriale de l'agence d'urbanisme sur son territoire d'intervention. Enfin, dans le cadre d'un toilettage des statuts, il est créé un collège de membres associés. Ce collège s'adresse à des établissements publics, et autres structures, intéressés par l'objet de l'agence d'urbanisme et qui participent au financement des activités. ■

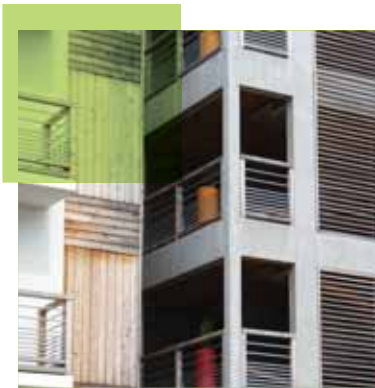




# SOMMAIRE

|   |    |
|---|----|
| Introduction  | 9  |
| Les dossiers et actions phares 2014   | 10 |
| Site internet et communication : chiffres clés 2014                                     | 13 |
| Les activités du programme partenarial  | 14 |
| • Axe A - Explorer les dynamiques interterritoriales                                    | 14 |
| • Axe B - Construire les politiques territoriales                                       | 17 |
| • Axe C - Mettre en oeuvre les projets de territoires                                   | 24 |
| • Axe D - Développer l'urbanisme durable  | 33 |
| • Axe E - Conforter les observatoires et les données<br>de la connaissance territoriale | 37 |
| • Axe F - Communication   | 42 |
| Les ressources  | 44 |
| L'équipe  | 45 |
| Tableau synthétique du programme partenarial  | 46 |





©Cdt64



# INTRODUCTION

L'année 2015 a été pour l'AUDAP une année de renforcement de son positionnement et de ses compétences. Elle a été l'occasion de lancer un certain nombre de chantiers initiés par les nouveaux exécutifs locaux élus en 2014, et notamment l'entrée de plain-pied dans la réalisation des PLU intercommunaux.

L'accompagnement de l'Agglomération Côte Basque-Adour sur ce dossier, marque, pour l'AUDAP, le début d'un nouveau cycle d'interventions dans le domaine de la planification. Après avoir abandonné, il y a quelques années, l'élaboration des PLU communaux, l'agence d'urbanisme se positionne, comme le lui permet le code de l'urbanisme, sur la construction de la planification intercommunale. Les interventions de l'AUDAP sur ce sujet avaient été préalablement réfléchies lors de « chantiers d'avenir » mis en place en 2014. Les élus impliqués avaient indiqué les attentes qu'ils pouvaient avoir dans le cadre de l'animation de ces démarches, pour que le relais puisse se faire jusqu'aux conseillers municipaux, et de la production d'un certain nombre d'éléments de diagnostic et de projets. Cette implication de l'agence d'urbanisme n'implique pas nécessairement une maîtrise d'œuvre totale mais bien un accompagnement dans la durée des collectivités. Cet investissement dans l'élaboration des PLUi a été complété par l'organisation d'un 3<sup>ème</sup> séminaire de sensibilisation et de partage d'expériences avec des territoires ayant déjà abouti et apporté des éléments innovants. L'AUDAP est ainsi dans son rôle en sensibilisant et en communiquant auprès des élus et techniciens des territoires des Pyrénées-Atlantiques et du sud des Landes, sur un objet, le PLUi, qui amène une évolution majeure dans la façon de travailler les documents de planification. L'équipe de l'AUDAP se doit d'être présente à ce rendez-vous et se donne, et se donnera, les moyens pour accompagner au mieux les collectivités de cet exercice.

« Après avoir abandonné, il y a quelques années, l'élaboration des PLU communaux, l'agence d'urbanisme se positionne, comme le lui permet le code de l'urbanisme, sur la construction de la planification intercommunale. Les interventions de l'AUDAP sur ce sujet avaient été préalablement réfléchies lors de « chantiers d'avenir » mis en place en 2014.

2015 a également permis à l'AUDAP de lancer pour le compte d'un grand nombre de ses partenaires, une mission innovante et expérimentale. L'enquête sur la mobilité littorale estivale, menée entre Hendaye et Moliets, à l'été 2015, va permettre de recueillir une grande quantité de données qui devront être décortiquées et analysées. Les résultats de cette vaste enquête serviront à élaborer de manière partenariale un nouveau système de transports estival, permettant au territoire la mise en place d'une mobilité plus innovante et garante d'une attractivité sans cesse renouvelée. ■

# LES DOSSIERS ET ACTIONS PHARES /2015



PLUi de l'Agglomération Côte Basque-Adour : Schéma «Missions et compétences»

## Le lancement en phase opérationnelle du PLUi de l'Agglomération Côte Basque-Adour

L'AUDAP a, en 2015, accompagné le lancement opérationnel de l'élaboration du PLUi de l'Agglomération Côte basque-Adour.

Cela s'est traduit par une assistance à maîtrise d'ouvrage renforcée avec une personne dédiée, ainsi qu'un certain nombre de productions dans le cadre de la phase de diagnostic. Celles-ci ont donné lieu à des avancées méthodologiques concernant, par exemple, l'identification des espaces de proximité, un référentiel sur la

perméabilité des sols, mais également une mise en visibilité de la disponibilité foncière sur l'agglomération. Elles ont notamment permis de montrer le très important potentiel de constructibilité dans les zones urbanisées.

Ces travaux ont été présentés, partagés et enrichis, aussi bien avec les techniciens des 5 communes de l'agglomération qu'avec les élus des différents comités de pilotage que l'AUDAP a contribué à animer.

L'AUDAP est également aux côtés des services de l'Agglomération pour piloter les différents bureaux d'études recrutés pour mener à bien les études complémentaires.



Vendredi 03 juillet, plus de 80 personnes (élus, techniciens, socio-professionnels) ont participé à Ondres au séminaire « logistique » organisé par l'AUDAP en partenariat avec la CERTA

### Lancement enquêtes mobilités

L'enquête mobilité estivale est une mission multi-partenaire dans laquelle l'AUDAP en sa qualité de maître d'œuvre délégué, a réussi à emmener toutes les collectivités littorales à partir d'une participation importante de l'État et de l'ADEME. Les EPCI des 3 SCoT de Sud Pays Basque, Bayonne Sud Landes et Marenne Adour Côte-Sud ainsi que les 7 Autorités Organisatrices des Transports présentes sur le territoire se sont inscrits dans cette mission pluriannuelle (l'État, la Région, le Département 64, le Département des Landes, le Syndicat des transports Côte basque-Adour, la CASPB, la CC de MACS). 2015 a été l'année, avec l'assistance du CEREMA (centre d'études et d'expertise sur les risques, l'environnement, la mobilité et l'aménagement), de préparation et de réalisation des enquêtes. Celles-ci ont permis d'interroger plus de 18 000 personnes dans différentes enquêtes, approfondies en face à face ou de manière plus succinctes en enquête « cordon ». Les premières exploitations de données ont démarré sur la fin de l'année. L'objectif de cette mission consiste à proposer à terme un système de mobilité estivale plus efficient et plus durable sur le territoire littoral.



Durant 3 mois, du 15 juin au 13 septembre, les habitants et les touristes ont été interrogés sur leurs déplacements afin de rendre compte de la réalité des mobilités pendant l'été

### Logistique : séminaire et publications

Un travail partenarial important, emmené par la Région et le Département 64, a également été mené autour de la question du transport de marchandises et de la logistique. Ce sujet représente un enjeu majeur de développement économique, quant à la connaissance du fonctionnement de ce secteur et de la capacité à l'organiser et le développer pour permettre une meilleure organisation et un enrichissement territorial local à partir du renforcement des missions du port de Bayonne. Après des temps d'échanges, une production a permis de mettre à connaissance les enjeux du grand territoire sud aquitain. Si 190 millions de tonnes de marchandises ont été échangées ou ont transité en Aquitaine en 2012, près des 2/3 de ces marchandises ont uniquement circulé sur le territoire aquitain. Par ailleurs, 99 % de ces échanges intra-aquitains sont assurés par la route. Cette mise en partage a abouti à la mise en place d'un séminaire d'échanges sur ces questions le 3 juillet. Des témoignages de Michel Savy et du député Gilles Savary, sont venus enrichir les témoignages locaux pour une meilleure connaissance des enjeux de ce secteur. Des actes de cette journée ont été réalisés.

[...]

[...]



« Construire plus, mieux et moins cher : une équation impossible », Conférence-débat de Jean-Claude Driant à Pau (médiathèque André Labarrère) et Bayonne (Musée basque) le 14 avril.

### Cycle habitat : conférence / cahiers / séminaire PLUi

Une séquence forte a été construite au cours du 1<sup>er</sup> semestre 2015, autour de la question de la production de logements et sa prise en compte dans l'élaboration des PLUi.

L'agence d'urbanisme y a consacré le *Cahier de l'audap #8* sur le thème « du nouveau paradigme de la production de logements », avec des interventions de Jacques Friggit, membre du CGEDD, Vincent Renard, économiste, Benoit Apparu, ancien ministre et Sylvia Pinel, ministre du Logement.

Une conférence de Jean-Claude Driant a été organisée le 14 avril, sur le thème « Construire plus, mieux et moins cher : une équation impossible ? » et un 3<sup>ème</sup> séminaire PLUi sur « les politiques de l'habitat dans les PLUi » a eu lieu le 22 mai. Ce séminaire a permis d'entendre des élus venus présenter des expériences très diverses sur le Grand Poitiers, la Communauté de communes de St Amarin (68) et sur le Grand Rodez. Les actes synthétiques de cette journée ont été réalisés. Ils montrent les nombreuses possibilités de prise en compte de cette thématique et la capacité d'intégration dans les PLUi, notamment dans une vision opérationnelle, que l'on se situe ou non dans un PLUi intégrateur du PLH. ■

# SITE INTERNET ET COMMUNICATION

## LES CHIFFRES CLÉS 2015

# + 13 %

Pour la quatrième année consécutive le site Internet gagne en visibilité avec, comme l'an dernier, 13 % de visites en plus, soit près de 15 300 visites sur l'année 2015.



# 11

Inf'Audap, lettre numérique qui informe des actualités de l'Agence et des mises à jour du site internet, ont été diffusées à plus de 1500 abonnés (élus, collectivités territoriales, structures associées, etc.).

Pour vous abonner : <http://www.audap.org/?Publications-%26amp%3B-Ressources/Info-lettre>

# 2



Cahiers de l'AUDAP ont été publiés avec comme dossier central : le nouveau paradigme de la production de logement (avril 2015) et une nouvelle (r)évolution de la planification territoriale et urbaine (novembre 2015). Ces deux cahiers ont été suivis par une conférence avec Jean-Claude Driant pour le premier et Jonathan Waltuch pour le second. Elles ont rassemblé plus de 200 personnes (élus et techniciens du territoire).

Télécharger les cahiers : <http://www.audap.org/?Publications-%26amp%3B-Ressources/Les-cahiers-de-l%27audap>

Séminaires ont été organisés, l'un sur le thème des politiques de l'habitat dans les PLUi (mai 2015), l'autre sur le transport de marchandises et la logistique (juillet 2015). Plus de 200 personnes ont assisté à ces événements.

# 9

Notes de l'Observatoire ont été produites sur les thèmes de l'Aménagement Urbain, du Foncier, des Équipements, de l'Information Géographique, de l'Habitat - Logement, du Transport – Mobilité, et de l'Urbanisme.

Télécharger toutes les notes : [http://www.audap.org/?Publications/Notes\\_de\\_l%27Observatoire](http://www.audap.org/?Publications/Notes_de_l%27Observatoire)

# LES ACTIVITÉS DU PROGRAMME PARTENARIAL

## A / EXPLORER LES DYNAMIQUES INTERTERRITORIALES

### A1 - Logistique et développement des territoires

L'organisation logistique est peu considérée dans les stratégies de développement économique locales alors que d'importants équipements et un tissu dense d'entreprises sont présents. En prolongement de l'approbation du Schéma Directeur Portuaire, l'AUDAP travaille depuis 2014 à construire une vision partagée du fonctionnement logistique, des problématiques et des enjeux dans la perspective de définir une stratégie de développement, d'aménagement et d'action.

Les travaux 2015 ont été réalisés en lien avec l'élaboration d'un schéma des plateformes logistiques et zones d'activités multimodales au niveau régional porté par la Cellule Économique Régionale des Transports d'Aquitaine (CERTA), l'AUDAP étant membre du comité technique. Concomitamment, l'AUDAP a poursuivi son travail d'analyse du fonctionnement logistique des territoires en portant un regard spécifique sur l'offre de service existante dont peuvent bénéficier les entreprises locales en matière de transport de fret ferroviaire et routier, notamment en lien avec l'association All5Hub. Une analyse des trafics autour du port de Bayonne a également été conduite.

L'AUDAP a réalisé un document de synthèse et un séminaire co-organisé avec la CERTA s'est tenu le 3 juillet. Il s'agissait de partager la connaissance et d'entamer des échanges entre les élus sud-aquitains au sujet de l'organisation logistique et de transport de marchandises et faire en sorte qu'elle soit considérée au mieux dans les stratégies de développement et les projets. Ce séminaire a permis de communiquer des propositions d'actions pour que se mette en place une

### REPÈRES

**Mission :** A1a / Fonctionnement logistique des territoires  
**Partenaire(s) Pilote(s) :** ÉTAT, CRA, CD 64, CAPP, ACBA, CC du Seignanx  
**Chef de projet :** Marc Trinqué  
**Jours d'étude :** 67

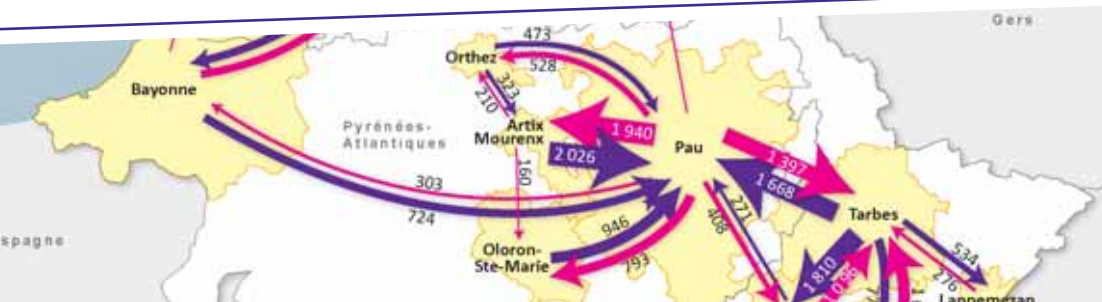
**Mission :** A1b / Étude de trafic autour du port de Bayonne  
**Partenaire(s) Pilote(s) :** CRA, CD 64  
**Chef de projet :** Romain Mathey  
**Jours d'étude :** 40

gouvernance capable de s'en saisir. Il a mobilisé des intervenants de renom de niveau national et européen (M. Savy, G. Savary) et des élus locaux. Des actes ont été diffusés. ■



Port de Bayonne : trafic journalier août 2015





Principaux flux de déplacements domicile-travail entre les aires urbaines

### A3 - Appui aux démarches territoriales

L'AUDAP accompagne les travaux de définition de projet stratégiques à des échelles géographiques supra-communautaires. En l'occurrence, l'AUDAP a accompagné en 2015 les travaux du Pays Basque et du Béarn.

Le Maire de Pau et Président de l'Agglomération a annoncé à l'ensemble des territoires sa volonté d'engager une réflexion à l'échelle du Béarn et de mettre en place un dispositif d'animation. Les services de l'Agglomération de Pau souhaitaient lancer des premiers débats techniques sur les problématiques, les enjeux et les projets sur lesquels des collaborations pourraient se dessiner à différentes échelles géographiques de territoire. Le Conseil régional et le Conseil départemental questionnaient également le devenir de ces bassins économiques et espaces de vie à géométrie variable selon les problématiques et les projets considérés.

En 2015, à la demande de la CAPP et sur la base des échanges qui se sont tenus, l'agence a fait une proposition d'organisation d'un dispositif d'animation pour accompagner l'agglomération dans sa démarche de réflexion. Un premier atelier de travail inter-service devait se tenir mi-juin sur la base des éléments d'analyse du fonctionnement des différents bassins de vie réalisés par l'AUDAP (échanges, dynamiques à l'œuvre, etc.). Ce dispositif a été affiné avec la CAPP et une trame de présentation pour un premier atelier avait été élaborée. La complexité du sujet implique une orientation politique forte.

#### REPÈRES

**Mission :** A3a / Béarn  
**Partenaire(s) Pilote(s) :**  
 CAPP  
**Chef de projet :** Marc Trinqué  
**Jours d'étude :** 40



Bassins de vie et centralités





[...]

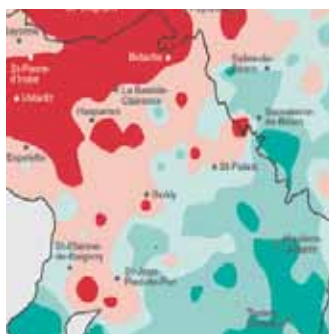
En Pays Basque, la mission confiée à l'AUDAP s'inscrivait dans les travaux préparatoires au Contrat Pays Basque 2014-2020 dont les actions ont été arrêtées en 2015. Elle portait sur deux objets : la prise en compte de l'agriculture dans un projet territorial et d'urbanisme et le suivi-animation du Contrat Territorial. Concernant l'agriculture il s'agissait de définir un cadre méthodologique faisant l'objet d'une fiche action du contrat territorial pour aider les collectivités locales à mieux prendre en compte la question agricole dans leurs projets territoriaux et démarches de planification (SCoT, PLUi).

L'AUDAP a participé à la production du cahier des charges correspondant et à l'animation du groupe de travail. En prolongement du diagnostic agricole réalisé, l'AUDAP a présenté un retour d'expérience des diagnostics agricoles habituellement pratiqués. Cette action n'a pas été retenue dans le contrat territorial mais des collectivités sont aujourd'hui candidates à l'expérimentation.

Concernant l'animation/suivi du contrat territorial, l'AUDAP est identifiée comme l'un des partenaires du Conseil de développement du Pays Basque. Il s'agissait également de produire une fiche-action du nouveau Contrat Territorial Pays Basque 2014-2020 sur le dispositif de suivi/animation et de définir les outils correspondants (indicateurs, etc.). Plusieurs séances de travail avec le Conseil de développement ont permis d'en définir les contours et un Atlas du Pays Basque a été élaboré. ■

## REPÈRES

**Mission : A3b / Pays basque**  
**Partenaire(s) Pilote(s) :**  
Conseil de Développement  
**Chef de projet :** Hélène Larralde  
**Jours d'étude :** 35



Indice synthétique de croissance urbaine 1999-2012

## A5 – L'accompagnement et la structuration du littoral aquitain (étude visant à l'organisation de l'espace littoral)

En 2013, le GIP littoral Aquitain a engagé un travail pour rendre lisibles et partager les dynamiques socio-économiques et urbaines à l'œuvre à l'échelle des 9 SCoT littoraux. Après avoir produit en 2014 avec l'A'urba et l'ADACL un rapport d'analyse des principales dynamiques à l'œuvre, permettant de caractériser et/ou d'objectiver les enjeux exposés par les experts, l'AUDAP a poursuivi l'accompagnement des travaux du GIP dans trois domaines.

A la demande des partenaires, l'AUDAP a produit une note d'analyse technique du schéma d'organisation de l'espace littoral concernant la prise en compte des espaces naturels agricoles et forestiers en lien avec les documents d'urbanisme locaux.

L'AUDAP a accompagné les travaux liés aux projections démographiques littorales en participant au comité de pilotage apportant son expertise technique et en produisant des cartes de spatialisation des résultats. L'AUDAP a apporté son expertise/conseil dans le cadre des travaux du comité technique en charge du suivi de l'ensemble de la démarche conduite par le GIP littoral et ses membres. ■

### REPÈRES

**Mission :** A5 / Espace littoral - Organisation

**Partenaire(s) Pilote(s) :**

CRA, CD 64

**Chef de projet :** Marc Trinqué

**Jours d'étude :** 10



Évolution de la population  
2006-2011

## A6 - Mobilités littorales estivales

Sur propositions des collectivités, l'État et l'ADEME se sont engagés dans la réalisation partenariale d'une enquête mobilité estivale présente à l'échelle des périmètres de coopération de la bande littorale du Sud Pays Basque à la Communauté de Communes de MACS en 2015. L'AUDAP a assuré la maîtrise d'ouvrage déléguée de cette enquête qui s'est déroulée entre juin et septembre 2015. Le STACBA mène également des enquêtes de circulation dans le cadre du PDU en période estivale mais également au mois d'octobre 2015. La mise en partage des résultats est opérée par l'AUDAP. Les finalités de la connaissance des mobilités estivales doivent accompagner les territoires à l'élaboration d'un programme d'actions pour les années à venir pour un nouveau modèle d'urbanisme et de transport durable littoral.

En 2015, l'AUDAP a assuré le pilotage, la coordination et l'animation du dispositif d'enquête présente et cordon (comités techniques, comités de pilotage, conventions, conférences de presse, etc.). Ces travaux associent de nombreux acteurs (CEREMA, prestataires, partenaires techniques). L'AUDAP a assuré également la coordination avec l'enquête circulation du PDU réalisée sous la maîtrise d'ouvrage du STACBA en vue d'un échange de données final. Un programme d'exploitation global et pluriannuel à partir de 2016 a été élaboré. ■

### REPÈRES

**Mission :** A6 / Mobilités littorales estivales

**Partenaire(s) Pilote(s) :**

AUDAP MO déléguée

**Chef de projet :** Romain Mathey

**Jours d'étude :** 213



*Différence haute saison/basse saison des déplacements des communes du STACBA vers les autres communes du territoire*



Pau quartier Saragosse - Extrait du Cahier de l'audap #9  
Une nouvelle (r)évolution de la planification territoriale urbaine

## B / CONSTRUIRE LES POLITIQUES TERRITORIALES

### B1 - Élaboration des PLUi

Les évolutions réglementaires impactent les documents d'urbanisme et les périmètres institutionnels de réflexion justifiant un accompagnement des membres de l'AUDAP dans la prise en compte et la traduction de ces évolutions.

Le PLU intercommunal devenant l'outil de planification des territoires, l'AUDAP a poursuivi en 2015 son travail d'acculturation dans le cadre de séminaires à destination des élus et des techniciens. Un 3<sup>ème</sup> séminaire PLUi, « Politiques de l'habitat dans les PLUi », s'est tenu en mai 2015 accueillant 90 personnes. Il a permis de partager l'expérience de trois collectivités (Grand Poitiers, Saint Amarin, Grand Rodez). Un Cahier de l'AUDAP sur « Une nouvelle (r)évolution de la planification territoriale et urbaine » a mis en perspective les grands changements qui s'annoncent tant en matière d'outils que de compétences ainsi que les liens entre SCoT et PLUi.

Par ailleurs, la CAPP s'est engagée dans l'élaboration d'un PLUi. 2015 a été l'année de préparation des travaux permettant d'engager la procédure. L'AUDAP a accompagné l'Agglomération sur des projets qui nourriront le PLUi, notamment le schéma directeur d'aménagement et de développement de la ville de Pau et le projet de création du secteur sauvegardé. Elle a également pu mettre à profit l'expérience acquise dans l'accompagnement de l'élaboration des PLUi de l'Agglomération bayonnaise et de la Communauté de communes du Seignanx.

Pour cette dernière, l'AUDAP a travaillé en 2015 à la définition d'un schéma de mobilité présenté en conseil communautaire

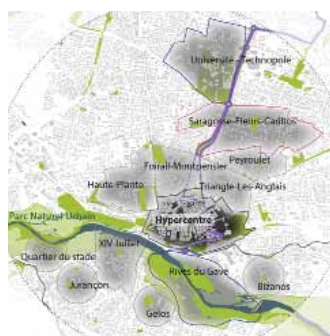
### REPÈRES

**Mission :** B1a /Cheminement vers les PLUi - vers la grenellisation des PLU  
**Partenaire(s) Pilote(s) :**  
État, ACBA, CAPP  
**Chef de projet :** A Garcia Lancesseur  
**Jours d'étude :** 60

**Mission :** B1c /Cheminement vers le PLUi CAPP  
**Partenaire(s) Pilote(s) :** CAPP  
**Chef de projet :** Marie-Pierre Barré  
**Jours d'étude :** 100

**Mission :** B1d /Accompagnement à la définition du projet de mobilité  
**Partenaire(s) Pilote(s) :** CC Seignanx  
**Chef de projet :** Faïch Ruellan  
**Jours d'étude :** 30

en mai 2015 puis aux EPCI voisins et aux Autorités Organisatrices de Transport par le Président de l'intercommunalité lui-même. ■



Le centre d'agglomération paolois, espace de projets relié au centre ville

## B1 - Élaboration des PLUi

La Communauté d'Agglomération Côte Basque-Adour (ACBA) s'est engagée dans l'élaboration de son premier Plan Local d'Urbanisme Intercommunal (PLUi), appelé à se substituer aux cinq PLU communaux.

Après une année 2014 consacrée à la préparation des travaux, 2015 a permis d'engager la procédure (délibération 4 mars 2015) et les chantiers de fond (établissement de volets majeurs du diagnostic) dans le cadre d'une étroite collaboration de l'ACBA et de ses communes membres.

L'AUDAP s'est fortement impliquée aux côtés des élus de l'ACBA pour accompagner la conduite et l'animation du projet mais également dans la production. Ainsi, plusieurs expertises ont été menées : consommation d'espaces naturels, foncier mutable, tendances démographiques, évaluation des PLU, lieux de vie de proximité, armature urbaine, urbanisme-transports, stationnement résidentiel, état de la perméabilité des tissus urbains, etc. Ces analyses constituent autant de matériaux pour l'élaboration du diagnostic territorial et l'engagement des discussions permettant de cheminer vers un débat de PADD prévu à l'automne 2016.

L'AUDAP s'est impliquée au quotidien, dans la programmation, l'animation et la coordination des travaux (mission d'assistance à maîtrise d'ouvrage renforcée). Elle a participé à la préparation des différents temps forts (COPIIL...) mais aussi du pilotage du processus de travail entre les communes et avec les prestataires (concepteur projet urbain, environnement et politiques publiques). L'AUDAP a récemment produit une synthèse des travaux réalisés en 2015. ■

## REPÈRES

**Mission :** B1b / PLUi ACBA  
**Partenaire(s) Pilote(s) :**  
ACBA  
**Chef de projet :** Cyril Loustau  
**Jours d'étude :** 350



PLUi ACBA - MOS 2014

## B4 - Nature et territoires

La mobilisation de l'AUDAP sur de nombreux projets environnementaux permet de croiser les approches tant en termes de contenu (connaissance terrain, expertise thématique...) que de méthode entre les différentes échelles de projet.

L'AUDAP a poursuivi en 2015 l'animation du groupe partenarial sur les TVB visant à maintenir une dynamique d'échanges entre partenaires et d'enrichissement par des retours d'expériences. La conduite d'un travail universitaire a permis de bénéficier collectivement de retours d'expériences de mise en œuvre opérationnelle de restauration/préservation/remise en état de continuités écologiques en milieu urbain.

L'AUDAP contribue par ailleurs aux réflexions et à l'animation en matière de maintien d'un foncier viable pour favoriser une agriculture durable par la production d'éléments de connaissance afin d'identifier et d'objectiver collégialement les dynamiques agricoles et foncières du territoire en Pays Basque. En 2015, l'AUDAP a partagé une synthèse des éléments d'analyse. Elle est également intervenue dans le projet expérimental visant à créer une gouvernance alimentaire urbaine au Pays basque.

Concernant le SDAGE et le PGRI, dans le cadre de la consultation des partenaires institutionnels, l'AUDAP a travaillé avec les agences d'urbanisme de Bordeaux et de Toulouse à l'expertise des dispositions des projets afin d'exprimer un avis orienté sur des considérations d'aménagement du territoire et d'urbanisme. Elle a partagé ses expertises avec les acteurs locaux et produit une note d'analyse technique détaillée.

[...]

## REPÈRES

**Mission :** B4a / Accompagnement à la mise en œuvre des TVB, RNR, autres démarches

**Partenaire(s) Pilote(s) :**

CRA, CD 64, CAPP, SMGP, SMBSL, AEAG

**Chef de projet :** Cécile Gallato

**Jours d'étude :** 43

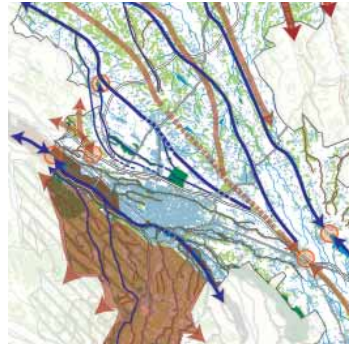
**Mission :** B4b / SDAGE

**Partenaire(s) Pilote(s) :**

CRA, CD 64, AEAG

**Chef de projet :** Cécile Gallato

**Jours d'étude :** 60



Grand Pau : un projet pour assurer son fonctionnement écologique

[...]

Par ailleurs, l'AUDAP a animé un cercle d'échanges sur la problématique des déchets. Elle a produit un document support de communication et de sensibilisation soulignant leur nécessaire prise en compte dans les documents de planification, les exigences réglementaires, la situation du BTP diagnostiqué par le Département dans son plan de prévention et de gestion des déchets du BTP.

En matière de climat/énergie, la mission confiée à l'AUDAP vise à partager des actions et réflexions menées sur le territoire pour faciliter les collaborations en écho au Réseau des Plans Climats aquitains grâce à la tenue d'un débat avec les acteurs du territoire. L'AUDAP a mis en place en 2015 un groupe d'échanges technique réunissant les collectivités et l'ADEME qui a permis de prendre connaissance des démarches et réflexions de projet engagées. L'AUDAP a dressé une expertise de la prise en compte des enjeux énergétiques et climatiques dans les politiques publiques locales et du niveau de leur articulation.

L'AUDAP s'est aussi associée à 4 autres agences d'urbanisme pour travailler avec la FNAU sur le programme de recherche MAPUCE (Modélisation Appliquée et droit de l'Urbanisme : Climat urbain et Énergie) financé par l'ANR. ■

## ↘ REPÈRES

**Mission :** C6 / Déchets urbanisme  
**Partenaire(s) Pilote(s) :**  
CD 64  
**Chef de projet :** Hélène Larralde  
**Jours d'étude :** 35

**Mission :** C8 / Articulation dans l'élaboration des Plans Climat Énergie  
**Partenaire(s) Pilote(s) :**  
ADEME, CD 64, CRA, CAPP, CASPB  
**Chef de projet :** Cécile Gallato  
**Jours d'étude :** 60

---

**Mission :** C9 / Étude sur le foncier agricole  
**Partenaire(s) Pilote(s) :**  
CRA, CD 64,  
**Chef de projet :** Cécile Gallato  
**Jours d'étude :** 30





SCoT de l'agglomération de Bayonne et du sud des Landes : l'armature urbaine

## C / METTRE EN OEUVRE LES PROJETS DE TERRITOIRES

### C1 - Contribuer à la mise en oeuvre des SCoT

En 2015, l'AUDAP est restée fortement mobilisée sur l'accompagnement de ses membres dans l'élaboration, la mise en oeuvre et le suivi des SCoT.

L'AUDAP est intervenue dans la mise en oeuvre du SCoT BSL par la définition des centralités urbaines. Elle a établi une méthode d'identification des espaces les plus enclins à porter le développement des communes tout en considérant la diversité des typologies de l'armature urbaine retenue. Ces analyses ont été partagées avec les collectivités « englobantes » État-Région-Département et les EPCI concernés.

L'AUDAP a aussi accompagné le SM SCoT BSL dans la « Conférence des territoires » visant à animer un espace de dialogue sur différents thèmes, regroupant un grand nombre d'acteurs institutionnels du Pays basque et du sud des Landes. En 2015, l'AUDAP a produit les éléments de connaissance sur la thématique mobilité pour nourrir les débats.

Dans le Sud Pays Basque, l'AUDAP accompagne la révision du SCoT de l'agglomération. En 2015, elle a notamment contribué au suivi de la production des cabinets d'études dans la phase diagnostic apportant expertises, données, méthodes et mise en réseau avec les acteurs territoriaux. L'AUDAP participe également à l'animation des temps de travail avec les élus dans le cadre des commissions, bureaux et autres séminaires avec la volonté constante de croiser l'ensemble des démarches engagées (commerce, plan climat, PLH...).

### REPÈRES

**Mission :** C1a / SCoT BSL – Aide à la définition des centralités urbaines  
**Partenaire(s) Pilote(s) :** SMBSL  
**Chef de projet :** Pascal Gasc  
**Jours d'étude :** 65

**Mission :** C1b / SMBSL  
 Dialogue inter-territoires (habitat, mobilité, commerce)  
**Partenaire(s) Pilote(s) :** SMBSL  
**Chef de projet :** Pascal Gasc  
**Jours d'étude :** 44

**Mission :** C1c / SCoT GP – Porter le projet à l'approbation  
**Partenaire(s) Pilote(s) :** SMGP  
**Chef de projet :** Pascal Gasc  
**Jours d'étude :** 60

**Mission :** C1d / SCoT GP – TVBJ : Vers un outil d'aide à la précision des corridors terrestres  
**Partenaire(s) Pilote(s) :** SMGP  
**Chef de projet :** Cécile Gallato  
**Jours d'étude :** 39

**Mission :** C1e / SCoT GP – Indicateurs de suivi (T0)  
**Partenaire(s) Pilote(s) :** SMGP  
**Chef de projet :** Maylen Thoumire-Alcelay  
**Jours d'étude :** 30



[...]

Pour aider les collectivités du littoral basco-landais, l'AUDAP anime un groupe de travail avec l'État ayant pour objectif de préciser l'appréciation locale de la « loi Littoral » et ses conditions de mise en œuvre. Il s'agit d'améliorer la sécurité juridique des documents d'urbanisme. Les réflexions ont porté en 2015 sur les espaces agglomérés et la définition d'une méthode pour la délimitation physique des agglomérations et villages afin d'en déterminer les conditions d'extension.

En Béarn, l'AUDAP a travaillé en 2015 avec le Syndicat Mixte du Grand Pau à la définition des évolutions et à leur intégration aux différents documents du SCoT en vue de l'approbation du projet suite à la consultation et à l'enquête publique. L'AUDAP a repris l'écriture de tous les documents du SCoT qui a été approuvé le 29 juin 2015 après 6 années d'élaboration. Les premiers éléments de sa mise en œuvre ont porté sur l'approfondissement nécessaire du projet d'armature verte, bleue et jaune afin d'en préciser la dimension écologique pour les corridors terrestres. Une méthode d'identification des potentiels écologiques des espaces naturels, agricoles et forestiers a été testée sur un secteur spécifique du Grand Pau en lien avec le développement des outils d'observation de l'AUDAP. L'agence d'urbanisme a également travaillé à la réalisation des premiers états initiaux des indicateurs de suivi du projet (T0) tels que définis dans le rapport de présentation en commençant par la « mise en œuvre de l'armature urbaine et rurale ».

Dans le Piémont oloronais, les travaux de l'AUDAP ont porté sur la production et l'analyse d'indicateurs de suivi du SCoT afin de préparer le bilan du projet à mi-parcours. En 2015, l'AUDAP a expertisé les évolutions de la construction neuve de logements sur le territoire et leur localisation ainsi que celle de l'occupation du sol (MOS) au regard des objectifs du SCoT. La base régionale du MOS nécessite d'être optimisée. Par ailleurs, l'AUDAP a travaillé à l'analyse de différents scénarii d'évolution possible des documents d'urbanisme au regard des hypothèses d'évolutions intercommunales. ■

## REPÈRES

**Mission :** C3 / Application de la loi Littoral

**Partenaire(s) Pilote(s) :**

État, ACBA, CASPB, CC du Seignanx

**Chef de projet :** Jacques Le Roux

**Jours d'étude :** 32

**Mission :** B2a / SCoT CASPB -

Assistance au projet de territoire

**Partenaire(s) Pilote(s) :** CASPB

**Chef de projet :** Hélène Larralde

**Jours d'étude :** 32

**Mission :** B2b / SCoT CCPO – Suivi PC/MOS

**Partenaire(s) Pilote(s) :** CCPO

**Chef de projet :** Vincent Escartin

**Jours d'étude :** 30



CASPB : Les espaces cultivés et espaces urbanisés

#### C4 - Port de Bayonne : mise en œuvre du schéma directeur d'aménagement (SDA)

L'accompagnement de la mise en œuvre du schéma de développement portuaire a porté en 2015 sur la définition d'une charte d'accueil des entreprises et d'une boîte à outils fonciers pour l'aménagement du site. La charte d'accueil a été travaillée avec le concours des partenaires locaux de la Région dans le cadre d'un tour de table animé par l'AUDAP réunissant la Région, les Départements 64 et 40, l'ACBA, la Communauté de communes du Seignanx, la CCI, les communes et le Syndicat mixte du SCoT de Bayonne Sud Landes. La première séance de travail a permis de prendre la mesure de la démarche avec le témoignage de la Région Rhône Alpes et du Syndicat mixte de la ZIP Salaise-Sablons. Partant des objectifs du SDA, les différentes séances de travail visaient à arrêter les grands principes d'organisation de l'implantation d'entreprises en domaine portuaire, sur le plan économique, foncier, environnemental... Une première version rédigée de la charte est en cours de finalisation pour être présentée aux élus.

Pour donner suite au SDA et conforter l'élaboration de la « charte », l'AUDAP a proposé une boîte à outils fonciers qui doit permettre d'identifier les potentiels d'accueil dans le domaine portuaire et d'envisager des stratégies moyen/long terme. Concomitamment, les données cartographiques concernant le port ont donné lieu à un travail de recellement vers une première trame de Système d'Information Géographique.

Les travaux réalisés par l'AUDAP sur le secteur du Redon ont fait l'objet d'une présentation au CST et d'échanges techniques entre l'ACBA et la Région. L'agence accompagne également la Région dans les comités techniques concernant l'étude quai du Bazé. ■

#### REPÈRES

**Mission :** C4a / Vers une charte d'accueil des entreprises (outil d'aide à la décision, recommandations environnementales, urbaines et paysagères)

**Partenaire(s) Pilote(s) :** CRA

**Chef de projet :** Nicolas Gestas

**Jours d'étude :** 60

**Mission :** C4b / Boîte à outils foncier, AMO Quai du Bazé, suivi Redon

**Partenaire(s) Pilote(s) :** CRA

**Chef de projet :**

Antonia Garcia Lancesseur

**Jours d'étude :** 25



Port de Bayonne

## C5 - Appui à la révision et à la mise en oeuvre des PDU des agglomérations bayonnaise et paloise

L'AUDAP a poursuivi en 2015 l'accompagnement des collectivités dans la définition et la mise en place de suivi des stratégies de mobilité.

Ainsi, en 2015, les éléments constituant le PDU de l'agglomération bayonnaise ont été complétés et mis à jour permettant l'approbation du document par le Comité syndical du STACBA.

A Pau, les temps d'échanges techniques se sont tenus dans la perspective d'une relance du processus politique. Un travail de spatialisation a permis d'aboutir au projet global de mobilité à moyen terme. Une série d'ateliers de travail avec un groupe restreint d'élus a été préparée en vue du redémarrage politique du dossier début 2016.

Concomitamment, l'AUDAP a défini une matrice d'indicateurs de suivi des politiques de mobilité mises en oeuvre à soumettre aux syndicats.

Par ailleurs, l'AUDAP a travaillé avec les syndicats de transports palois et bayonnais à la rédaction de leur schéma directeur d'accessibilité pour les personnes à mobilité réduite et en situation de handicap. Ces schémas ont été élaborés à partir d'une méthode commune. Les besoins ont été répertoriés et confrontés aux caractéristiques de l'offre en transport actuelle. Cette démarche a été menée en collaboration avec les services de l'État, les gestionnaires de voirie et les associations représentant les personnes en situations de handicap. Les deux syndicats de transports urbains ont désormais rendu leurs schémas respectifs aux services de l'État. Les deux schémas ont été récemment validés.

[...]

## REPÈRES

**Mission :** C5a / Finalisation des PDU des agglomérations bayonnaise et paloise

**Partenaire(s) Pilote(s) :**

STACBA , SMTUPPP

**Chef de projet :** Faïch Ruellan et Sébastien Grandjean

**Jours d'étude :** 100

**Mission :** C5b / - Schéma accessibilité (ADAP)

**Partenaire(s) Pilote(s) :**

STACBA , SMTUPPP

**Chef de projet :**

Maylen Thoumire Alcelay

**Jours d'étude :** 90

**Mission :** C5d / Suivi évaluation des politiques de mobilité des agglomérations bayonnaise et paloise

**Partenaire(s) Pilote(s) :**

STACBA , SMTUPPP

**Chef de projet :**

Sébastien Grandjean

**Jours d'étude :** 60



STACBA : projet d'organisation multimodale

[...]

La définition des politiques de mobilité est indissociable des stratégies d'aménagement des territoires. L'AUDAP travaille ainsi à l'articulation des PDU et des documents d'urbanisme, notamment les PLUi en cours d'élaboration.

En 2015, sur le territoire bayonnais, des expertises ont été menées sur la notion « d'armature urbaine » et l'analyse des règles des PLU communaux sur le stationnement. Le groupe de travail hiérarchisation des voiries a mis en perspective les attentes et les besoins des deux logiques d'approches : apaisement des quartiers, qualité de vie, garantie des flux de transit et d'accès. Parallèlement, l'agence accompagne les enquêtes portées par le STACBA et veille à leur articulation avec l'enquête « mobilité estivale ».

A Pau, les travaux se sont poursuivis sur la priorisation de choix des prochains corridors de transports collectifs performants, notamment en site propre, au regard des attentes définies par le SCoT. Un scénario d'extension financièrement ambitieux à l'horizon 2030 a été travaillé par le SMTUPPPP. En 2015, les travaux ont porté sur le choix d'un tracé offrant le meilleur compromis entre optimisation de la fréquentation et maximisation de la structuration urbaine considérant les « séquences » de ville traversées et la construction d'un cœur d'agglomération.

Par ailleurs, l'accompagnement à la mise en œuvre des « contrats d'axes » s'est poursuivi. Dans l'Oloronais, l'AUDAP a présenté l'étude de faisabilité du transport à la demande au comité technique associant la CCPO, le CD 64 et la Région. Les principes du plan vélo du contrat d'axe ont été définis et présentés aux élus. Les autres territoires ont par ailleurs engagé différentes actions contractualisées (études gares sur la CCPN, réalisation d'un pôle d'échange multimodal dans la CCLO... L'AUDAP a réalisé un bilan de ces actions.

Plus globalement, l'AUDAP a poursuivi l'animation des temps de mise en partage

## REPÈRES

**Mission :** C5c / Articulation politique de mobilité - PLUi de l'agglomération bayonnaise

**Partenaire(s) Pilote(s) :** STACBA

**Chef de projet :** Fañch Ruellan

**Jours d'étude :** 68

**Mission :** D1 / Articulation urbanisation et axes TC dans l'agglomération paloïse

**Partenaire(s) Pilote(s) :**

SMTUPPPP, CAPP

**Chef de projet :**

Sébastien Grandjean

**Jours d'étude :** 60

**Mission :** D3 / Articulation aménagement / mobilité (lien orientation contrat d'Axe)

**Partenaire(s) Pilote(s) :** CRA

**Chef de projet :**

Romain Mathey

**Jours d'étude :** 45

entre les AOT pour articuler les démarches urbanisme/mobilité. En 2015, les travaux ont été conduits en lien avec ceux de l'Obs64 dans des ateliers visant plus particulièrement à l'articulation des politiques cyclables. Une base standardisée des itinéraires a été mise en place. ■



Morlaàs : foncier mutable et axes des transports en commun

## C7 - Mise en oeuvre des politiques d'urbanisme commercial paloises

Engagés conjointement dans la mise en oeuvre du projet commercial du bassin palois, la Communauté d'Agglomération Pau Pyrénées et le Syndicat Mixte du Grand Pau mettent en place un dispositif de suivi pour évaluer l'efficacité des politiques adoptées et les habitudes de consommation des populations. Vingt-quatre indicateurs de suivi annuel offrent ainsi une vision dynamique des évolutions commerciales. Au-delà de l'objectif d'évaluation, cet état des lieux doit alimenter le dialogue entre élus. En 2015 le partenariat local (SMGP, CAPP, CCI, État, AUDAP) a défini le processus de suivi (animation du dispositif, processus de production...). Un état initial des six Zones d'Aménagement Commercial (ZACOM) du SCoT du Grand Pau a été réalisé pour amorcer la réflexion autour de la modernisation et la requalification des zones commerciales périphériques.

Celles-ci constituent un axe fort du projet commercial palois que la CAPP et le Syndicat Mixte du Grand Pau ont souhaité engager en priorité avec l'ambition à terme de doter ces six ZACOM de plans guides d'aménagement. En 2015, l'AUDAP a participé de la sensibilisation des élus. Trois ateliers ont permis de relancer les échanges autour du projet commercial, de valider les enjeux d'aménagement et de développement des ZACOM, notamment sur la base d'un témoignage d'un élu du Grand Poitiers. Une publication synthétique met en lumière les enjeux d'aménagement prioritaires des ZACOM dont les réponses seront à apporter dans des « plans guides ». ■

### REPERES

**Mission :** C7a – Requalification des ZACOM : vers l'élaboration des plans guide d'aménagement

**Partenaire(s) Pilote(s) :**  
CAPP, SMGP

**Chef de projet :** Nicolas Gestas

**Jours d'étude :** 40

**Mission :** C7b - Suivi des politiques d'urbanisme commercial

**Partenaire(s) Pilote(s) :**  
CAPP, SMGP

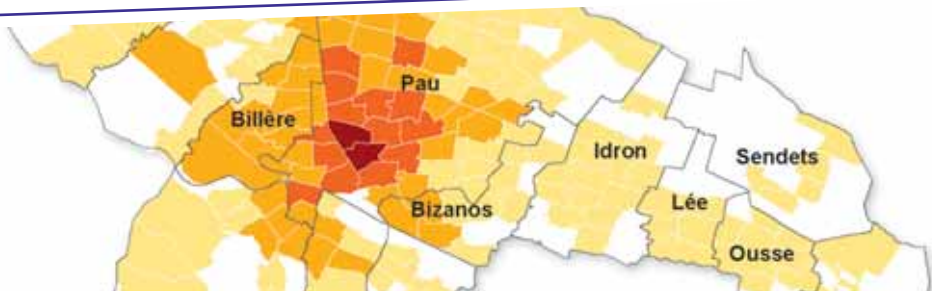
**Chef de projet :** Nicolas Gestas

**Jours d'étude :** 30



ZACOM Lescar/Lons





Répartition des logements vacants - Extrait de la lettre d'information #3 de l'observatoire de l'habitat du PLH de la Communauté d'Agglomération Pau - Pyrénées - <http://goo.gl/yN9KuL>

## D / DÉVELOPPER L'URBANISME DURABLE

### D2 - Appui et coordination des politiques de l'habitat

L'AUDAP accompagne les collectivités dans le suivi et la mise en œuvre de leur politique habitat.

L'agence travaille avec l'ACBA pour affiner la connaissance des bases de données utiles à l'observatoire du PLH. Afin d'analyser l'impact de l'investissement locatif aidé sur la production de logements et le marché, l'AUDAP a poursuivi en 2015 les démarches engagées auprès de différents organismes pour quantifier et localiser les programmes. Les données visent à porter un éclairage à l'échelle du ScoT BSL avec une étude spécifique sur l'ACBA. Plusieurs traitements et une synthèse ont été réalisés.

L'AUDAP a par ailleurs poursuivi l'analyse des charges HLM dans l'agglomération à partir des éléments fournis par les 4 bailleurs sociaux. Les résultats ont fait l'objet de productions.

Dans l'Agglomération paloise, cette mission de suivi s'est concrétisée en 2015 par la publication de 3 lettres de l'Observatoire de l'habitat sur les copropriétés fragilisées, la vacance et la construction. L'AUDAP a accompagné l'Agglomération dans ses réflexions concernant les enjeux de l'habitat notamment en lien avec le prochain PLH, l'Occupation du Parc Social et l'évolution du quartier de Saragosse (dossier PNRU). Les différents travaux ont été présentés aux commissions de l'habitat.

L'AUDAP a en outre participé à la finalisation du PDH voté par le Département à l'unanimité début 2015. Elle a repris les documents suite à concertation et arbi-

#### REPÈRES

**Mission :** D2 a - Études liées au logement sur l'agglomération bayonnaise (charges HLM, dynamiques investisseurs)

**Partenaire(s) Pilote(s) :**

ACBA, SMBSL

**Chef de projet :** Déborah Sauvignat

**Jours d'étude :** 40

**Mission :** D2 b - Bilan, mise en œuvre et observation du PLH de l'Agglomération paloise

**Partenaire(s) Pilote(s) :** CAPP

**Chef de projet :** Gaëlle Virely

**Jours d'étude :** 70

**Mission :** C2 - Mise en œuvre du Plan Départemental de l'Habitat

**Partenaire(s) Pilote(s) :**

État, CD 64

**Chef de projet :** Gaëlle Virely

**Jours d'étude :** 80

trages. L'AUDAP a travaillé à la définition d'un plan d'actions. Un document de synthèse (volet 3), une note de préfiguration d'un outil de suivi/évaluation et des supports de communications ont également été réalisés. L'AUDAP a aussi préparé les éléments nécessaires à la présentation en CRHH. Les différents travaux ont été débattus lors de comité de pilotage. ■



#### D4 - Intégration de la dimension touristique

Les problématiques touristiques sont indissociables des enjeux d'aménagement des territoires et des politiques urbaines. Pourtant, ces problématiques sont trop peu considérées dans les documents de planification et d'urbanisme ainsi que dans les réflexions territoriales. Aussi les membres de l'agence ont souhaité explorer en 2015 les champs d'interactions entre l'aménagement, l'urbanisme et le tourisme et définir notamment des futurs axes d'intervention.

Un groupe de travail a été constitué et s'est réuni 3 fois en 2015. Il a travaillé sur l'organisation des compétences liées au tourisme sur le territoire béarnais, l'analyse du poids de l'activité en termes d'équipements et sur des exemples d'illustration sur les liens possibles entre tourisme et projets de territoire. Ces exemples prennent appui sur des thématiques centrales dans les réflexions stratégiques béarnaises : la gastronomie, les espaces naturels et la montagne. Un document de synthèse est en cours de validation. Il servira de point de départ pour développer un regard croisé entre les documents de planification ou l'offre de mobilité et les problématiques touristiques. ■

#### REPÈRES

**Mission :** D4 – Intégration de la dimension touristique

**Partenaire(s) Pilote(s) :** Partenariat, CD 64, CRA

**Chef de projet :**  
Maylen Thoumire Alcelay

**Jours d'étude :** 30



Pau centre ville

## D5 - Évaluation des politiques publiques et des contrats du Département

L'AUDAP accompagne le Conseil départemental des Pyrénées-Atlantiques (CD 64) dans sa politique de développement des territoires.

Les propositions faites quant à l'évaluation qualitative de la nouvelle politique mise en place ont été retenues en 2014. L'enjeu initial était que le nouvel exécutif puisse disposer de l'ensemble des éléments pour décider de la suite à donner au dispositif. Il s'agissait de réaliser des entretiens auprès d'acteurs désignés par le Département.

En 2015, l'AUDAP a finalisé les 80 entretiens prévus avec les acteurs publics. Plusieurs notes de synthèse, sous la forme de 4 pages, ont été livrées au Conseil départemental : conseillers départementaux, présidents d'EPCI et de syndicats, opérateurs sociaux et EHPAD, maires, référents des contrats territoriaux, agents des collectivités. La mission est finalisée. ■

### ↳ REPÈRES

**Mission** : D5 – Évaluation des politiques publiques et des contrats du Département

**Partenaire(s) Pilote(s)** : CD 64

**Chef de projet** : Marc Laclau

**Jours d'étude** : 40

## D6 - CAPP - Appui à la réalisation et mise en oeuvre du schéma cyclable

Différentes collectivités du territoire ont engagé des réflexions pour promouvoir les pratiques utilitaires du vélo. En 2015, l'AUDAP a poursuivi l'accompagnement de ces collectivités dans leurs démarches et animé un espace de dialogue et d'échanges entre techniciens sur la thématique du vélo, permettant d'articuler les différentes politiques cyclables.

Le groupe de travail s'est réuni à trois reprises durant l'année, dont deux fois avec l'Obs'64. Un référentiel SIG « vélo » réunissant dans une même base de données l'ensemble des aménagements cyclables a été partagé par la CAPP, l'ACBA et le CD64. Cette base sera actualisée et enrichie par les données d'autres territoires.

En Béarn, un scénario cyclable cible a été partagé avec le Syndicat de transport et la CAPP puis présenté au comité de pilotage qui a rassemblé des élus de la commune de Pau. Les principes du schéma ont été validés mais devront être précisés sur la base d'éléments de priorisation.

Une proposition de schéma cyclable favorisant les pratiques du vélo du quotidien articulé avec la véloroute a également été étudiée dans la Communauté de communes du Pays de Nay. Ce schéma propose un développement d'itinéraires cyclables en priorité dans la plaine du Gave et allie différents types d'aménagements. Il doit être débattu en communes pour validation en 2016.

L'AUDAP a en outre défini une proposition de schéma cyclable pour la Communauté de communes du Piémont Oloronais constituant une des actions du « contrat d'axe » avec la Région. Celui-ci a été présenté en bureau des maires et sera finalisé en 2016. ■

### ↳ REPÈRES

**Mission :** D6 / Appui à la réalisation et mise en œuvre du schéma cyclable de la CAPP

**Partenaire(s) Pilote(s) :** SMTUPPP,

**Chef de projet :** Faïch Ruellan

**Jours d'étude :** 35

**Mission :** A7 / Articulation des politiques cyclables

**Partenaire(s) Pilote(s) :** Partenariat

**Chef de projet :** Faïch Ruellan

**Jours d'étude :** 35

**Mission :** B3b / Accompagnement des schémas de mobilité : Communauté de communes du Pays de Nay

**Partenaire(s) Pilote(s) :** CC Nay

**Chef de projet :** Faïch Ruellan

**Jours d'étude :** 43

## D7 - Accompagnement des projets urbains

L'AUDAP a accompagné la CAPP dans 3 démarches sectorielles, illustrant la pertinence de l'échelle des quartiers dans la mise en œuvre des projets urbains de la ville. La démarche « quartiers palois » a permis de partager une définition de la notion de quartier afin de s'inscrire au mieux dans les orientations stratégiques portées par les élus. Des propositions de nouveaux contours pour les quartiers ont été faites intégrant des aspects patrimoniaux, d'usages et des notions plus sensibles d'espaces vécus et perçus.

L'AUDAP a proposé des scénarii d'évolution du quartier du stade, préalablement au lancement d'études opérationnelles. En imaginant des futurs possibles en termes de programmation urbaine, cette réflexion a permis de partager avec les élus les orientations souhaitables de ce futur quartier, mettant en perspective les choix à court terme sans obérer des évolutions futures.

L'agence a également accompagné la collectivité dans la première étape d'un plan guide d'aménagement pour le pôle stratégique de développement économique nord-est. Pour répondre aux demandes d'installations, et en attendant un document de cadrage précis de développement économique, la mission a permis de poser les bases d'une stratégie d'aménagement en vue d'optimiser les investissements publics et de donner de la cohérence aux actions publiques.

En outre, l'AUDAP a été impliquée dans les réflexions du quartier Saragosse (dossier PNRU). Elle a accompagné la CAPP dans le lancement de sa démarche de plan guide. Des ateliers diagnostic/enjeux ont été organisés et un document de synthèse a été édité pour diffuser de l'information auprès des partenaires du projet et partager des valeurs communes de transformation du quartier. Une « balade urbaine » a permis d'échanger sur les ressentis de partager une vision des potentiels du quartier. Le socle du projet a été techniquement discuté. Afin de vérifier la faisabilité des options, il doit être stabilisé avec les élus (priorités d'actions, programme...).

### REPÈRES

**Mission :** D7a / Quartiers Palois (AMO conduite de Projet Urbain, quartier du stade et quartier nord-est)

**Partenaire(s) Pilote(s) :** CAPP

**Chef de projet :** Marie-Pierre Barré

**Jours d'étude :** 70

**Mission :** D7d – Étude urbaine – PRU Quartier Saragosse

**Partenaire(s) Pilote(s) :** CAPP

**Chef de projet :** Marie-Pierre Barré

**Jours d'étude :** 75



Pau : quartier Saragosse

[...]

L'AUDAP travaille également avec l'Agglomération Côte Basque-Adour et la commune d'Ondres à l'échelle de quartiers.

A Ondres, l'AUDAP a réalisé en 2015 une étude sur le secteur de la mairie et de l'école élémentaire, point de convergence des RD810 et RD26. Sa requalification interroge le fonctionnement de l'école aux heures d'entrée et de sortie. La proximité de la RD 810, l'arrivée d'un transport urbain et l'ouverture d'un centre commercial ne permettent pas de dégager de scénario idéal. Une modélisation du trafic doit être réalisée. La maîtrise foncière communale permet d'avancer sur des scénarii d'aménagement avec des objectifs de redéploiement des équipements et de desserte du réseau de transport en commun de l'agglomération. L'extension du périmètre d'étude à l'ouest est une autre hypothèse qui pourrait avoir une incidence sur le réaménagement du secteur. Les potentiels de mutation identifiés offrent une alternative en termes d'aménagement et de mobilité à étudier.

A Bayonne, en vue d'enrichir sa réflexion sur « la ville des proximités », la commune met en place des portraits et projets de quartiers, fondés sur une analyse objective des dynamiques urbaines et sur le vécu/perception des citoyens. Le travail réalisé sur Saint-Esprit devant servir de cadrage méthodologique avant généralisation à l'ensemble des quartiers. L'AUDAP a accompagné les services dans le lancement de la démarche en mobilisant ses connaissances réalisant une analyse socio-économique fine et une lecture des enjeux urbains en lien avec le PLUi de l'agglomération. Ces travaux ont fait l'objet d'un livrable et d'une répliation sur le quartier Polo-Beyris. Une synthèse de cette réflexion sur l'évolution maîtrisée des formes urbaines du quartier a été présentée à un groupe d'élus. ■

## REPÈRES

**Mission :** D7b / Ondres Centre  
**Partenaire(s) Pilote(s) :** CC Seignanx  
**Chef de projet :** Jacques Le Roux  
**Jours d'étude :** 15

**Mission :** D7c / Quartiers bayonnais :  
« Saint Esprit »  
**Partenaire(s) Pilote(s) :** ACBA  
**Chef de projet :**  
Antonia Garcia-Lancesseur  
**Jours d'étude :** 45



Bayonne : marché dans le quartier St-Esprit

## D8 - Groupes d'échanges Eau

Sur les problématiques eau/urbanisme, l'Agence de l'eau Adour Garonne et l'AUDAP ont signé une convention pour engager un partenariat technique afin de contribuer à une prise en compte accrue des questions liées à la protection et à la mise en valeur de l'eau et des milieux aquatiques dans les démarches de planification, d'aménagement et d'urbanisme.

En 2015, deux temps de travail se sont tenus permettant de faire le point avec l'AEAG, l'État et le Département sur les cadres existants, notamment les SCoT, les avancées réglementaires, leurs doctrines, les pistes de travail à poursuivre. Des interventions ciblées auprès des territoires seront organisées en 2016 afin d'être au plus près de leurs enjeux spécifiques compte tenu des évolutions concernant le volet « eau » dans tous les outils et documents d'urbanisme.

Par ailleurs, l'AUDAP a produit des notes techniques spécifiques à l'articulation des problématiques de l'eau et de l'urbanisme (mise en œuvre coefficient de pleine terre dans un PLU, stationnement et imperméabilisation...). ■

### REPÈRES

**Mission :** D8b / Groupes d'échanges Eau

**Partenaire(s) Pilote(s) :** Partenariat

**Chef de projet :**

Antonia Garcia-Lancesseur

**Jours d'étude :** 20



Bayonne : quartier HABAS

## D9 - Appui aux services membres

En complément des missions initialement identifiées et inscrites au programme de travail partenarial 2015, l'AUDAP apporte un appui aux services des membres sur de nombreux projets appelant des interventions diverses en termes d'animation, de production, d'expertise et de conseil.

Sur le volet économique, l'AUDAP est intervenue dans la démarche de GPECT (production d'une synthèse, intégration au groupe des Ambassadeurs et comité de pilotage). Elle a également été sollicitée pour partager les éléments de diagnostic économiques territoriaux avec les élus (commission).

En outre, l'AUDAP a apporté son concours à la définition de projets du programme européen POCTEFA avec le Département et la Région en lien avec la CAPP et la CCI (Béarn/Aragon) et la Communauté de Communes Nive Adour (Pays Basque/Navarre).

Par ailleurs, dans le cadre de l'émergence des PLUi, l'AUDAP a été particulièrement sollicitée pour apporter, en complément notamment du SMGP, une expertise sur le sujet auprès des élus des Communautés de communes de Morlaàs, des Luys en Béarn et du Mieu. Elle est également intervenue auprès des élus de la CCPO.

En matière de connaissance territoriale, l'AUDAP a réalisé à la demande de ses membres un atlas Pays Basque. En matière de suivi des politiques d'habitat, elle a par ailleurs été auditionnée en tant qu'expert, par le CESER dans le cadre de l'élaboration d'un rapport sur les conditions de logement en Aquitaine. L'AUDAP a également co-élaboré avec la Direction Départementale de la Cohésion Sociale de l'Etat le diagnostic 360° apportant un éclairage sur les personnes en difficulté sur le territoire.

### REPÈRES

**Mission : D9 / Appui aux services des membres**

L'AUDAP a également été sollicitée sur de nombreux autres dossiers pour le compte de ses membres : analyse de l'impact de la construction neuve sur les équipements à Saint-Pierre d'Irube, intervention auprès de l'observatoire pyrénéen du changement climatique, partenariat avec l'UPPA / suivi de stagiaires, production d'articles Trait d'agence de la FNAU sur la logistique, etc. ■





Communauté d'Agglomération Pau - Pyrénées : stock de locaux commerciaux - juillet 2015

## E / CONFORTER LES OBSERVATOIRES ET LES DONNÉES DE LA CONNAISSANCE TERRITORIALE

### E1 - Observatoire de l'immobilier d'entreprise

La création des observatoires de l'immobilier d'entreprises dans les agglomérations paloises et bayonnaises depuis 2011 permet de porter un regard sur l'état et l'évolution des marchés (stock disponible, volume des transactions, prix pratiqués, etc.) dans la perspective d'éclairer les politiques publiques de développement et d'aménagement des collectivités.

Cette mission permet de donner des éléments d'aides à la décision pour les collectivités dans la programmation de leurs zones d'activité et projets d'immobilier d'entreprise en lien avec leurs documents d'urbanisme et grands projets : SCot, DAC, PLUi, « quartiers palois »...

En 2015, pour chacun des observatoires, des temps de rencontre avec les agences immobilières et les élus référents ont été tenus pour analyser les résultats issus des mises à jour. A Bayonne, une plaquette de communication présentant l'état du marché a été réalisée. Un document de communication est en cours de préparation à Pau. La troisième agglomération du Département (Sud Pays Basque) se lance dans la démarche avec l'appui de l'AUDAP. ■

### REPÈRES

**Mission :** E1a / Observatoire de l'immobilier d'entreprise dans l'agglomération bayonnaise  
**Partenaire(s) Pilote(s) :** ACBA  
**Chef de projet :** Vincent Escartin  
**Jours d'étude :** 25

**Mission :** E1b / Observatoire de l'immobilier d'entreprise dans l'agglomération paloise  
**Partenaire(s) Pilote(s) :** CAPP  
**Chef de projet :** Vincent Escartin  
**Jours d'étude :** 25

## E2 - Observatoire départemental de la vie collégienne

Dans le cadre de ses compétences, le Conseil départemental des Pyrénées Atlantiques a décidé de se doter en 2013 d'un outil de gestion et d'aide à la décision au travers d'un Observatoire de la Vie Collégienne dont l'AUDAP assure le portage technique.

Trois missions récurrentes ont été assignées à cet observatoire : comprendre les flux de population collégienne, anticiper leur évolution, communiquer les analyses auprès des acteurs concernés.

En 2015, l'AUDAP a finalisé deux études visant à apprécier des dynamiques de population collégienne en milieu urbain et péri-urbain. Elle a produit une étude sur les collèges privés. L'AUDAP a en outre assuré un appui ponctuel auprès de la Direction Enfance Jeunesse Culture et Sports (DEJECS) dans le traitement de la donnée et la maintenance de l'outil extranet. L'AUDAP a accompagné la DEJECS dans ses démarches partenariales avec la Direction des Services Départementaux de l'Éducation Nationale (DSDEN) et le Rectorat de l'Académie de Bordeaux, tout en animant les comités stratégiques. ■

### REPÈRES

**Mission** : E2 / Observatoire départemental de la vie collégienne  
**Partenaire(s) Pilote(s)** : CD 64  
**Chef de projet** : Marc Laclau  
**Jours d'étude** : 55



Effectifs des collèges privés  
2014/2015 dans les Pyrénées-  
Atlantiques

### E3 - Indicateurs génériques (de l'évolution) des territoires

Les obligations de suivi et d'évaluation des projets de territoires et des politiques publiques ont été renforcées. De même, leurs contenus en termes d'objectifs et d'orientations ont évolué à la faveur d'une réglementation environnementale plus intégrée. Aussi, les membres de l'AUDAP ont souhaité que soit investie la définition d'indicateurs génériques sur les principales entrées et thématiques relatives au développement durable.

Dans le cadre d'une dizaine de comités techniques en 2014/2015, l'AUDAP a expertisé et retenu une soixantaine d'indicateurs sur l'ensemble des entrées et thématiques identifiées.

En 2015, les travaux ont plus particulièrement porté sur les indicateurs relatifs aux thématiques « Foncier » et « accès aux équipements et services ». Cette thématique a fait l'objet d'un focus sur la notion de proximité à l'échelle infra-communale. Plusieurs autres thématiques ont également été traitées : nuisances-risques et pollutions, déchets, énergie-climat. Les deux derniers thèmes ont fait l'objet d'un approfondissement avec le service déchets du Département 64, l'ADEME et l'ORECCA, permettant de mieux appréhender les possibilités offertes par les nombreuses bases de données en leur possession.

L'ensemble de ces indicateurs est à présent intégré et suivi dans le cadre de l'Obs'64, outil de mise en partage de la connaissance avec l'ensemble des membres de l'AUDAP. ■

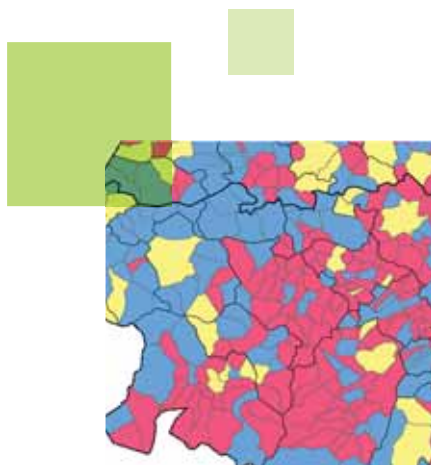
#### REPÈRES

**Mission** : E3 / Indicateurs génériques (de l'évolution) des territoires

**Partenaire(s) Pilote(s)** : Partenariat

**Chef de projet** : Pascal Gasc

**Jours d'étude** : 71



Densité des équipements dans les Pyrénées-Atlantiques

#### E4 - Tableau de bord économique des territoires (territorialisés) / D10 - FENICS – Nouvelles filières économiques

L'ACBA et la CAPP souhaitent disposer de clés de compréhension du contexte économique et de ses évolutions pour adapter leurs interventions et évaluer leurs politiques de développement... Outil d'aide à la décision, les tableaux de bord mis en place permettent de suivre les dynamiques à l'œuvre au travers d'indicateurs pertinents et adaptés. Ces outils d'observation complémentaires aux dispositifs existants reposent sur un travail multi-partenarial.

En 2015, un processus d'élaboration et d'animation de ces observatoires dans le cadre d'un partenariat entre agglomérations, CCI et l'AUDAP, a été défini pour préciser les modalités de mobilisation des données ainsi que les principes de production des indicateurs.

Les résultats ont été présentés aux élus des Agglomérations. Cette première édition offre une vision précise de la structure du tissu d'établissements, de la situation économique et des tendances en cours (moteurs économiques, conjoncture...). Une publication a été réalisée pour l'ACBA à destination des partenaires et du grand public.

Le Département 64 souhaite structurer une Filière Économique Nouvelle pour l'Innovation dans la Construction et le Social (FENICS). Partant du constat que les communes rurales doivent faire face à une dévitalisation de leur centre-bourg avec une dégradation de leur patrimoine bâti, il initie une démarche pluriannuelle innovante visant à développer des outils et process pour constituer une filière locale de réhabilitation. Des visites des sites d'expérimentation ont été conduites avec les partenaires ainsi que des rencontres avec les élus. Elles se poursuivent en 2016. ■

#### REPÈRES

**Mission :** E4 / Tableau de bord économique des territoires (territorialisés)

**Partenaire(s) Pilote(s) :**

ACBA, CAPP

**Chef de projet :**

Nicolas Gestas

**Jours d'étude :** 45

**Mission :** D10 – FENICS – Nouvelles filières économiques

**Partenaire(s) Pilote(s) :**

CD 64

**Chef de projet :** Marc Laclau

**Jours d'étude :** 25



Publication  
Partenariat CCI / ACBA / AUDAP

## E5 - Pr vision des droits de mutations   titre on reux (DTMO)

Suite   une  tude r alis e par Ressources Consultants Finances pour le Finist re, la Direction des Finances du Conseil d partemental des Pyr n es-Atlantiques a demand    l'AUDAP de d velopper un mod le  conom trique pour pr voir les DMTO. A cette fin, l'AUDAP a construit, en lien avec l'Universit  de Pau et des Pays de l'Adour, un mod le  conom trique sp cifique, outil pouvant permettre au D partement de mieux anticiper ses recettes. Dans une perspective de suivi/utilisation et d'internalisation de l'outil, une formation a  t e organis e en partenariat avec l'universit  aupr s de la Direction des Finances.

Un travail de d veloppement de l'outil a  galement  t e conduit, toujours en partenariat avec l'universit  de Pau et des Pays de l'Adour, ainsi qu'une mise   jour des pr visions pour 2015 et 2016. L'ensemble des m thodes et des r sultats a  t e transmis au CD 64. La mission est finalis e. ■

### REP RES

**Mission** : E5 / Pr vision des droits de mutations   titre on reux (DTMO)

**Partenaire(s) Pilote(s)** : CD 64

**Chef de projet** : Marc Laclau

**Jours d' tude** : 40

## E6 - OBS64 – Développement, publications, groupes thématiques

L'AUDAP poursuit le développement d'une ingénierie spécifique avec la collecte, l'expertise, la gestion et la restitution de données nécessaires aux études et à ses membres. Pour faciliter l'intégration des données, la création d'indicateurs graphiques et cartographiques, l'AUDAP développe une interface base de données /utilisateur pour optimiser le temps qui était consacré aux mises à jour de l'Observatoire-64.

Pour faciliter l'appropriation des éléments mis à disposition, l'AUDAP poursuit le développement des représentations des données (tableaux de bords / indicateurs) et propose des aides méthodologiques. Plusieurs comités techniques de l'Obs64 ont été tenus et 9 notes ont été diffusées. Sept réunions avec les groupes de travail thématiques ont permis de balayer l'ensemble des thématiques. Un travail particulier a été conduit sur la standardisation des traitements de la base DVF. Le groupe foncier a pu échanger sur les nouvelles propositions méthodologiques en matière de mode d'occupation des sols (CES OSO). Pour la mobilité, une base standardisée des itinéraires cyclables a été réalisée et intégrée dans le SIG. Un bilan d'étape a été réalisé sur les bases de données et les indicateurs habitat.

Par ailleurs, l'AUDAP a assisté la Région Aquitaine dans la mise en place de son interface d'échanges entre les acteurs de l'aménagement, de l'habitat et les collectivités territoriales : le Club des observatoires. L'AUDAP a participé à l'organisation du club autour de la thématique du mallogement et contribué à l'élaboration des actes diffusés. L'AUDAP a également participé au club sur la transparence des marchés au service de la stratégie foncière.

[...]

### REPÈRES

**Mission :** E6a / Développement des données numériques et COTEC  
**Partenaire(s) Pilote(s) :**  
CD 64, État, CAPP, ACBA  
**Chef de projet :** Maxime Preuilh  
**Jours d'étude :** 220

**Mission :** E6b / Groupes thématiques : habitat, mobilité, foncier, PLU  
**Partenaire(s) Pilote(s) :**  
CD 64, État, CAPP, ACBA  
**Chef de projet :** Didier Bésingrand  
**Jours d'étude :** 140

**Mission :** E8 / Appui aux dispositifs d'observation régionaux  
**Partenaire(s) Pilote(s) :** CRA  
**Chef de projet :** Didier Bésingrand  
**Jours d'étude :** 15



Module cartographique du site  
Internet : OBS'64



[...]

Un développement méthodologique a accompagné la démarche Théia/Géosud, consortium universitaire dont le but est de mettre des images satellites à disposition des utilisateurs potentiels, dont les collectivités. Des travaux ont également été conduits sur l'utilisation de nouveaux logiciels pour inclure leur utilisation dans la production de données (extension network analyst).

En 2015, l'AUDAP a exploité un nouveau millésime (2012) de couche d'imperméabilité des sols sur le Département 64 et la Communauté de communes du Seignanx. Un second cahier méthodologique sur l'imperméabilité des sols a également été diffusé en testant l'analyse de l'évolution de la perméabilité des sols 2009 à 2012 sur l'Agglomération Côte Basque-Adour. Un travail a été conduit sur la mise en œuvre locale des indicateurs de consommation d'espace selon méthodologie CEREMA à l'échelle nationale (note 23 de l'Obs64).

En appui aux expertises foncières de l'EPFL, l'AUDAP a participé à l'élaboration d'une méthodologie de modélisation de la population scolaire au regard des projets de développement urbain. Elle a analysé la géolocalisation des mutations foncières sur Saint-Jean-de-Luz.

Une identification géographique et statistique des potentiels foncières de la commune d'Ascain a été complétée par une expertise « métier » de l'EPFL.

L'AUDAP a également créé une base de données entreprise d'une zone d'aménagement potentielle et construit une base de données SIG pour faciliter les réflexions préalables à l'intervention publique dans un espace urbain. ■

## ↳ REPÈRES

**Mission** : E6c / Développement de l'information géographique  
**Partenaire(s) Pilote(s)** :  
CD 64, État, CAPP, ACBA  
**Chef de projet** : François Bedouet  
**Jours d'étude** : 80

## E6 - OBS64 – Développement, publications, groupes thématiques

En 2015, l'AUDAP a publié l'Atlas des loyers privés téléchargeable sur son site internet. Il fournit un panel de 40 indicateurs sur les niveaux de loyers de marché et de relocation. Les traitements sont réalisés à l'échelle des EPCI et des communes de plus de 3 500 habitants des Pyrénées Atlantiques et du Sud des Landes. La note 24 de l'Observatoire étudie la typologie des logements et l'évolution du parc locatif privé loué vide. Elle confirme la hiérarchie spatiale des prix sur le territoire.

Le traitement des données partielles 2015 est en cours. Les indicateurs seront disponibles dans l'Obs64 et intégrés dans les livrables automatisés. Une présentation du dispositif d'observation a été faite en commission habitat de la CAPP pour informer les nouveaux élus de l'intérêt de la démarche pour le suivi et la définition de la politique locale de l'habitat.

L'État soutient également depuis 2013 la création d'Observatoires Locaux des Loyers (OLL) afin de disposer d'un outil d'aide à la décision publique en matière d'habitat au niveau national et local. Institutionnalisés par la loi ALUR, les OLL ont la possibilité de demander un agrément permettant d'encadrer les loyers. En 2015, les acteurs du territoire ont décidé d'asseoir le dispositif d'observation dans le temps avant de se positionner sur cette option.

La présentation des résultats a permis d'inscrire la démarche dans une gouvernance locale et de montrer la fiabilité du dispositif mis en place par l'AUDAP sur l'unité urbaine de l'Agglomération de Bayonne. Les objectifs quantitatifs fixés par le centre de traitement national sont atteints. Une première publication a été réalisée respectant le cadre national imposé. ■

## REPÈRES

**Mission :** E6d / Observatoire départemental des loyers privés  
**Partenaire(s) Pilote(s) :**  
CD 64, CRA, État, ACBA, CAPP  
**Chef de projet :** Marion Audouin  
**Jours d'étude :** 45

**Mission :** E7 –/Observatoire des loyers – dispositif national  
**Partenaire(s) Pilote(s) :** État  
**Chef de projet :** Marc Laclau  
**Jours d'étude :** 70



Depuis 2012, l'AUDAP publie en partenariat avec la CAF un Atlas des loyers privés sur le département des Pyrénées-Atlantiques



Publication semestrielle, les cahiers de l'audap propose un dossier thématique, Grand angle, qui traite d'une question de fond en relation avec le programme d'activité de l'Agence ou en lien avec les besoins présents ou futurs de nos territoires d'intervention.

## F / COMMUNICATION - ADMINISTRATION

### F1 - Publications, actions pédagogiques, sensibilisation...

Le site internet de l'Observatoire 64 a connu des évolutions majeures en 2015 : interface simplifiée et épurée, contenu des bases de données remis à jour, bibliothèque de représentation des indicateurs refondue pour plus de lisibilité et de dynamisme. Certaines représentations sont devenues dynamiques. Une partie des onglets a été optimisée notamment les pages téléchargement et publications.

En outre, l'AUDAP a développé ses outils de communication (pages séminaires, conférences...). Les supports de l'actualité sont accessibles sur le site ainsi que la lettre mensuelle Inf'Audap. 11 lettres d'information ont été produites (1500 abonnés). La fréquentation du site ne cesse d'augmenter (15 000 connexions). La revue de presse a été diffusée toute l'année recensant 2500 articles permettant de réaliser des panoramas de presse thématiques.

Les Cahiers de l'AUDAP ont fait l'objet de deux parutions avec de nouvelles rubriques (point de vue, tribune). Ils ont été suivis de conférences à Pau et Bayonne qui ont rassemblé 220 personnes. L'AUDAP a organisé en 2015 deux séminaires qui ont réuni chacun 90 élus, techniciens et professionnels sur les politiques de l'habitat dans le cadre des PLUi et sur le thème de la logistique et des transports de marchandises. Les actes ont été diffusés et une rubrique web recense l'ensemble des éléments (diaporama, intervention, etc.).

Par ailleurs, une nouvelle ligne de publication « de référence » a été testée pour mettre en visibilité de manière plus qualitative des sujets importants étudiés par l'AUDAP. 4 publications ont été produites sur la logistique, l'Observatoire des loyers, l'Atlas du Pays Basque et les ZACOM du bassin palois. ■

### REPERES

**Mission :** F1a / Cahiers, Infaudap, site...  
**Partenaire(s) Pilote(s) :** Partenariat  
**Chef de projet :** Ludovic Réau  
**Jours d'étude :** 170

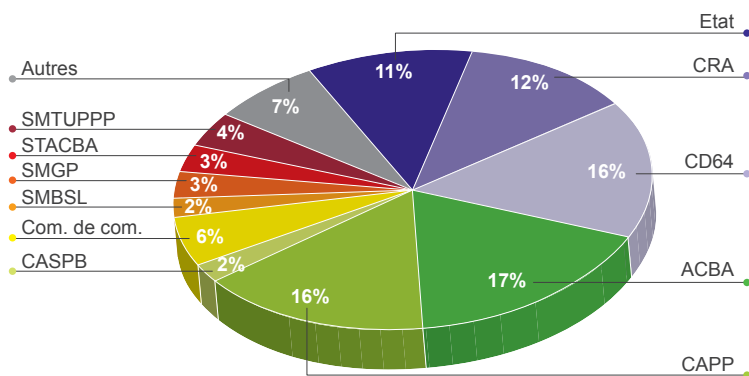
**Mission :** F1b / Actions pédagogiques et événementiel  
**Partenaire(s) Pilote(s) :** Partenariat  
**Chef de projet :** Ludovic Réau  
**Jours d'étude :** 85

**Mission :** F1c / Ergonomie Site OBS64 et publications associées : Notes de l'Observatoire...  
**Partenaire(s) Pilote(s) :** CD 64, CRA, État, ACBA, CAPP  
**Chef de projet :** Maxime Preuilh  
**Jours d'étude :** 80



Inf'Audap est l'info-lettre mensuelle de l'Agence d'Urbanisme. Elle est diffusée par courrier électronique au format html à tous les abonnés.

# LES RESSOURCES



Le montant des financements à l'AUDAP s'est élevé en 2015 à près de 1 960 000€, soit une diminution de 3% par rapport à l'année précédente. Composés des cotisations et subventions de ses membres et partenaires, ces financements sont répartis comme indiqué dans le graphique ci-dessus.

Il faut encore une fois remarquer que la structure des financements de l'AUDAP reflète bien la dimension très fortement partenariale.

Les effectifs de l'AUDAP ont été stables en 2015. Au 31 décembre, l'AUDAP comptait 29,5 ETP composés de 24 CDI dont 2 à temps partiels, 2 fonctionnaires en détachement, 1 fonctionnaire mise à disposition, et 3 CDD. Clémence Teulé, Maxime Preuilh et Victor Baudéan ont été recrutés pour des CDD de 12 mois. Clémence Teulé, qui avait été stagiaire à l'AUDAP, amène une nouvelle compétence de paysagiste dans l'équipe, Maxime Preuilh suite à son contrat en alternance poursuit sa mission de structuration de l'Observatoire64, et Victor Baudéan, également après sa période de stage, traite et analyse les données de l'enquête sur les mobilités littorales estivales.

L'AUDAP a accueilli cinq stagiaires en 2015 présents chacun entre 3 et 6 mois. D'autres collaborations ont également été mises en place avec le secteur universitaire, dans le cadre de projets tutorés proposés à l'UPPA et à l'université de Auch.

L'équipe de l'AUDAP a bénéficié en 2015 de 124 journées de formation. Celles-ci comprennent 56 jours dans le cadre de formation en alternance et 54 journées dans le réseau FNAU, que ce soit dans les clubs thématiques qui se réunissent plusieurs fois par an, ou lors de la Rencontre Nationale qui a eu lieu à Lyon en octobre et également la présence à des rencontres et séminaires professionnels. Par ailleurs, de la formation en interne s'est poursuivie sur le maniement des outils de SIG, EXCEL et de production graphique. Un travail interne sur la « patte graphique » de l'AUDAP a été réalisé permettant une harmonisation et une montée qualitative des rendus graphiques et cartographiques de l'agence d'urbanisme. ■

# L'ÉQUIPE



## Directeur Général

Alain FRANCK

### Communication - Documentation

Ludovic RÉAU  
Florence JOSSERAN  
assistante documentaliste

### Assistants de Production

Amélie CARRIZO \*  
Annie COURANT

### Secrétariat général

Farida GOURGAND assistante de direction  
Gabrielle LAMBERT assistante de gestion

### Chargé de mission mobilité projets ferroviaires Romain MATHEY

Victor BAUDÉAN  
Mobilité, analyse de données

### Projets des territoires

#### Marc TRINQUÉ

Cécile GALLATO environnement\*  
Pascal GASC planification  
Nicolas GESTAS économie\*  
Hélène LARRALDE planification  
Maylen THOUMIRE-ALCELAY tourisme

### Évolutions spatiales

#### Didier BÉSINGRAND

Marion AUDOUIN habitat\*  
François BEDOUET SIG  
Vincent ESCARTIN observation/mobilité\*  
Marc LACLAU connaissance/évaluation  
Maxime PREUILH Observatoire64/informatique  
Déborah SAUVIGNET observation/habitat  
Gaëlle VIRELY habitat

### Stratégies urbaines

#### Marie-Pierre BARRÉ

Sébastien GRANDJEAN  
Responsable antenne de Pau, mobilité\*  
Antonia GARCIA-LANCESEUR projet urbain  
Jacques LE ROUX projet urbain  
Cyril LOUSTAU, PLUi  
Emmanuelle RABANT cartographie  
Faïch RUELLAN mobilités actives  
Clémence TEULÉ paysagiste

\*antenne de Pau

# TABLEAU SYNTHÉTIQUE DU PROGRAMME PARTENARIAL /2015



| Code  | Missions (lignes du programme d'activités)   | TP* | Pilote                                   |
|---|--|-----|--|
| <b>A - EXPLORER LES DYNAMIQUES INTERTERRITORIALES</b> |  |     |  |
| A1  | Logistique et développement des territoires  |     |  |
| a   | <i>Fonctionnement logistique</i>   | 68  | Partenariat<br>CRA / CD64                |
| b   | <i>Étude de trafic autour du Port de Bayonne</i>   | 37  |  |
| A3  | Appui aux démarches territoriales  |     |  |
| a   | <i>Béarn</i>   | 19  | Partenariat                              |
| b   | <i>Pays Basque</i>   | 42  | Partenariat                              |
| A5  | Espace littoral : organisation   | 11  | CRA / CD64                               |
| A6  | Mobilités littorales estivales   | 240 | Partenariat                              |
| A7  | Articulation des politiques cyclables  | 20  | Partenariat                              |
| <b>B - CONSTRUIRE LES POLITIQUES TERRITORIALES</b>    |  |     |  |
| B1  | Élaboration des PLUi   |     |  |
| a   | <i>Cheminement vers les PLUi - Vers la grenellisation des PLU</i>  | 65  | Partenariat<br>ACBA<br>CAPP<br>CCSx      |
| b   | <i>PLUi ACBA</i>   | 347 |  |
| c   | <i>Cheminement vers le PLUi CAPP</i>   | 105 |  |
| d   | <i>CC Seignanx - Accompagnement à la définition du projet mobilité</i>   | 29  |  |
| B2  | Révision des SCoT  |     |  |
| a   | <i>SCoT CASPB - Assistance au projet de territoire</i>   | 46  | CASPB<br>CCPO                            |
| b   | <i>SCoT CCPO - Suivi PC / MOS</i>  | 30  |  |
| B3  | Accompagnement des schémas de mobilité   |     |  |
| b   | <i>CC Nay</i>  | 41  | CCNay                                    |
| B4  | Nature et territoire   |     |  |
| a   | <i>Accompagnement à la mise en œuvre des TVB, RNR, autres démarches environnementales...</i>   | 30  | Partenariat                              |
| b   | <i>SDAGE</i>   | 30  | Partenariat                              |
| <b>C - METTRE EN ŒUVRE LES PROJETS DE TERRITOIRES</b> |  |     |  |
| C1  | Contribuer à la mise en œuvre des SCoT   |     |  |
| a   | <i>SMBSL - Centralités et projets urbains</i>  | 57  | SMBSL<br>SMBSL<br>SMGP<br>SMGP<br>SMSCoT |
| b   | <i>SMBSL - Dialogue inter-territoires (habitat, mobilité, commerce)</i>  | 29  |  |
| c   | <i>SMGP - Porter le projet à l'approbation</i>   | 60  |  |
| d   | <i>SMGP - Objets de mise en œuvre (TVBj, Agriculture...)</i>   | 38  |  |
| e   | <i>Indicateurs de suivi des projets</i>  | 27  |  |
| C2  | Mise en œuvre du plan départemental de l'habitat   | 75  | ÉTAT/CD64                                |
| C3  | Application de la loi Littoral   | 25  | Partenariat                              |
| C4  | Port de Bayonne : mise en œuvre du schéma directeur d'aménagement (SDA)  |     |  |
| a   | <i>Vers une charte d'accueil des entreprises (outil d'aide à la décision, recommandations environnementales, urbaines et paysagères)</i> | 63  | CRA                                      |
| b   | <i>Boîte à outils fonciers, AMO quai du Bazé, suivi Redon</i>  | 29  | CRA                                      |
| C5  | Appui à la révision et à la mise en œuvre des PDU des agglomérations bayonnaise et paloise   |     |  |
| a   | <i>Finalisation PDU Schémas accessibilité (ADAP)</i>   | 90  | SMTU<br>SMTU<br>STACBA/ACBA<br>SMTU      |
| b   | <i>Articulation politique mobilité / PLUi agglomération bayonnaise : PDU / PLUi - Hiérarchisation - PDU secteurs</i>                     | 110 |  |
| c   | <i>Suivi évaluation des politiques de mobilité</i>   | 69  |  |
| d   | <i>Suivi évaluation des politiques de mobilité</i>   | 40  |  |
| C6  | Déchets - Urbanisme  | 54  | Partenariat                              |
| C7  | Mise en œuvre des politiques d'urbanisme commercial paloise  |     |  |
| a   | <i>Requalification des ZACOM : vers l'élaboration de plan guide d'aménagement</i>  | 43  | CAPP/SMGP<br>CAPP/SMGP                   |
| b   | <i>Suivi des politiques d'urbanisme commercial</i>   | 32  |  |
| C8  | Articulation dans l'élaboration des Plans Climat Énergie   | 50  | Partenariat                              |
| C9  | Études sur le foncier agricole   | 36  | Partenariat                              |
| <b>D - DEVELOPPER L'URBANISME DURABLE</b>             |  |     |  |

\*TP : temps passé

|  |  |     |              |
|--|--|-----|--------------|
| D1   | Articulation urbanisation et axes TC dans l'agglomération paloise (Émergence Cœur d'agglomération) | 26  | CAPP/SMTUPPP |
| D2   | Appui et coordination des politiques de l'habitat  |     |              |
| a  | Études liées au logement sur l'agglomération bayonnaise (charges HLM, dynamiques investisseurs...) | 41  | ACBA         |
| b  | Bilan, mise en œuvre et observation du PLH de l'agglomération paloise                              | 83  | CAPP         |
| D3   | Articulation aménagement / mobilité (lien orientation contrat d'axe)                               | 44  | CCPO/CRA     |
| D4   | Intégration de la dimension touristique  | 30  | Partenariat  |
| D5   | Évaluation des politiques publiques et des contrats  | 46  | CD64         |
| D6   | CAPP - Appui à la réalisation et mise en œuvre du schéma cyclable                                  | 34  | SMTUPPP      |
| D7   | Accompagnement des projets urbains   |     |              |
| a  | Quartiers palois (AMO conduite de projets urbains, quartier du Stade, quartier Nord-Est)           | 82  | CAPP         |
| b  | Ondres centre  | 24  | CCSx         |
| c  | Quartiers bayonnais : Saint Esprit   | 39  | ACBA         |
| d  | Étude Urbaine - PRU Quartier Saragosse   | 72  | Partenariat  |
| D8 a/b   | Groupes d'échanges (Mobilité/Eau)  | 35  | Partenariat  |
| D9   | Appui aux services des membres   | 68  | En propre    |
| D10  | FENICS : développement des filières économiques  | 27  | CD64         |
| <b>E- CONFORTER LES OBSERVATOIRES ET LES DONNÉES DE LA CONNAISSANCE TERRITORIALE</b> |  |     |              |
| E1   | Observatoire de l'immobilier d'entreprise  |     |              |
| a  | Agglomération Côte Basque Adour  | 25  | ACBA         |
| b  | Agglomération Pau Pyrénées   | 26  | CAPP         |
| E2   | Observatoire départemental de la vie collégienne   | 55  | CD64         |
| E3   | Indicateurs génériques (de l'évolution) des territoires  | 66  | Partenariat  |
| E4   | Tableau de bord économique des territoires (territorialisés)                                       | 50  | CAPP / ACBA  |
| E5   | Droits de mutation (DMTO)  | 40  | CD64         |
| E6   | OBS-64 / développement, publications, groupes thématiques  |     |              |
| a  | Développement des données numériques et COTEC  | 226 | Partenariat  |
| b  | Groupes thématiques : habitat, mobilité, foncier, PLU  | 144 | Partenariat  |
| c  | Développement de l'information géographique  | 79  | Partenariat  |
| d  | Observatoire départemental des loyers privés   | 44  | Partenariat  |
| E7   | Observatoire des loyers - dispositif national  | 82  | ETAT         |
| E8   | Appui aux dispositifs d'observation régionaux  | 27  | CRA          |
| E9   | Appui aux expertises foncières   | 30  | EPFL PB      |
| E10  | Interventions thématiques auprès des EPCI membres  | 54  | Partenariat  |
| <b>F - COMMUNICATION - ADMINISTRATION</b>  |  |     |              |
| F1   | Publications, actions pédagogiques, sensibilisation...   |     |              |
| a  | Cahiers, Infaudap, site...   | 157 | Partenariat  |
| b  | Actions pédagogiques et événementiel   | 85  | Partenariat  |
| c  | Mission de sensibilisation et acculturation des nouveaux élus                                      | 7   | État - SMGP  |
| F2   | Fonctionnement   |     | Partenariat  |

## Pilote : premier partenaire intéressé

Partenariat : tout ou partie des membres

État : DDTM 64, DREAL

CRA : Conseil Régional Aquitaine

CD 64 : Conseil départemental des Pyrénées-Atlantiques

CEPB : Conseil des Élus du Pays Basque

SMBSL : Syndicat Mixte Agglomération de Bayonne et sud des Landes

SMGP : Syndicat Mixte du Grand Pau

GIP littoral : Groupement d'intérêt public

STACBA : Syndicat des Transports de l'Agglomération Côte Basque-Adour

SMTUPPP : Syndicat Mixte des Transports Urbains de Pau Porte des Pyrénées

ACBA : Agglomération Côte Basque-Adour

CAPP : Agglomération Pau-Pyrénées

CCNA : Communauté de Communes Nive-Adour

CASPB : Agglomération Sud Pays Basque

CCE : Communauté de Communes d'Errobi

CC Seignanx : Communauté de Communes du Seignanx

CCPO : Communauté de Communes du Piémont Oloronais

CCPN : Communauté de Communes du Pays de Nay





**Agence d'Urbanisme  
Atlantique & Pyrénées**

Petite Caserne  
2 allée des Platanes  
BP 628  
64106 Bayonne Cedex  
Tél. 05 59 64 50 10

--  
4 rue Henri IV  
Porte J  
64000 Pau  
Tél. 05 33 64 00 30

 [www.audap.org](http://www.audap.org)

